

BATI KARADENİZ BÖLGESİNDEKİ SELLER HAKKINDA ÖN RAPOR

(18.08.2021)



ALİ ÖZTUNÇ
Doğa Hakları ve Çevreden Sorumlu
Genel Başkan Yardımcısı



CHP

CUMHURİYET HALK PARTİSİ
GENEL MERKEZ

BATI KARADENİZ BÖLGESİNDEKİ SELLER HAKKINDA

ÖN RAPOR

11 Ağustos 2021 tarihinde Batı Karadeniz bölgesinde yaşanan sel ve taşkınlar nedeniyle Kastamonu, Bartın ve Sinop illerinde ağır hasarlar oluşmuştur.

Yaşanan sel nedeniyle 78 vatandaşımız (62 Kastamonu, 15 Sinop, 1 Bartın) hayatını kaybetmiştir.¹ Sinop'ta 8 ve Kastamonu'da 26 olmak üzere toplam kayıp ihbarı sayısı 34 olarak açıklanmıştır.²

Sinop'un Ayancık ve Türkeli, Kastamonu'nun Azdavay, İnebolu, Bozkurt, Küre ve Pınarbaşı, Bartın'ın Ulus ilçesi selden en ağır biçim etkilenen yerleşim yerleri olmuştur.

Bartın Ulus, Kastamonu Abana, Azdavay, Bozkurt, Çatalzeytin, Devrekani, İnebolu, Küre, Pınarbaşı, Şenpazar, Sinop Merkez, Ayancık, Türkeli, Gerze, Boyabat ve Erfelek İlçelerinde AFAD tarafından Genel Hayata Etkili Afet Bölgesi İlan edilmiştir.

Sel nedeniyle bir çok köprü yıkılmış, karayolları ulaşımına (Bartın-Karabük, Kumluca-Kozcağız Sinop-Türkeli, Ağlı-Şenpazar, Evrenye-Devrakani gibi) kapanmış, bir çok yerleşim yerinde elektrik ve suyu kesintiler olmuştur.

Küre'de 198 mm, Pınarbaşı'na 167 mm, Azdavay'a 145 mm, İnebolu'ya 123 mm, Abana'ya 122 mm Bozkurt'a 117 mm yağış düşmüştür. Ayancık'ta 240,5 mm, Boyabat'da 76,6 mm, Dikmen'de 54 mm, Erfelek'te 78,6 mm, Gerze'de 72,4 mm, Merkez'de 83,8 mm, Türkeli'nde 88,8 mm yağış düşmüştür. Bartın/Ulus'a son 24 saatte m²'ye düşen yağış miktarı 302,4 kg. Bartın'ın yıllık toplam yağışı ise 1044 kg/m². Bir yılda yağması beklenen yağışın neredeyse üçte biri 24 saatte düşmüştür.

Yağışlardan ağır biçimde etkilenen Ayancık'ta devlet hastanesi de sular altında kalmış, hastaların bir kısmı Sinop Atatürk Hastanesi'ne tahliye edilmiştir. Selde masur kalan bir çok yurttaş, hava araçları ile güvenli bölgelere tahliye edilmiştir.

AYANCIK VE İHMALLER

Tarihinde bir çok kez sel yaşayan Ayancık'ta, kentsel yerleşimin geçmişteki felakete göre tasarlanmadığı ortaya çıkmıştır. Dere yatağı içerisinde Orman Genel Müdürlüğü'ne bağlı birimler tarafından kurulan tomruk deposunun, yaşanan felaketin sonuçlarını daha da ağırlaştırmıştır.

Babaçay Mahallesi'nde 35 yıl önce toprak kayması yaşanması üzerine inşa edilen afet konutları dere yatağına inşa edilmiştir.

2012 yılında yaşanan sel sonrasında, Ayancık Çayının ıslah edilmesinin 50 yıl sonra gelen sel baskınında büyük bir felaketi önlediğinden söz edilmiş, selin ilk önce vuracağı

¹ <https://afad.gov.tr/bartın-kastamonu-ve-sinopta-meydana-gelen-yagislar-hakkında---2200>

² <https://afad.gov.tr/bartın-kastamonu-ve-sinopta-meydana-gelen-yagislar-hakkında--1330>

Ali ÖZTUNÇ

Doğa Hakları ve Çevreden Sorumlu Genel Başkan Yardımcısı

Tel: (0312) 207 4032 Faks: (0312) 207 4031

e-posta: ali.oztunc@tbmm.gov.tr

CHP Genel Merkezi Anadolu Bulvarı No: 12 Söğütözü 06520 Ankara

www.chp.org.tr



CHP

CUMHURİYET HALK PARTİSİ
GENEL MERKEZ

208 daireden oluşan 13 blokluk afet evleri ile yine çay boyunda ki kooperatif binaları, sanayi sitesi ve bir ilköğretim okulu, ardından da kent merkezinin kurtarıldığından söz edilen bir haber yayınlanmıştır. Haber içeriğinde konuşan dönemin Ayancık Belediye Başkanı Ayhan Ergün,"1963 yılında yaşanan ve büyük acılara neden olan sel felaketini unutmadık. Sürdürdüğümüz girişimlerin sonuçlanması ardından ıslah çalışmaları yapıldı. Bu konuda basın mensubu arkadaşlarımızın yaptığı uyarıcı ve yönlendirici haberlerde büyük ses getirdi ve çabalarımıza yardımcı oldu.Bu nedenle ülke basınına Ayancık çayının ıslahını gündem yapan değerli Sinop basın mensuplarına teşekkür ediyorum dedi.Ayancık Çayını ıslahını başlatan başta Orman ve Su İşleri Bakanı Prof.Dr. Veysel Eroğlu'na görev yapmış tüm D.S.İ 7.Bölge Müdürlüğü'ne Valilerimize, Milletvekillerimize, Kaymakamlarımıza, D.S.İ İl Müdürlüğümüz ve değerli Personelimize Ayancık halkı adına teşekkür ve minnetlerimizi sunuyoruz" diye konuşmuştur.

2019 tarihli, Batı Karadeniz Taşkın Eylem Planında, Ayancık'taki dere ıslah çalışmalarının yetersizliğinden söz edilerek, taşkın duvarlarının yükseltilemesi gerektiğinden, akarsu yataklarında yatak temizliği yapılması gerektiği uyarısı yapılmıştır.

Ayancık'ta 120 metre olan dere yatağının genişliği bazı yerlerde 80 metreye, bazı yerlerde ise 60 metreye düşürülmüştür. Tomruk deposundan selle gelen tomrukların dere yatağını daha da daraltması, köprüleri yıkmış, felaketin daha da büyümesine neden olmuştur.

BOZKURT ve İHMALLER

Tarım ve Orman Bakanlığı Su Yönetimi Genel Müdürlüğü tarafından yapılan Batı Karadeniz Havzası Taşkın Yönetim Planında, 2014 yılında da taşkın yaşanan Ezine çayı üzerinde incelemeler yapıldığı, çay yatağı üzerinden yapılan modellemelerde, derenin sağ sahilinin yüksek taşkın tehlike riskine maruza kaldığının uyarısı yapılmıştır. Planda, 2014 yılında Ezine çayı taşması sonucunda Abana ilçesi yerleşim yerleri ve ticaret alanları sular altında kaldığından da söz edilmektedir.



Harita 9-14: Kastamonu İli Abana ve Bozkurt İlçesi Uydu Görüntüsü

Ali ÖZTUNÇ

Doğa Hakları ve Çevreden Sorumlu Genel Başkan Yardımcısı

Tel: (0312) 207 4032 Faks: (0312) 207 4031

e-posta: ali.oztunc@tbmm.gov.tr

CHP Genel Merkezi Anadolu Bulvarı No: 12 Söğütözü 06520 Ankara

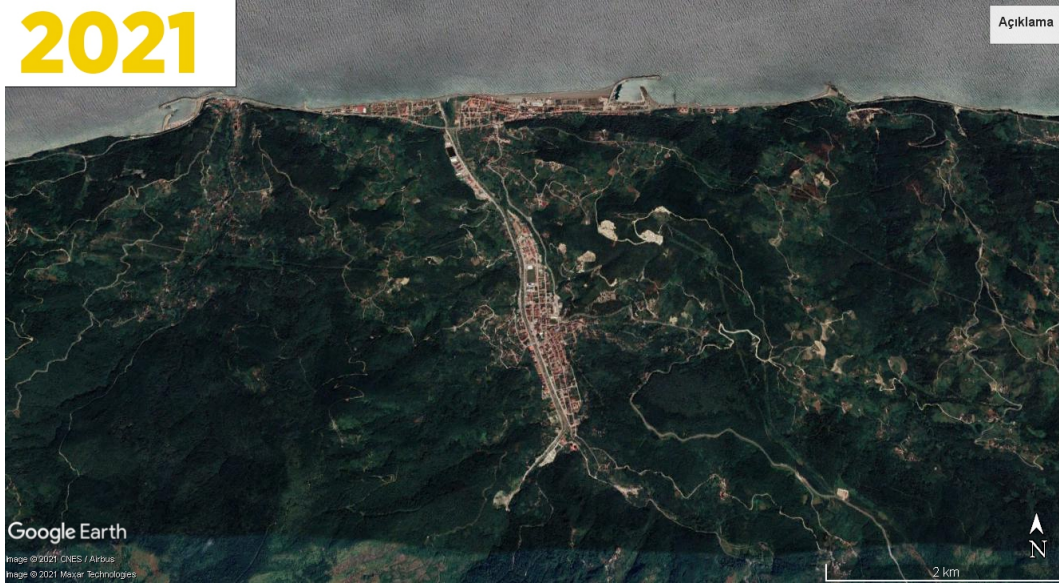
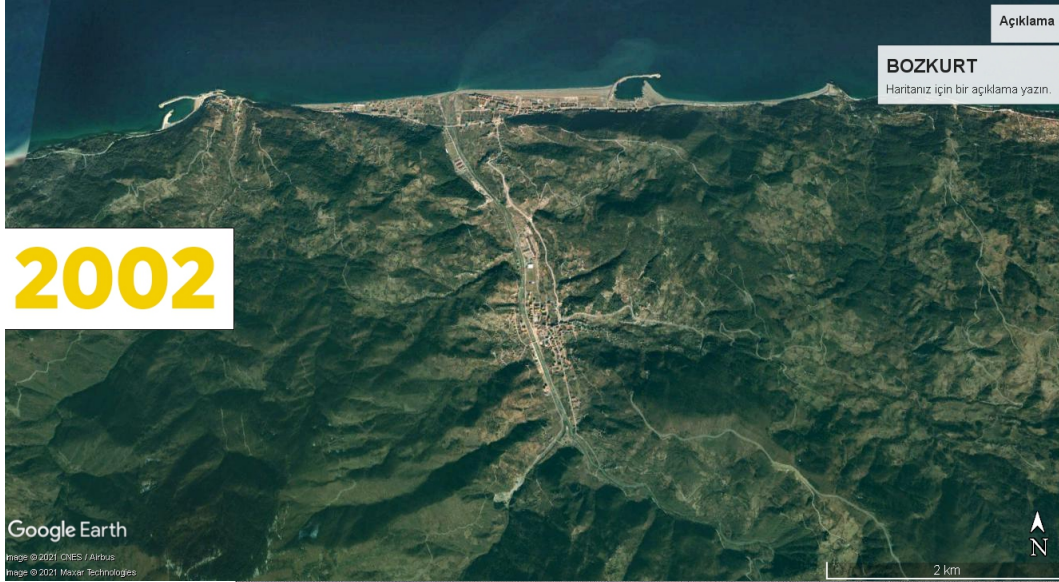
www.chp.org.tr

Islah Hatalı Yapılmış

Planda, ilçe merkezindeki dere ıslahı sırasında sağ sahildeki kanal duvarlarının sol sahildeki duvarlarından yaklaşık 1 m daha düşük yapıldığı, iki dere birleşiminin 150 m mansabında her iki sahilde de dereye erişim için açıklıklar bırakıldığı, kanal duvarlarının birleştirilmediğinden söz edilerek, bu açıklıklardan taşan suların akarsuya dönemediği için sağ ve sol sahil yerleşimlerinde ciddi taşkın riski oluşturduğundan söz edilmiştir.

Dere Yatağında Yapılaşmayı Devlet Önermiş

Bozkurt'un nüfusu 2000 yılında 10.159, 2020 yılında 9620'dir. Aradaki sürede de azalış göstermiştir. Buna karşın, dönemin Çevre ve Ormancılık Bakanlığı, bölgeye ilişkin 1/100.000 ölçekli çevre düzeni planda nüfusun artacağı öngörülerek yapılaşmanın artmasına yönelik öneri sunulmuştur. Sonrasında, dere yatağında 8 katlı binalara izin verilmiştir.



Ali ÖZTUNÇ

Doğa Hakları ve Çevreden Sorumlu Genel Başkan Yardımcısı

Tel: (0312) 207 4032 Faks: (0312) 207 4031

e-posta: ali.oztunc@tbmm.gov.tr

CHP Genel Merkezi Anadolu Bulvarı No: 12 Söğütözü 06520 Ankara

www.chp.org.tr



CHP

CUMHURİYET HALK PARTİSİ
GENEL MERKEZ

HES'LERİN YARATTIĞI TAHRİBATLAR VE EBRU HES ÖRNEĞİ



Görsel 1'de, Bozkurt'ta bulunan Ebru HES projesinin kurulduğu alanın 2002 yılındaki hali gözükmemektedir. HES santral binasının kurulduğu alanın sağ ve sol tarafında iki ayrı dere bulunmakta olup, ikisi de geniş su yatağına sahiptir. Regülâtör 1'in kurulacağı derenin vadi girişinde bir adet köprü bulunmaktadır. Dere taşkın yatağı olan alanda ise tarlalar görülmektedir.

Ali ÖZTUNÇ

Doğa Hakları ve Çevreden Sorumlu Genel Başkan Yardımcısı

Tel: (0312) 207 4032 Faks: (0312) 207 4031

e-posta: ali.oztunc@tbmm.gov.tr

CHP Genel Merkezi Anadolu Bulvarı No: 12 Söğütözü 06520 Ankara

www.chp.org.tr



2017 ve 2020 yıllarına ait çekimlerde, dere taşkın alanında santral binası ve şantiye kurulduğu, santral binasına su ileten cebri boru için ormanlık alanda kesim yapıldığı, kazı yapıldığı, ancak peyzaj çalışmaları vs. yapılmadığı, Regülatör 1'in kurulduğu derenin kuruduğu, yatağının daraldığı, dere yatağının bir kısmının doldurulduğu görülmektedir. Regülatör 1'in kurulduğu dere üzerinde, 1 adet taş ve çakıl ocağı kurulmuştur.

Ali ÖZTUNÇ

Doğa Hakları ve Çevreden Sorumlu Genel Başkan Yardımcısı

Tel: (0312) 207 4032 Faks: (0312) 207 4031

e-posta: ali.oztunc@tbmm.gov.tr

CHP Genel Merkezi Anadolu Bulvarı No: 12 Söğütözü 06520 Ankara

www.chp.org.tr



15 Ağustos 2021 yılında, Ebru HES'te herhangi bir patlama olmamıştır iddiasıyla paylaşılan videodan erişilen görüntüde; Regülatörlerin kurulduğu her iki vadiden de gelen derelerin yataklarının genişlediği, Regülatör 1'in bulunduğu vadinin girişindeki köprünün bir kısmının yıkıldığı ya da derenin getirdiği molozların altında kaldığı, taşkın alana kurulan santral binası ve şantiye alanlarının sel suyu ve balçık altında kaldığı görülmektedir.

CHP Kastamonu Milletvekili Hasan Baltacı'nın Ebru HES'in su toplama yapılarının bulunduğu bölgede yaptığı çekimlerde, HES'in su toplama yapısının zarar gördüğü belgelenmiştir. Bu durumda, devlet kurumları ile şirket yetkililerinin bir ağızdan dile getirdikleri, HES yapılarında herhangi bir yıkım olmamıştır iddiası çürümüştür.

HES'in varlığının su yapıları ve havza güvenliğine olan etkisinin kapsamlı araştırılması ve halkın soru ve endişelerinin cevap bulması gerekmektedir. Bu bağlamda, Tarım ve Orman Bakanlığı, Çevre ve Şehircilik Bakanlığı ve DSİ yetkilileri; HES kapağı patladı mı, HES'lerde baraj var mı gibi sorular üzerinden tartışmayı sıg bir noktaya çekmektedir. **Burada tartışılması gereken, kapak açılması ya da cebri borunun patlaması meselesi değil, HES'lerin doğada yarattığı tahribat olmalıdır.** Diğer yandan, HES'lerin tek asli sorumlu olmadığı gerçeğini de unutmamak gerekmektedir. Örneğin, sel ile gelen binlerce tomruğun, ormanları korumak yerine üretim alanları olarak görerek endüstriyel üretim alanlarına dönüştüren politikaların da oluşan felakettin asli sorumlularından biri olduğunu ortaya çıkarmaktadır. Ebru HES'ile ilgili yapılan hava çekimlerinde onlarca tomruğun yatık bir şekilde bırakıldığı ormanlar da görülmektedir.

HES'lerin yarattığı tahribatı aktarmak gerekirse; HES yapılan yerlerde, su toplama yapılarında biriktirilen su, ana yatağından cebri boru ya da tünel aracılığıyla alınmakta, dere yatağında %10 civarında cansuyu bırakılmaktadır. Cansuyu bırakılan dereler

Ali ÖZTUNÇ

Doğa Hakları ve Çevreden Sorumlu Genel Başkan Yardımcısı

Tel: (0312) 207 4032 Faks: (0312) 207 4031

e-posta: ali.oztunc@tbmm.gov.tr

CHP Genel Merkezi Anadolu Bulvarı No: 12 Söğütözü 06520 Ankara

www.chp.org.tr



kurumakta, HES inşaatı sırasında oluşan hafriyat atıkları (dere yatağının ve yamaçlardaki çalışmalar nedeni ile dolan hafriyat) ile doldurulmaktadır. Cansuyu bırakılan dereler kuru dereler olarak algılanmakta, yatağı daraltılmakta, taşkın alanlarında dolgu-doldurma, konut alanı, yol gibi uygulamalara gidilmektedir. DSİ'nin ıslah çalışmaları ile yatak yönünü değiştirmeye çalıştığı örnekler de mevcuttur.

DSİ tarafından Ebru HES ile ilgili yapılan açıklamada, santralin 10 Ağustos 2021 günü akşam saatlerinde üretimi durdurduğu açıklanmıştır.

Yukarıda sayılan faktörleri bir arada düşünerek; HES projesi sonrası kuruyan, yatağı daralan, hafriyat atıkları atılan derelerde; 10 Ağustos günü gece saatlerinde santralde üretime ara verilmesinin de etkisiyle son dönemdeki akış rejimine oranla daha fazla su birikmiştir. Vadideki taş ve çakıl ocağı, yoğun orman kesimleri de düşünülürse; mevcut hafriyat, moloz ve tomruklarla taşan dere yığımlara yol açmıştır.

Ormansızlaşma nedeniyle, yüksek kesimlere yağın yağışın da önemli bir kısmı bu iki vadideki derelere sevkolmuştur. Netice olarak, dere yatakları genişlemiş, biriken su kütlesi dere yatağındaki hafriyat ve diğer atıkları da beraberinde getirerek güzergahtaki köprüyü yıkmış, santral binası ve yanındaki şantiye alanını su ve balçık altında bırakarak Bozkurt ilçe merkezine doğru ilerlemiş ve güzergahtaki diğer yapı ve malzemeleri de önüne katarak faciaya sebep olmuştur.

DEĞERLENDİRME

İnsan kaynaklı doğa tahribatları, yanlış imar ve yapılaşma politikaları, yanlış su yönetimi politikaları, ormansızlaşma, kaçak ya da denetimsiz orman kesimleri, HES'ler, dere ıslah çalışmaları vb. etkenler bu felaketleri tetiklemektedir. Ayancık ve Bozkurt örneklerinde, bunun çarpıcı örnekleri karşılaşmaktayız.

Afet öncesinde önleyici tedbirler almayan idare, afet sırasında, zamanında ve işlevli araçlarla müdahale etmeyerek zararın boyutlarının artmasına sebebiyet verebilmektedir. Yurttaşlar yağış öncesinde uyarılmasına karşın, yurttaşların anılan zaman diliminde güvenli böyle sevk edilmesine yönelik tedbirler alınmamaktadır. Bozkurt'ta yapıldığı iddia edilen anons, yurttaşlar can güvenliği almak yerine araçlarını güvenli yerlere çekmek üzerinedir. Böyle bir anonsun varlığı, suya kapılan yurttaş sayısının artmasına yol açmış olma ihtimalini güçlendirmektedir.

Devletin afet ile aktif ödevlerinden birisi öntedbirlik ilkesi gereğince afet oluşmasını önleyecek politikalar geliştirmesidir. Diğerleri ise, afet oluşması durumunda oluşan zararların giderilerek, afet öncesindeki haline geri getirebilmektedir.

Aşırı yağış, toprak kayması gibi ani doğa olayları bir gerçeğimiz haline gelmiştir. Ancak, bunu normalleştiremeyiz. İklim ve coğrafi özellikleri göz önüne alarak, doğanın ve yaşamının devamlılığını sağlayacak tedbirleri almalı, sakınım planları oluşturmalıyız.

Ali ÖZTUNÇ

Doğa Hakları ve Çevreden Sorumlu Genel Başkan Yardımcısı

Tel: (0312) 207 4032 Faks: (0312) 207 4031

e-posta: ali.oztunc@tbmm.gov.tr

CHP Genel Merkezi Anadolu Bulvarı No: 12 Söğütözü 06520 Ankara

www.chp.org.tr



Aşırı doğa olaylarının sık yaşandığı riskli coğrafyalarda, bu riski bir krize dönüştürmeyecek yatırım planlaması en önemli risk önleme biçimidir. Ön tedbirlilik yaklaşımının sonucu olarak, riskin artmasına ve riskin yönetilmesi için maliyetlerin şişmesine yol açacak yatırım planlamasından uzak durulmalıdır. Doğa olaylarının bir afete dönüşmesini engellemek için bir takım sakınım planlama adımlarına ihtiyaç vardır. Bu bağlamda, çevre düzeni planlarının sakınım planlarına göre yeniden geliştirilmesi gerekir. Tekil afet önleme politikasından uzaklaşılarak, bölge planlaması düzeyinde afet önleme politikası geliştirilmesi gerekmektedir.

* Karadeniz İklim Eylem Planına Rağmen Dere Yatakları, Sahiller, Yaylalar Tahrip Ediliyor

Çevre ve Şehircilik Bakanlığı tarafından hazırlanan Karadeniz İklim Eylem Planı'nda, Karadeniz Sahil Yolu ve bölgedeki yapılaşma, dere yataklarındaki imar uygulamalarının aşırı doğa olaylarını tetiklediği dile getirilmiştir. Ancak, dere yatağı üzerinden yapılan yol uygulamaları dışında, TOKİ gibi kurumların da dere yataklarında yapılar inşa ettikleri de bir gerçekliktir. Nitekim, şu ana kadar herhangi bir biçimde uygulamasına şahit olunamayan Karadeniz İklim Eylem planı da mevcut yapılaşmaların yıkılarak yeni yapılaşma-inşaat alanlarının oluşturulmasından başka bir çözüm getirmemektedir.

CHP AFET VE AŞIRI DOĞA OLAYLARI POLİTİKA BELGESİ'NDE YER ALAN ÖNERİLERİMİZ

1.) AFET RİSKİ AZALTILMIŞ DİRENÇLİ KENTLER

Afet riskleri azaltılmış dirençli kentler birinci önceliğimizdir. Afet riskini azaltma politikası kapsamında "Mekânsal Acil Durum Planları" yapılmalı, afet ve iklim değişikliği kaynaklı aşırı doğa olaylarının fiziki, doğal, tarihi, kültürel ve ekonomik zararlarının azaltılmasına ilişkin önleyici tedbirler güçlendirilmeli, kentlerde fay hatları ile depreme ve aşırı doğa olaylarına karşı hassas ve dirençsiz bölgelerdeki yapılaşmalardan öncelikli olarak kaçınılmalıdır. Kentler, doğal ve/veya insandan kaynaklı tehlikeler karşısında dirençli hale getirilmeli, iklim değişikliği yaratan olay ve olguları ortadan kaldırmaya yönelik çalışmalar yürütülmelidir.

2.) ŞEFFAF ve KATILIMCI YÖNETİM

Halkın karar alma ve planlama ve yönetim süreçlerine katılımını öncelikli hale getiren, şeffaf bir yönetim anlayışı Afet Riskini Azaltma Politikası için önkoşuldur. Yerel yönetimler ve yerel toplulukların bütünleşmesini, sorumlulukları paylaşmasını sağlayan demokratik bir yaklaşıma ihtiyaç vardır. Kentlerde, sanayi ve ticaret odaları, meslek odaları, üniversiteler, ilgili sivil toplum örgütleri, medya, kültür, sağlık, turizm, ulaştırma vb. temsilcilerinin de dahil edildiği platformlar oluşturularak, afete riskini azaltma kararları ve uygulamaları platformlar ile birlikte geliştirilmelidir.

Ali ÖZTUNÇ

Doğa Hakları ve Çevreden Sorumlu Genel Başkan Yardımcısı

Tel: (0312) 207 4032 Faks: (0312) 207 4031

e-posta: ali.oztunc@tbmm.gov.tr

CHP Genel Merkezi Anadolu Bulvarı No: 12 Söğütözü 06520 Ankara

www.chp.org.tr



Yapı denetim süreçleri meslek odalarının katılımıyla ve şeffaf bir şekilde kamu eliyle yürütülmeli, yerel yönetimlerin afet yönetim sürecindeki katılımı güçlendirilerek yetkileri artırılmalıdır.

Afet Bilgi ve Veri Merkezleri yoluyla afetle mücadele ve afete müdahale süreçlerine dair bilgi kirliliğini defedecek, afete dair tüm bilgileri yurttaşların erişimine açacak, ihtiyaçları belirleyecek, afet bütçesine dair tüm bilgileri, afete dair kamusal yatırım ve çalışmaları, denetimleri izlenebilir ve hesap verebilir kılacak mekanizmalara ihtiyaç vardır.

3.) DAYANIŞMA İLE RİSKİ AZALTMAK

Afet yönetimi tek başına değil, birlikte mümkündür. Eşitlik ve toplumsal cinsiyet temelli dayanışma ve katılım şarttır. Gönüllü müdahale timleri oluşturulmalı, eğitim ve farkındalık çalışmalarıyla afete müdahalenin verimliliği artırılmalıdır. Afet riskini azaltma politikaları ve uygulamalarını daha etkin hale getirmek için merkezi ve yerel kurumların yanı sıra uluslararası kurum ve örgütlerle ve sivil toplum örgütleriyle de iş birliği sağlanmalıdır.

4.) GÜVENLİ MÜDAHALE

Afete müdahalenin hızı ve verimliliği can ve mal kaybının büyüklüğünü belirlemektedir. Bu konuda özel eğitim görmüş ve uzmanlaşmış personel sayısının artması, özlük haklarının güçlendirilmesi önemlidir. Özellikle deprem riski yüksek olan kentlerde daha hızlı biçimde müdahale sağlayacak personel istihdam edilmeli, ekipman bulundurulmalıdır.

5.) EKOSİSTEM TEMELLİ BÜTÜNCÜL YAKLAŞIM

Kentlerdeki nüfus yoğunlukları, iklim değişikliği gibi etkenler de afetin boyutlarını arttırmaktadır. İklim değişikliği, biyoçeşitlilik, yoksulluğun ortadan kaldırılması, çevre, tarım, sağlık, gıda ve beslenme haklarıyla ilgili ekosistem temelli bütüncül yaklaşımla oluşturulacak politikalar, afet riskini, salgın hastalığı, yerinden edinme riskini azaltacaktır.

6.) YURTTAŞ ODAKLI KENTSEL DÖNÜŞÜM

Sağlıklı yaşamaya elverişli, doğal afetlere dayanıklı konut hakkına erişim olmazsa olmazımızdır. Kentsel dönüşüm uygulamalarında soylulaştırma, zorla tahliye, mülkiyet hakkı ihlali, borçlandırma gibi davranışlardan kaçınılarak adil uygulamalar geliştirilmelidir. İklim, coğrafya ve kültür vb. değişken özelliklerle uyumlu kent ve konut planlamaları esas alınarak, yapı stoklarının afet ve iklim değişikliği kaynaklı aşırı doğa olayların dirençleri artırılmalıdır. Makul fiyatlı, yeterli, dirençli ve güvenli konut, altyapı ve hizmetlere erişim hakkı sağlanmalıdır.

Ali ÖZTUNÇ

Doğa Hakları ve Çevreden Sorumlu Genel Başkan Yardımcısı

Tel: (0312) 207 4032 Faks: (0312) 207 4031

e-posta: ali.oztunc@tbmm.gov.tr

CHP Genel Merkezi Anadolu Bulvarı No: 12 Söğütözü 06520 Ankara

www.chp.org.tr



7.) YENİDEN İNŞA, DAHA İYİ İNŞA

Afet riskini azaltma ve afete dirençli toplum, afete dirençli kent, afete dirençli yapı inşa ederken temel ilkemiz “Öncekinden Daha İyisini İnşa Etmek” ilkesidir.

* Tahmin ve erken uyarı sistemleri, afet risk ve acil durum haberleşme mekanizmalarına yatırım yapılmalıdır.

* Kamusal müşterek alanlar, afet durumlarında kullanılabilir mekânlar olarak kurgulanmalıdır. Yurttaşların kolayca erişebileceği konumlarda, arama-kurtarma, ilk yardım ve diğer temel ihtiyaç malzemelerinin bulunduğu üniteleri barındıran, afetzedelerin her türlü ihtiyaçlarını karşılayacak alt yapı ve mekanlara sahip barınma alanları oluşturulmalıdır.

* Afetle mücadele ve müdahalede yerel yönetimlerin yetki ve kapasiteleri artırılmalıdır.

* Afet riski tespitlerinin bilimsel ve objektif verilere göre hazırlanan raporlarla yapılması; bu raporların neticelerine göre iyileştirme ya da kentsel dönüşüm uygulamalarının yapılıp yapılmamasına karar verilmelidir. Bu kapsamda fay hattı üzerindeki tüm yerleşim birimlerinde bulunan yapı stokunun risk analizi bir an evvel yapılmalıdır.

* İklim değişikliğiyle mücadele politikalarıyla uyumlu, düşük sera gazı emisyonuna sahip yapı malzemeleriyle üretilmiş, kullanım ömrü boyunca düşük sera gazı emisyonu ortaya çıkarmayı hedefleyen yapılaşma standartlarına geçilmelidir.

* Toplanan deprem vergileri depremin zararlarını azaltacak tedbirler ve deprem sonrasındaki normale dönüş ile rehabilitasyon çalışmaları için harcanmalıdır. Deprem sonrasında evleri “oturulmaz” hale gelen mülkiyet sahibi ve kiracı yurttaşlara barınma imkânları sunulmalı; zararları tazmin edilmeli, eşya ve kira yardımı yapılmalıdır.

* Deprem öncesi ve sonrasına dair süreç devlet politikası haline getirilmeli, Afet İşleri ve Deprem Bakanlığı kurulmalıdır. Afet kriz yönetimine doğrudan ya da dolaylı olarak katkı sağlayacak olan kuruluşlar arasında koordinasyon sağlanmalı, İl ve Bölge müdürlükleri oluşturulmalıdır.

* Deprem bölgelerinde mikro planlamalar yapılarak zemin etüd sonuçlarına göre imar planları revize edilmelidir.

* Alt yapı, ulaşım, iaşe, barınma ve sağlık sorunlarının çözümüne yönelik master planlar yapılmalıdır.

* Kamuoyunda İmar Barışı ya da İmar Affı olarak bilinen kaçak yapılaşmayı teşvik eden düzenlemeden vazgeçilmelidir.

Ali ÖZTUNÇ

Doğa Hakları ve Çevreden Sorumlu Genel Başkan Yardımcısı

Tel: (0312) 207 4032 Faks: (0312) 207 4031

e-posta: ali.oztunc@tbmm.gov.tr

CHP Genel Merkezi Anadolu Bulvarı No: 12 Söğütözü 06520 Ankara

www.chp.org.tr