

# Aile Sigortası

**Güçlü  
Sosyal Devlet'e  
doğru**





[www.chp.org.tr](http://www.chp.org.tr)

CHP Bilim, Yönetim ve Kültür Platformu

# Temel Yaklaşım

## **T.C. ANAYASASI MADDE 60:**

**Herkes, sosyal güvenlik hakkına sahiptir.**

**Devlet, bu güvenliđi sağlayacak gerekli tedbirleri alır ve teşkilatı kurar.**

## ***"Her yurttaş eğitim, sağlık ve adalet kurumlarından eşit pay aldığında insanca yaşam koşullarına ulaşır."***

İnsanca yaşam, her yurttaşın en temel hakkıdır. Her yurttaş eğitim, sağlık ve adalet kurumlarından eşit pay aldığında insanca yaşam koşullarına ulaşır. İnsanca yaşam; toplumsal refahın, mutluluğun ve gelirin eşit bölüşüldüğü bir düzen içinde kurulabilir. Yoksulluğu ortadan kaldırmak, devletin temel görev ve sorumlulukları arasındadır. Yurttaşların maddi ve manevi varlığının gelişmesi için gerekli koşulları hazırlamak sosyal hukuk devletinin öncelikli amacı olmalıdır. Çünkü "sosyal" demek "toplumla ilgili" demektir; "halk için" demektir. Her yurttaş eğitim sağlık ve adalet kurumlarından eşit pay aldığında insanca yaşam koşullarına ulaşır.

Bu nedenle Sosyal Devlet güçsüzleri, güçlüler karşısında korur. Sosyal Devlet bütün yurttaşlarımızın bağımsız ve özgür insanlar olarak yaşamını sürdürmesini amaçlar. Sosyal Devlet, halkın emeğini ve ekmeğini güvence altına alır. Sosyal Devlet, yurttaşlar arasında eşitliği ve bütün toplum için adaleti sağlar. Siyasal ve ekonomik bağımsızlığı korumak için gerekli olan toplumsal denge, güçlü bir Sosyal Devlet aracılığıyla gerçekleştirilebilir.



## **"Aile Sigortası, Türkiye'de güçlü bir Sosyal Devlet'in inşası sürecinde atılacak çok önemli bir adımdır."**

### **Sosyal Devlet'in temel görevleri arasında,**

- Bireysel özgürlük ve temel hakların güvence altına alınması,
- Toplumsal eşitlik ve adaletin sağlanması,
- Toplumsal dayanışma ve ekonominin güçlendirilmesi,
- Bütün yurttaşlar için fırsat eşitliğinin gerçekleştirilmesi,
- Yurttaşları yoksulluğa karşı koruyacak kapsamlı bir sosyal güvenlik sisteminin oluşturulması sayılabilir.

Sosyal demokrat Cumhuriyet Halk Partisi, Türkiye'de güçlü bir Sosyal Devlet oluşturmayı bütün hedeflerinin üstünde tutar. Bu nedenle CHP'nin büyük bir kararlılıkla yaşama geçirmek istediği Aile Sigortası programı, Türkiye'de güçlü bir Sosyal Devlet'in inşası sürecinde atılacak çok önemli bir adımdır.

Aile Sigortası, toplumu oluşturan en küçük birlik olan "aile"yi korumayı amaçlar. Çünkü aileler aşızsız, işsiz kalmadığında toplumun bütünü korunuyor demektir.

CHP, Aile Sigortası ile çağdaş bir sosyal güvenlik sistemi ve sosyal koruma ağı geliştirecektir. Aile Sigortası, inanç ve köken ayrımı gözetmeksizin, her yurttaşı her türlü dışlanışlıktan korumayı ve yoksulluğu ortadan kaldırmayı hedeflemektedir. Nesnel ölçütlerle, bireyin ve ailenin onurunu güvence altına alan bir sosyal destek yaklaşımı, Aile Sigortası uygulamasının temel çıkış noktası olacaktır.

Aile Sigortası'yla ilgili her türlü tartışma ve bu programın uygulanması için gereken maddi kaynakla ilgili her türlü soru, bu temel toplumsal dönüşüm savı ve sosyal adalet hedefi dikkate alınarak ortaya atılmalıdır.

# Sosyal Gvenlik Sistemindeki Sorunlar ve Yoksulluk

## **"Aile Sigortası programına esas oluşturan anlayış, eşitsizlik kadar kırılabilirliği de dikkate almaktadır."**

Yoksulluk, en geniş anlamda bireylerin belirli bir yaşam düzeyine ulaşamama ya da temel gereksinimleri karşılayamama durumu olarak tanımlanmaktadır. Daha yalın bir anlatımla yoksulluk, yurttaşların ve ailelerin insanca yaşam için gereken temel olanaklara ve ekonomik kaynaklara yeterince sahip olamaması demektir.

Yoksulluk birbirini tamamlayan iki tanım çerçevesinde ele alınır:

- Birinci tanım, bireyin belirli bir yaşam düzeyine ulaşmasını sağlayacak düzenli bir gelire sahip olamaması ve hiçbir geliri bulunmaması durumunu ifade eder.
- İkinci tanıma göre yoksulluk bireyin, yeterli düzeyde beslenme, barınma, sağlık ve eğitim gibi hizmetleri alamaması demektir.

Aile Sigortası programına esas oluşturan anlayış, eşitsizlik kadar kırılabilirliği de göz önüne almaktadır. Eşitsizlik, gelir ve tüketim gibi ekonomik göstergelerin bireyler arasındaki dağılımı ile ilgilidir. Kırılabilirlik ise yoksulluk sınırının üzerinde olmakla birlikte, ülke ya da bölge ekonomisini etkileyen bazı olay ve oluşumlar sonucunda yoksul düşme riski olan kesimler için söz konusudur.

CHP'nin tasarladığı ve yaşama geçmesi için sorumluluk üstleneceği Aile Sigortası; yoksulluk, eşitsizlik gibi temel sorunları çözmeye yönelik politika araçlarının yanı sıra yoksullukla mücadelenin sürekliliğini içeren kırılabilirlik durumunu da kapsamaktadır.

Her insan doğumundan ölümüne dek gelir azaltan gider artıran durum ya da tehlikelerle yüz yüze gelir. Evlenmek, çocuk sahibi olmak, yaşlanmak, kaza ve doğal yıkımlarla karşılaşmak kaçınılmaz insanlık durumlarıdır. Ancak yoksullukla ilgili sorun yalnızca ailelerin gelir düzeyinin düşük oluşuyla ilgili değildir. Aileyi oluşturan bireyler içinde çocuk ve yaşlıların durumu ayrıca düşünülmelidir. Çünkü ailelerin yoksulluk düzeyi ya da riski, ailedeki çocuk ve yaşlıların durumuna göre farklılaşmaktadır.

Bu durumdan kaynaklanan yoksulluğun ortadan kalkması, ailelerin içinde, özellikle daha güçsüz olan çocukların, kadınların, yaşlıların ve engellilerin korunmasına yönelik, insan odaklı politikaların geliştirilmesine bağlıdır.

Dünyada ve ülkemizde çocuk sahibi olmak, sevincin yanında bir takım sıkıntılar da içerir. Bu sıkıntıları yok etmek üzere uygulanan programlarda ailelere verilen destek, genellikle aile yardımı ya da aile ödeneği olarak adlandırılmaktadır. Ailenin yoksulluğu dikkate alındığında, bu tür bir desteğin çocuksuz aileleri, evlenmemiş bireyleri, hiçbir sosyal güvencesi olmayan yaşlıları, bakıma muhtaç olanları kapsamadığı açıktır. Dolayısıyla, ivedilikle oluşturulması gereken Aile Sigortası, tıpkı ailenin bütünü gibi tek tek bireyleri de dikkate alacak; hem ailenin hem bireyin yoksulluğunu azaltacak biçimde tasarlanmıştır. Aile Sigortası, günümüzde yaşanan nüfusu, yaşlıların bakım sorununu da gündeme getirmektedir. Artan boşanmalar ailelerin bölünmesine ve tek ebeveynli ailelerin artmasına neden olmakta, ailenin sorumluluğunu tek başına anne ya da baba üstlenmektedir. Kayıtlı sektörde iş bulamayan kişiler ya sosyal sigorta programlarının kapsamadığı geçici işlerde çalışmakta ya da iş aramakta ve yoksullukla tek başına savaşmaktadır.

Sosyal sigorta programlarının hiçbirinden yararlanamayan bireylerin yoksulluğunu azaltabilecek temel araçlardan biri, tüm aile bireylerini kapsayacak sosyal destekler olmalıdır. Söz konusu destekler yurttaşlık geliri altında toplanmalı, bireyin ve ailenin yoksulluk sınırından uzaklığı (yoksulluk açığı) dikkate alınarak farklı oranlarda belirlenmelidir. Bu nedenle Türkiye için CHP tarafından önerilen program, ülkemizin en büyük sorunu olan yoksulluk, eşitsizlik ve kırılabilirliği yok etmek üzere yapılandırılmıştır.



# Aile Sigortasını Gerekli Kılan Türkiye Koşulları:

Türkiye Cumhuriyeti, Uluslararası Çalışma Örgütü'nün 102 sayılı "Sosyal Güvenliğin Asgari Normları Sözleşmesi"ni 1971'de imzalamıştır. Aile Sigortası, bu sözleşme kapsamında yer alan ve uygulamayı kabul ettiğimiz dokuz sigorta dalından birisidir. Ancak Türkiye Cumhuriyeti, sözleşme kapsamındaki sekiz sigorta dalını uygulamasına karşın Aile Sigortası'nı uygulamamaktadır\*. Aile Sigortası programının yaşama geçirilmesiyle hem TBMM tarafından 1971'de kabul edilen 1451 Sayılı Yasa yürürlüğe konacak hem de yukarıda anılan uluslararası yükümlülük gerçekleşmiş olacaktır.

## Aile Sigortası'nı gerekli kılan başlıca koşulları şöyle sıralayabiliriz:

- Genel yoksulluğun ve çocuk yoksulluğundaki oranın yüksek oluşu,
- Yapısal nitelikli ve derinleşen işsizlik sorunu,
- Yaşlanan nüfus,
- Tarım kesiminin küçülmesi ve kırsal kesimde artan yoksulluk,
- Sosyal sigorta programlarının kapsamadığı çalışan gruplar,
- Özel olarak korunması gereken engelliler, çocuklar, bölünmüş aileler.

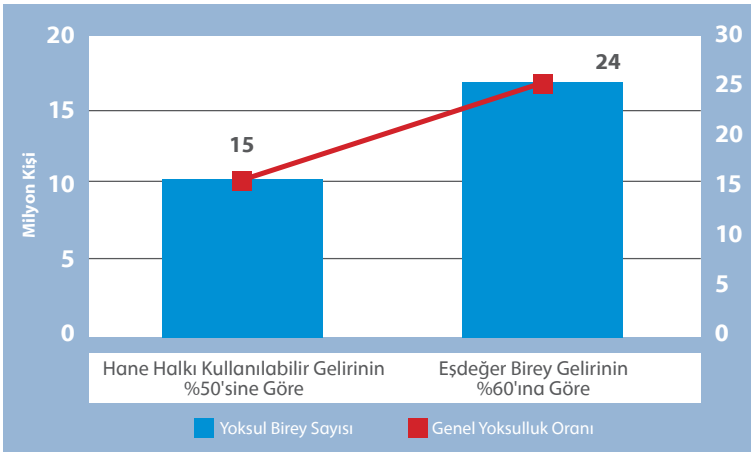
## a. Genel Yoksulluğun ve Çocuk Yoksulluğundaki Oranın Yüksek Oluşu

2008 yılı TÜİK verilerine göre, Türkiye'de yoksulluk oranları %15 ile %17 arasında değişmektedir. Ancak TÜİK, yoksulluğun hesaplanmasında kullandığı tüketim ve bölge katsayılarına ilişkin varsayımları açıklamamaktadır. Bir başka deyişle, TÜİK'in verilerine ilişkin bir güvenilirlik sorunu vardır. Ayrıca hesaplamada kullanılan yoksulluk eşiği düzeyleri Avrupa Birliği (AB) standartlarına göre uygulandığında, gerçek yoksulluk oranlarının çok daha yüksek olduğu görülmektedir. Yoksulluk eşiği, ülkedeki ailelerin ortalama gelir düzeyindeki ortanca değer belli bir yüzdesi alınarak belirlenir. Bu oran, gelişmekte olan ülkelerde genellikle %50 olarak belirlenirken gelişmiş AB ülkelerinde %60 olarak saptanmaktadır.

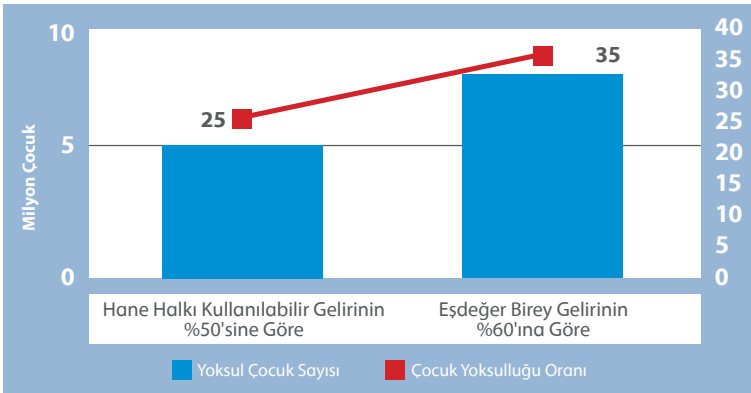
\* Çocuk yardımı, ücretsiz ders kitabı gibi uygulamalar SYDTF tarafından kısmen yapılmakla birlikte bunlar Sosyal Devlet mantığı ile verilmemektedir.

Türkiye'deki yoksulluk eşiği, ortanca değerın %50'si yerine %60'ı olarak belirlendiğinde (her evdeki birey sayısını, çocukları ve yaşlıları dikkate alan) eşdeğer birey ölçeğine göre hesaplanan yoksulluk oranı, %15'ten %24'e çıkmaktadır. Çocuk yoksulluğu da benzer şekilde %25'ten %35'e kadar yükselmektedir.

Farklı yoksulluk tanımlarını dikkate alarak bugün 5 ile 8 milyon arasında çocuk, 10 ile 17 milyon arasında birey (eşdeğer birey gelirinin %50 ve %60 ortancası) ve 2 ile 3 milyon arasında ailenin yoksulluk sınırının altında yaşamakta olduğunu söyleyebiliriz (TÜİK, Hane Halkı Bütçe Anketi 2008'den hesaplanmıştır).



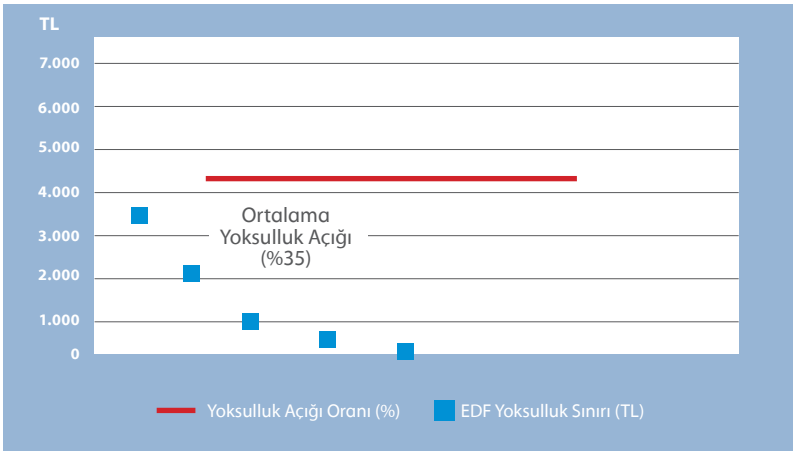
**Grafik 1: Türkiye'de Genel Yoksulluk (Sayı ve Oran, 2008)**



**Grafik 2: Türkiye'de Çocuk Yoksulluğu (Sayı ve Oran, 2008)**

Türkiye’de yoksulluk sınırının hemen üzerinde ve altında, bu yoksulluk sınırına yakın olan önemli bir nüfus söz konusudur. En iyimser hesaplamalara göre ekonomik yapıdaki değişimlere oldukça duyarlı yaklaşık bir milyon kırılğan aile ve üç milyonun üzerinde kırılğan birey bulunmaktadır. Bu ailelerde yaklaşık 1,3 milyon çocuk olduğu dikkate alındığında, kırılğanlığın çocuklar arasında çok daha yaygın olduğu görülmektedir.

Aile Sigortası programında, her birey ve her aileye göre farklılaşan yoksulluk açığı dikkate alınmıştır. Yoksulluk açığı, aile gelirin (yukarıda tanımlanan) yoksulluk eşiğine uzaklığını ifade etmektedir.

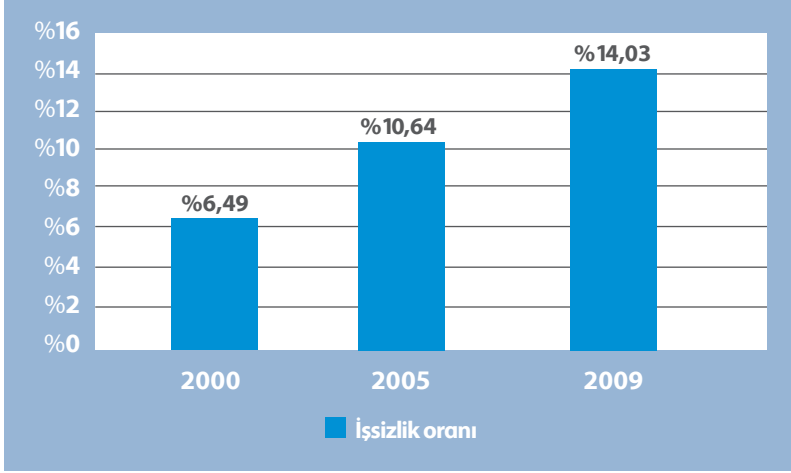


**Grafik 3: Türkiye’de Yoksulluk Açığı (2008, EDFÖ Göre Medyanın %60’ı)**

Başka bir deyişle, yoksulluk düzeyleri arasında, ailelerin ortalama gelir düzeyindeki ortanca değere olan uzaklıkları ölçüsünde farklılıklar bulunmaktadır. İşte bu nedenle, yoksulluk sınırının altındaki ailelere verilecek olan sigorta ödemesinin de farklılaşması gerekmektedir. Türkiye’de ortalama yoksulluk açığı %30-38 arasında değişmektedir. Bir başka deyişle, yoksul aileler ortalama %30-38 oranında yoksulluk sınırının altında bir gelir ve harcama düzeyine sahiptir (TÜİK, Hane Halkı Bütçe Anketi 2008’den hesaplanmıştır).

## b. Yapısal Nitelikli ve Derinleşen İşsizlik Sorunu

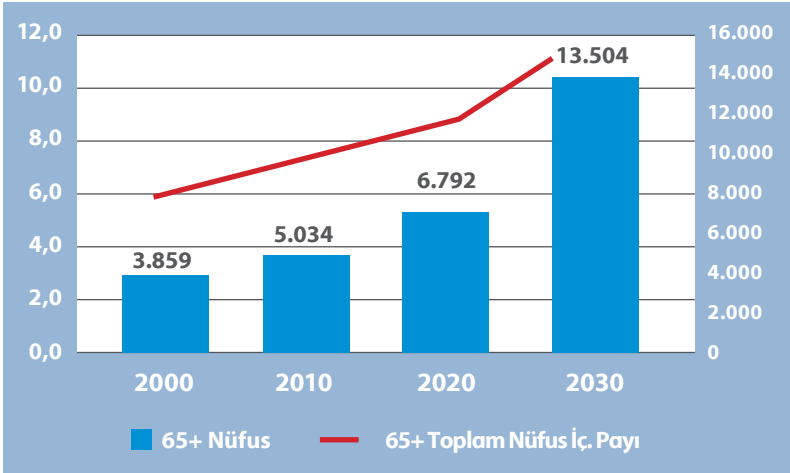
Türkiye’de işsizlik oranı 2000’lerin başında %6 düzeyinde iken ekonomik kriz döneminde işsiz sayısı yaklaşık bir milyon artmış, işsizlik oranı %14’e kadar çıkmıştır. Geniş anlamda işsizlik oranı son dönemde %16-20 düzeylerine ulaşmıştır. Buna göre Türkiye’de toplam işsiz sayısı 3 ile 5 milyon kişi arasında değişmektedir.



**Grafik 4: Türkiye’de İşsizlik Oranının Yıllara Göre Değişimi**  
Kaynak: TÜİK, Hane Halkı İşgücü Anketi Veritabanı

### c. Yaşlanan Nüfus

Türkiye nüfusu yaşlanmaktadır. 2000'lerin başında 65 yaş üstü nüfus, toplam nüfusun içinde %5,6'lık paya sahipken (3,8 milyon kişi), bu oran 2010 yılında %6,9'a (5 milyon kişiye) çıkmıştır; 2030 yılında da %11,1'e (13 milyon kişiye) ulaşacaktır. Bu oran 60 yaş üstü için %16'nın üzerindedir.



**Grafik 5: Türkiye'de 65 Yaş Üzeri Nüfus**  
Kaynak: TÜİK, Nüfus İstatistikleri ve Projeksiyonları ile kendi hesaplamalarımız

### d. Tarım Kesiminin Küçülmesi ve Kırsal Kesimde Artan Yoksulluk

Tarım kesimi giderek küçülmektedir. 2009 yılı itibarıyla istihdamın %25'i tarım kesimi tarafından sağlanırken tarımın GSYİH içindeki payı %8'e gerilemiştir. Yoksulluk oranı kırdaki %30 düzeyine ulaşmış, yani kent yoksulluğunun yaklaşık 3 kat üzerine çıkmıştır.

## **e. Sosyal Sigorta Programlarından Yararlanamayanlar**

5510 Sayılı Sosyal Sigortalar ve Genel Sağlık Sigortası Kanunu, çalışanların bir kısmını zorunlu sigorta kapsamı dışında bırakmıştır. Tüm harcamaları düşüldükten sonra yıllık asgari ücretin altında gelir elde eden esnaf, sanatkâr ve çiftçiler; eve iş verme sistemi içinde çalışanlar ve mevsimlik tarım işçileri sosyal sigorta programının dışında kalmaktadır. Çiftçilerin yarısından fazlası, düşük gelir elde etmeleri nedeniyle sigorta programlarından dışlanmıştır. İşsizlik Sigortası'nın kapsamadığı önemli sayıda işsiz yurttaş bulunmaktadır. Bugünkü durumda İşsizlik Sigortası'ndan, işsizlerin ancak %6'sı yararlanabilmektedir (TÜİK, HHİA ve İş-Kur istatistiklerinden hesaplanmıştır). Üç önemli kesim; sisteme prim ödemeyenler, işgücü piyasasına yeni girmiş işsizler ve kendi istekleri ile işten ayrılanlar sistemden yararlanamamaktadır.

## **f. Özel Olarak Korunması Gereken Engelliler, Çocuklar, Tek Yetişkinli (anne/baba) Aileler**

Sosyal sigorta programları ücretli ve bağımsız çalışan, düzenli gelir sahibi olan nüfusu korumaktadır. Buna karşılık engelliler, sorumluluğu tek kişinin üstlendiği bölünmüş aileler ve çocukların yoksullukla yüz yüze kalma tehlikesi çok yüksektir. Nüfusun %12'si engellidir. Bu kesimin genel yoksulluk oranının üzerinde bir oranı yoksulluk sınırının altında kalmaktadır.

## Türkiye’de Yoksullara Yönelik Mevcut Sosyal Yardım Sistemi ve Sorunlar:

Türkiye’de birçok ailenin gündelik yaşamı sürdürmesinde akraba ve komşu yardımları küçümsenemeyecek bir rol oynamaktadır. Aile ve komşularla dayanışma eskisine göre azalmış olsa da geleneksel refah rejimi içinde önemli bir paya sahiptir. Bununla birlikte, artık çevreden gelen türlü yardımlar ailelerin geçimlerini sağlamakta yetersiz kalmaktadır. İşte bu nedenle, bireyin yurttaş olmaktan kaynaklanan yardıma hak kazanmasını düzenleyecek, koşulları belirlenmiş, nakit gelir desteği elde etmesini sağlayacak bir sistemin ivedilikle kurulması gerekmektedir.



# Sosyal Koruma ve Güvenlik Sisteminin En Önemli Sorunları:

- 1. Türkiye’de farklı kurumlar tarafından ailelere ulaştırılan sosyal yardımların yapılış biçimi, yurttaş onurunu zedeleyici niteliktedir.** (Ayrıntılı tablo için bkz. Ek 3). Kurumlar arası eşgüdüm ya sınırlıdır ya da hiç yoktur. Yardımların tek elden izlenebileceği ortak bir veritabanı yoktur. Türü, miktarı aynı olan yardımlar, ailelerin yoksulluk eşiğinin ne kadar altında olduğu dikkate alınmadan aynı miktarda verilmektedir. Bu durumda yardımı hak etmeyen aileler de yardıma hak kazanabilmektedir. Yardıma gereksinimi olan, yardımı gerçekten hak edenlerse toplumsal çevrelerinde “düşkün” ve “muhtaç” kimseler olarak görülmekte ve bu yaklaşım onları incitmektedir.
- 2. Sosyal yardım sistemi çoğunlukla “istem” üzerinden yürütülmektedir. Bu uygulama nedeniyle yoksul olup da ilgili sosyal yardım kurumlarına doğrudan başvurmayanlar yardıma hak kazanamamaktadır.**Yardıma başvurmak için istenen belge sayısı çok fazladır. Yardıma ulaşmak için tutulan yol ve sosyal yardım kurumlarınca uygulanan yöntem, bireyler ve aileler açısından çok yorucu ve zaman alıcıdır.
- 3. Verilen yardımların yoksulluğu azaltmadaki etkinliğini ölçecek bir mekanizma bulunmamaktadır.**
- 4. Yardımların önemli bir bölümü şartlı olarak verilmemektedir.** “Şartlı Nakit Transferi” (ŞNT) örneğinde, çocuğun sağlık denetimlerinin düzenli yapılması ve okula devam etmesi koşulu bulunmaktadır.  
Ayrıca yardımlar ailedeki yetişkinleri etkinleştirecek (mesleki eğitim kurslarına devam edip beceri kazandıktan sonra iş bulacak ve yoksulluğunu giderecek) biçimde düzenlenmemiştir.
- 5. Yardımlardaki yoksulluk eşiği, bölgesel yaşam farklılıkları ve yoksulluk oranlarını dikkate almamaktadır.**
- 6. Sosyal Yardımlaşma ve Dayanışma Vakfı (SYDV) tarafından verilen yardımlar (ŞNT dışında) süreklilik göstermemektedir.** Vakıflar tarafından sağlanan yardımların miktarı, süresi, yoksulluk eşikleri



yasayla belirlenmemiştir. Kimin, hangi koşullar altında, hangi ölçü ve sürede yardıma hak kazandığı vakıf yöneticilerinin tavır ve tutumuna göre değişebilmektedir.

- 7. Sosyal yardımlar, SYDV görevlileri ve genel olarak kaymakamların sıklıkla kullandığı bireysel yetkileriyle yürütülmektedir.** Kime, nasıl yardım edileceği konusunda nesnel ölçütler kullanılmamakta; yiyecek, giyecek ve kömür dağıtımı gibi birçok yardım gelişigüzel yapılmaktadır. Ayrıca yardım malzemelerinin alınması ve dağıtılmasında sık sık gereğinden yüksek, usulsüz harcama ve yolsuzluk savları ile karşılaşmaktadır. İller ve ilçelerde kurulan Sosyal Yardım ve Dayanışma Vakıfları, vali ve kaymakamların örtülü ödeneği haline getirilmiştir. Vakıf başkanlarının odacı, sekreter, şoför ve makam aracı harcamaları bütçe üzerinde önemli yük haline gelmiştir.
- 8. Sosyal yardımların dağıtımında kullanılan yoksulluk tanımları önemli farklılıklar göstermektedir.** Tanımlar bilimsel bir yaklaşım çerçevesinde yapılmamaktadır. Örneğin 2022 Sayılı Yasa'ya göre engelli ya da yaşlı aylığı alınabilmesi için kişinin, yasal olarak kendisine bakmakla yükümlü bir yakınının bulunmaması ve aylık gelirin 105 TL'den düşük olması gibi iki ön koşul vardır. Belirlenen tutarın nasıl hesaplandığı ve farklı yoksulluk düzeylerine göre neden farklılaşmadığına ilişkin açıklayıcı bilgiler yoktur. Kaldı ki bu yardımların diğer sosyal yardımlarla ilişkisi de kurulmamaktadır. Bu tür temel aksaklıkların yanı sıra her kurumun, kişilerden yoksulluklarını kanıtlamak için farklı belgeler istemesi özellikle dikkat çekmektedir. Yurttaşlar yoksul olduklarını kanıtlamak için farklı kurumlara ayrı ayrı başvuru yaparak gereksiz zaman ve emek harcamaktadır.
- 9. Yerel yönetimlerin verdiği yardımların miktarını, süresini ve koşullarını izleyecek bir mekanizma bulunmamaktadır.**
- 10. Mevcut sosyal koruma sistemi, parasal kaynağını primlerden elde eden sosyal sigorta sistemi üzerine yapılandırılmıştır.** Oysa yapılan sosyal güvenlik reformlarıyla zorunlu sigortanın kapsamı daraltılmış, düşük gelirli bağımsız çalışanlar ve çiftçiler gibi gruplar dışarıda kalmıştır. Buna ek olarak çalışanların özelliklerini ve prim ödeme güçlerini (çiftçiler, geçici tarım işçileri vb.) dikkate alan programlar sona erdirilmiştir. Çalışan yoksullar sınıfını yoksulluktan kurtaracak programlar (primsiz ödemeler ve sosyal yardımlar) zaten bulunmamaktadır.

## **"Ülkemizde, çalışan yoksulları yoksulluktan kurtaracak programlar yoktur."**

- 11. Mevcut programlar kadının istihdamını artıracak, çocuk bakım parası, kreş parası gibi mekanizmalar içermemektedir.** Oysa ailenin yoksulluğunu azaltmak için atılacak en önemli adımlardan biri, kadınların istihdam olanaklarının artırılmasıdır.
- 12. Sosyal yardım ve hizmet kurumları kurumsal kapasite yetersizliği içindedir.** Kurumlarda çalışan personel sayısı yetersizdir. SYDV'de çalışanlar İş Kanunu'na bağlıdır. İş güvenceleri yoktur. Yardım sahiplerinin belirlenmesinde, nesnel ve bağımsız davranılmadığı sürekli yakınma konusu olmaktadır. 2022 Sayılı Yasa'nın uygulayıcısı öncelikle defterdarlıklar iken engelli bakımına ilişkin yardımlar SHÇEK, diğer nakit yardımlar ise çoğunlukla SYDV tarafından verilmektedir. Her kurum, yardım edilecek kişi ve aileleri belirlerken farklı uygulama ve işlemler yapmaktadır. SHÇEK dışındaki yardım kurumlarında sosyal hizmet uzmanı, sosyolog gibi uzman personel bulunmamaktadır.

**Çözüm:  
Aile  
Sigortası**

# Aile Sigortası Programı:

Önerilen Aile Sigortası programı yoksulluk, eşitsizlik ve ekonomik kırılganlığı içerecek şekilde bütünsel ve dinamik bir çerçevede oluşturulmuştur. Aile Sigortası programında sağlanacak destekler aile üzerinden hesaplanmakta, ailenin gereksinimleri ve yoksul oluşu esas alınmaktadır. Böylece yardımların etkinliği artırılmakta, eşgüdüm içinde dağıtımı sağlanmaktadır. Ayrıca bireysel farklılıkların aile içinde değerlendirilmesi yaklaşımı benimsenmektedir.



Şekil 1- Aile Sigortası Modeli

# Aile Sigortasının Programının Temel İlkeleri:

- Aile Sigortası programında, ailelere sunulan destekler hane odaklı olacaktır. Hane halkı,
  - Aralarında akrabalık bağı bulunsun ya da bulunmasın, aynı konutta veya aynı konutun bir bölümünde yaşayan,
  - Öğrencilik, askerlik, mahkûmluk, hastanede yatma gibi nedenlerle uzakta yaşadığı halde ortak konuta bağımlı olan,
  - Hane halkı hizmet ve yönetimine katılan,
  - Bir ya da birden fazla Türkiye Cumhuriyeti yurttaşıyla sığınmacı veya vatansızlardan oluşan topluluğu ifade etmektedir.
- Sosyal destekler bir lütuf gibi değil, bir yurttaşlık hakkı olarak sunulacaktır.
- Sosyal destekler doğrudan kadına verilecek, her ay kadının banka hesabına yatırılacaktır.
- Çocuk bakımı nedeniyle işgücüne katılamayan kadınların istihdam oranını artıracak, çocukları okul öncesi eğitime özendirerek desteklere önem verilecektir.
- Aile Sigortası, genel olarak işgücü ve iş alanlarının artmasına yönelik bir programdır. Kamuya personel alımında, Aile Sigortası uygulamasından yararlanan ailelere öncelik tanınacaktır.
- Desteğe gereksinimi olan ailenin, bilimsel yöntemlerle geliştirilmiş nesnel ölçütlerle belirlenmesi ve desteğe hak kazanılması halinde desteğin, hızlı ve uygun bir şekilde verilmesi sağlanacaktır.

- Ailenin, yardıma muhtaç duruma düşmesini önleyen, başka bir deyişle kırılganlıkları da dikkate alan önlemler alınacaktır.
- Desteğe gereksinimi olan ailedeki bireylerin en kısa sürede kendi olanaklarıyla geçinebileceği ve destek almadan yaşayabileceği duruma gelmesini sağlayacak çalışmalar yapılacaktır. Bu çerçevede, sosyal destekler sürdürülebilir kalkınmanın bir aracı olarak kullanılacaktır.
- Tüm destek ödemelerinin yapılmasında kayıtlılığı özendirerek, kayıt dışında kalmayı engelleyecek önlemler alınacaktır.
- Sosyal destek ödemelerinde, kamu kaynaklarının etkin, ekonomik ve verimli kullanılması temel amaç olacaktır.
- Sosyal destekler, devletin denetimi ve gözetimi altında, kamu idareleri ile özel hukuk tüzel kişileri arasında eşgüdüm sağlanarak ve gönüllü sektör harekete geçirilerek yapılacaktır.
- Yurttaşların yaşam kalitesinin artırılması ve yoksullukla mücadelede kalkınma planları, tüm programlar, ilgili mevzuat ve buradaki temel ilkeler çerçevesinde etkin bir sosyal politika geliştirilecektir. Yoksullukla mücadelede, bu mücadelenin amaç ve hedeflerini belirten, bunlarla ilgili tüm etkinlik ve tasarıları yaşama geçirecek dört yıllık bir "Ulusal Sosyal Destek Strateji" bildirimini hazırlanacaktır.



## Aile Sigortası Kurumu:

Ülkemizde sosyal yardım ve sosyal hizmet sunan kurumların çalışan sayısı ve kurumsal kapasitesiyle ilgili önemli sorunlar bulunmaktadır. Sosyal yardım ve hizmet sunan toplam 14 kurum vardır. Bunlar yardım ve hizmetlerini birbirinden bağımsız ve farklı uygulamalarla yürütmektedir.

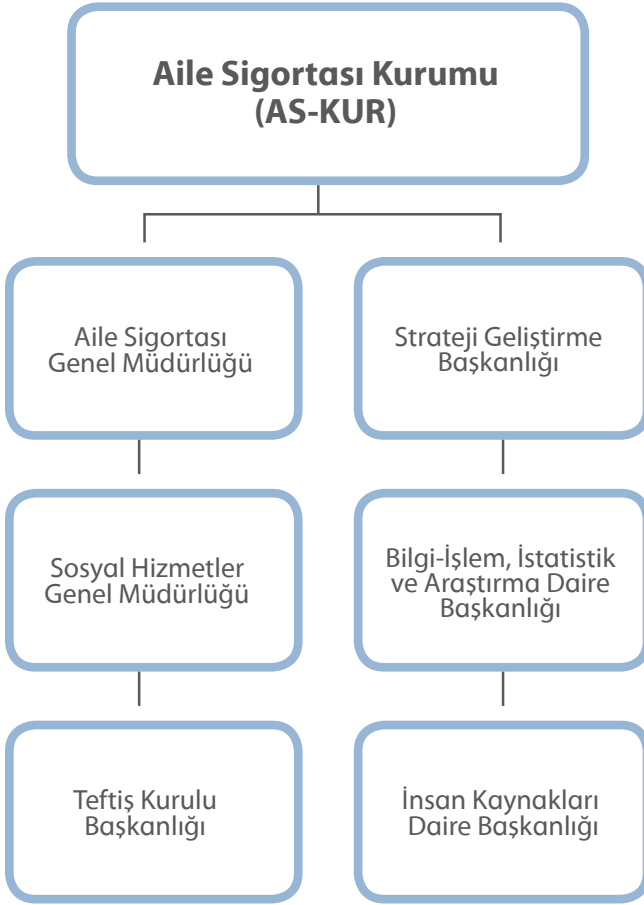
Bu kurumlarda toplam olarak 9.861 memur ve sözleşmeli personel çalışmaktadır. Oysa dolu kadroların büyüklüğüne yakın oranda boş kadro olduğu bilinmektedir. Aile Sigortası uygulamasında sosyal yardım ve hizmetlere yönelik gereksinim duyulacak kadroların hem sayısı (hizmetin gereğine göre) artırılacak hem de mevcut olan boş kadrolar öncelikle doldurulacaktır.

Bu kapsamda Sosyal Yardımlaşma ve Dayanışma Vakıflarında İş Kanunu'na göre çalışan personel, kamu görevlisi yapılacaktır. Türkiye'de sunulan tüm sosyal yardımlar ve hizmetlerle sosyal güvenlik bilgi sistemleri arasında ortak bir veritabanı oluşturulacak, kurumsal yapının eşgüdümü etkinleştirilecektir.

Aile Sigortası kapsamındaki sosyal destekler, Çalışma ve Sosyal Güvenlik Bakanlığı'na bağlı olan Aile Sigortası Kurumu (AS-KUR) tarafından yürütülecektir. AS-KUR, üçüncü bir sosyal güvenlik kurumu gibi çalışacaktır. Böylece aileye sosyal yardım ve hizmet sunan 14 kurumsal yapı tek çatı altında toplanacak ve bu alandaki dağınıklık giderilecektir.

Bu sayede;

- Sosyal desteklerde ilke ve uygulama açısından birlik sağlanacak,
- İşleyiş ve yönetim harcamaları azaltılacak,
- Kararlar hızlı bir şekilde alınacak,
- Aynı kişilere tekrar tekrar ödeme yapılmasının önüne geçilecek,
- Kaynak kullanımında etkinlik artırılabilecektir.



**Şekil 2 - Aile Sigortası'nın Yapısı**

Belirlenecek yoksulluk eşiğinin altında gelir elde eden ailedeki her yurttaş, Aile Sigortası kapsamına alınacaktır. Yurttaşın, Aile Sigortası içinde yer almamasının gerekli ya da gereksiz oluşu, sosyal yardım ve hizmet uzmanları tarafından denetlenecektir. Sosyal yardım ve hizmet görevlileri devlet memuru güvencesine sahip olacaklardır.



## Aile Destekleri :

Aile destekleri, sosyal sigorta programlarından yararlanamayan, sosyal sigorta programlarından yararlanmakla birlikte yoksulluk eşliğinin altında geliri olan tüm yurttaşları kapsamaktadır. Ailenin yoksulluğu göz önüne alınacak; ailede çocuk, engelli, yaşlı üyelerin bulunması, aile reisinin işsiz olması, aile üyelerinin sayısı, ailenin yetişkin sayısının (anne-baba) tek olması verilecek yardım miktarını etkileyecektir.

Aile desteğinin temel öncelikleri aşağıdaki gibi sıralanabilir:

- Ailedeki toplam gelirin eşdeğer birey ölçeğine göre belirlenen yoksulluk eşliğinin altında olması,
- Desteğin aileyi esas alması, bireyin aile içinde değerlendirilmesi,
- Ailelere aktarılacak sosyal desteklerin yoksulluk açığını kapatması,
- Verilecek desteğin yaşanan bölgenin yaşama ve geçim standartlarına göre farklılaşması,
- Çocuklara yapılacak eğitim desteği ile ailelere, özellikle kadın ve çocuklara yönelik sosyal uyum desteğinin ve engellilere sunulacak desteğin gelir dışında düşünülmesi gereken özel koşulları dikkate alması.

İlgili sosyal yardım görevlileri, sosyal desteklere ilişkin bir yönetim bilgi sistemi geliştirecektir. Bu sistemden elde edilen veriler çerçevesinde gelir testi ve gerekli ek koşullar saptanacaktır. Uzmanlar tarafından yapılacak belirlemeler, gereksinim sahibi yurttaşların sistemden yararlanabilmeleri için yeterli olacaktır.

Aile desteği miktarı aşağıdaki yurttaşlık geliri formülü ile belirlenmektedir. Temel amaçlar arasında hiçbir çocuğun yatağa aç girmemesi, temel eğitim ve sağlık hizmetlerinden yoksun kalmaması, yaşlıların ve engelli yurttaşların bakımlarının sağlanması öncelikle yer almaktadır.

**Yetiřkin Desteęi**  
**Çocuk Desteęi + Çocuk Eęitim Desteęi**  
**Sosyal Uyum Desteęi**  
**Yařlı Desteęi**  
**Engelli Desteęi**  
**Saęlık Desteęi** +  

---

**Aile Desteęi (Yurttařlık Geliri)**

Formüldeki her bir öęe aile içinde, ailenin yapısı dikkate alınarak (tek anne ya da baba olması, çocuk sayısı gibi) hesaplanmaktadır. Belirlenen kořulların yerine getirilmesiyle ailedeki bireylere gereken destek aktarılmaktadır. Ek 4'te sistemden yararlanmak için gerekli olan ek kořullar verilmektedir.

## Aile Desteğinde Esas Olan Öğeler:

**a. Yetişkin Desteği:** Ailede çocuk ve yaşlıların dışında bulunan ana ve babaya yönelik destektir. Burada yalnız ana ya da yalnız babanın (yani bölünmüş ailenin) olması, ailenin geçim yükünü kadının üstlenmesi durumunda yapılacak yardımın tutarı artırılabilecektir. Yetişkin yardımı için ödenecek tutar bölünmüş aile olma ve ailenin yoksulluk sınırından olan uzaklığına göre farklılaşmakla birlikte ödenecek tutar, kişi başına aylık 125-190 TL arasında değişecektir.

**b. Çocuk Desteği:** İki çocuk için sosyal destek verilecektir. Çocuk başına ödenecek tutar, çocuğun yaş grubu ve ailenin yoksulluk sınırına olan uzaklığına, ana ve babanın durumuna göre 45-100 TL arasında değişecektir.

**c. Çocuk Eğitim Desteği:** Ailedeki tüm çocuklara sadece eğitim amaçlı olmak üzere eğitim desteği verilecektir. Çocuğa verilecek olan eğitim desteğinin bir kısmı her ay nakit olarak, bir kısmı ise kitap ve kırtasiye desteği şeklinde ders yılı başında verilecektir. Eğitim desteğinin aylık tutarı, çocuk desteğindeki ölçütler yanında, eğitim düzeyi ve başarısıyla mesleki programlara katılıma göre farklılaşmakla birlikte 40-60 TL arasında değişecektir.

**d. Sosyal Uyum Desteği:** Ekonomik ve sosyal güçlüklerini aşmalarına destek olmak amacıyla, yoksul ve risk grubundaki ailelere yönelik sosyal uyum programları düzenlenecektir. Bu programlara katılan ailelere nakdi ve aynı katkılarda bulunulacaktır.

Sosyal uyum desteği; ana ve baba eğitimi, sosyal uyumun güçlendirilmesi ve çocuk suçluluğunun azaltılması amacıyla programlar düzenlenmesi biçiminde geliştirilecektir. Bu destek kapsamında kurslar düzenlenmesi ve bu kurslara ilişkin ek ulaşım, gıda, çocuk bakımı gibi harcamaların karşılanması hedeflenmektedir. Söz konusu programlara yerel yönetimlerin de desteği ve katkısı sağlanacaktır. Bu amaçla yerel yönetimlere şartlı bağış niteliğinde kaynak sunulacaktır.

**e. Yaşlı Desteği:** Ailelerin sosyal desteklere erişimi de dikkate alınarak yaşlıların bakımına yönelik destek yapılacaktır. Yaşlı desteği, yaşlının bulunduğu ailenin yapısına göre 100-150 TL arasında değişecektir. Bu kapsamdaki yaşlıların sağlık yardımları da aile sigortası içinde karşılanacaktır. Ailelerdeki yaşlılara geriatri hastaneleri bünyesinde sağlık hizmeti sunulacaktır. Ayrıca sağlık politikaları içinde geriatri hastaneleri ve evde bakım hizmetleri sunulacaktır.

**f. Engelli Desteđi:** Engelli bireyleri bir sosyal yardım nesnesi gibi görmek yerine, onları çalışma yaşamına kazandırmak temel amaçtır. Engelli bireylerin öncelikle istihdam edilmesine yönelik mevcut yasaların da zorunlu koştuđu olanaklar deđerlendirilecektir. Bu çerçevede, kamuda engelli yurttaşlarımızayöneliktüm boşkadrolardoldurulacaktır. Özel kesimin engelli istihdamı ise prim ve vergi indirimleri, kıdem tazminatının kamu tarafından yüklenilmesi gibi etkin yöntemlerle desteklenecektir. Bu kapsamda engelli yurttaşlarımızın Aile Sigortası dışında sosyal sigorta programlarında da yer alması özendirilecektir.

Çalışması sağlanamayan engelli yurttaşlarımızın gereksinim duyduđu eğitim ve teşvik dikkate alınarak engelli üyesi bulunan aileler desteklenecektir. Yerel yönetimlerin desteđi ve sorunları sahiplenmesi, yapılacak yasal düzenlemelerle artırılacaktır.

Engelli desteđinde mevcut sosyal yardımlara devam edilecek ve engellilere Aile Sigortası kapsamında yetişkin yardımı ek olarak verilecektir.

**Tablo 2: Aile Yardımı Uygulamasının Toplam Yıllık Maliyeti (2010)**

	<b>Tutar TL</b>	<b>GSYİH'ye Oran (%)</b>
<b>Toplam</b>	<b>12.789</b>	<b>1,16</b>
Yetişkin Yardımı	4.389	0,40
Çocuk Yardımı	3.723	0,34
Çocuk Eğitim Yardımı	3.057	0,28
Yaşlı Yardımı	1.620	0,15
<b>Mevcut Yardımlar</b>	<b>4.065</b>	<b>0,37</b>
<b>Net Maliyet</b>	<b>8.724</b>	<b>0,79</b>
<b>Net Maliyet (Vergi Düzeltmeli)</b>	<b>7.503</b>	<b>0,68</b>

Kaynak: Çalışma kapsamında oluşturulmuştur.



## **"Aile Sigortası kapsamına alınan tüm yurttaşlar, genel sağlık sigortalı sayılacaktır."**

**g. Sağlık Destekleri:** Aile Sigortası kapsamına alınan tüm yurttaşlar, aynı zamanda sağlık sigortası hakkını kendiliğinden kazanacak ve genel sağlık sigortalı sayılacaktır. Bu çerçevede Aile Sigortası kapsamına alınan tüm yoksul yurttaşlar, ücret ödemeksizin diledikleri kamu ve üniversite hastanelerinde tedavi olabileceklerdir. Ayrıca kullandıkları ilaç ve tıbbi malzemeleri de diğer sigortalılar gibi elde edebileceklerdir.

Aile Sigortası kapsamında yer alanlar sağlık sigortası şemsiyesi altına girmekle kalmayacak, bu kişilerin önemli rahatsızlıkları bulunması durumunda, söz konusu dönem boyunca yetişkin yardımlarını %50 fazlasıyla alacaklardır.

Özetle, ailelere farklı yoksulluk düzeyleri, yaşam yeri farklılıkları, çocukların yaş ve eğitim durumları, ailenin sosyal desteklere erişimine ve gelirine göre ayda 125-1250 TL arasında değişen düzeylerde bir Aile Sigortası ödemesi yapılacaktır. Bu ödemelerin odak noktası ailelerin yoksulluk düzeyi, çocuk, yaşlı ve engelli bireylerdir. Program, bölgesel gelişmişlik farklılıkları ve sosyal riskler de dikkate alınarak hazırlanmıştır.



## Aile Sigortası'nın Parasal Kaynağı:

Aile destekleri, yoksulluk eşiğinin altında olan, aile üyeleri çalışmayan ya da ailede çalışan olmakla birlikte ailenin geliri yoksulluk eşiğinin altında kalan, İşsizlik Sigortası'na prim ödemiş işsizler ile yaşlılar, engelliler ve çocuklara ödenecektir. Aile ödenekleri için gereken paranın ana kaynağı mevcut sosyal yardım harcamalarıdır. Mevcut sosyal yardım harcamalarının etkin yönetimi, çok başlılığın önlenmesi, işleyiş harcamalarının düşürülmesi, sosyal yardımlardaki yolsuzluk ve usulsüzlüklerin kaldırılması ile para bulma sorunu önemli ölçüde çözülmüş olacaktır. Sosyal koruma sistemine yönelik reformların, yardımların çok daha fazla kişiye ulaşmasını sağladığı birçok çalışmada ortaya konmuştur.

Ayrıca kayıtdışı ekonomi ve kayıtdışı istihdam sorunlarının azaltılmasıyla elde edilecek ek gelirlerin küçük bir kısmıyla da ek parasal kaynak gereksinimi ortadan kaldırılmış olacaktır. Yine bu yapı içinde sivil toplum örgütleri başta olmak üzere, toplumun çok çeşitli kesimlerinin katılımını sağlamaya yönelik etkin bir sistem kurulacak ve gönüllü katılım artırılacaktır.

Sosyal destekler, dünyadaki diğer uygulamalarda da olduğu gibi asıl olarak vergilerle karşılanır. Aile Sigortası'nda sosyal destek uygulamaları ek vergi konmadan, bütçe kaynaklarının sosyal koruma programlarına öncelik vermesi yoluyla yapılacaktır.

Ayrıca yerel yönetimlerin çocuk, yaşlı ve engellilere yönelik olarak kamusal hizmet yükümlülükleri bulunmaktadır. Yerel kaynakların bu alanlarda kullanılmasına yönelik yöntemler geliştirilerek bunların eşgüdüm içinde izlenmesi, gerekiyorsa desteklenmesi konusunda mekanizmalar oluşturulacaktır.

# Aile Sigortası'nın Kazanımları:

**Programın mevcut uygulamalarla karşılaştırmalı bir şekilde getirdiği kazanımlar ve yaşama geçirilmesinde öncelikle dikkate alınacak noktalar şöyle sıralanabilir:**

1. Türkiye'de ailelere sosyal yardım veren kurumlar arasında eşgüdüm ve işbirliği sağlanacak, yardımları aileler üzerinden izleyen tek bir veritabanı kurulacaktır.
2. Destekler ailenin yoksulluk eşiğine uzaklık sınırının üzerine çıkmasını sağlayacak şekilde verilecektir.
3. Destek isteğe bağlı olmakla birlikte ilgili muhtar, okul müdürü, öğretmen gibi yetkililerin istekte bulunması, sosyal destek görevlilerinin onayı ile de verilecektir. Böylelikle damgalanma ya da yardım hakkında bilgi sahibi olmamaktan kaynaklanan yardımdan yararlanamama durumu ortadan kaldırılacaktır.
4. Desteğe ulaşmak için işlemler azaltılacak, işlem süreleri kısaltılacaktır.
5. Verilen destekler, mesleki eğitim kurslarına devam etme, İş-Kur'a kayıtlı olma gibi koşullara bağlanacaktır. Bu yolla kayıtlı olmak özendirilecektir.
6. Yeni kurulacak sistemle, verilen desteklerin yoksulluğu azaltmadaki etkinliği her yıl için ölçülecektir. Bu çalışmalar sosyal yardım görevlilerinin alandan topladığı bilgilerle ve TÜİK tarafından yapılan anketlerle karşılıklı olarak denetlenecektir.
7. Desteğin verilmesinde bölgelerin ya da illerin yoksulluk düzeyleri ve yaşam koşulları dikkate alınacaktır.
8. Yerel yönetimlerin verdikleri sosyal destekler ortak veritabanına kaydedilecek ve desteklerin ailelere ulaşmasındaki etkinlik artırılacaktır.
9. Sosyal destek ve hizmet veren kurumların kurumsal kapasitesi geliştirilecektir. Bu amaçla söz konusu kurumlara, üniversitelerin sosyal hizmetler, sosyoloji, psikoloji, çalışma ekonomisi ve endüstri ilişkileri gibi bölümleri bitiren personel alınacaktır. SYDV'de çalışan personel devlet memuru kadrosuna alınacak ve iş güvencesi sağlanacaktır.
10. Sosyal destekler doğrudan kadına verilecektir. Çocuk bakımı nedeniyle işgücüne katılamayan kadınların istihdam oranını artıracak, çocuğu okul öncesi eğitime özendirecek yardımlar yapılacaktır.

İzleyen tabloda farklı kategoriler altında, öngörülen program ile mevcut uygulama dikkate alınarak karşılaştırmalı olarak yoksul ailelere verilen yardımlar yer almaktadır.

Buna göre farklı yapıdaki ailelere aylık 125-1250 TL arası bir ödemede bulunulacaktır. (Ek 5'te farklı özelliklere sahip ailelerin alacağı destek ve bu desteğin mevcut yardımlarla karşılaştırılması ayrıntılı bir şekilde yer almaktadır.).

- Ortalama aylık ödeme en yoksul ailelerde 600-700 TL arasında değişmektedir.
- Yoksulluk açığı %50 olarak alınan ailelerde ortalama yardım 400-450 TL arasında değişmektedir.
- Program, en yoksul ailelere daha yüksek bir sosyal destek öngördüğü için en yoksul ailelerde sosyal destek tutarı bu miktarların üzerine çıkabilmektedir.

Bugünkü sosyal yardım ödemelerine göre ortalama artış oranı %80 ile %190 arasında değişmektedir.



Gelir Miktarı	HANENİN ÖZELLİKLERİ	Yetişkin Desteği	Cocuk Desteği	Cocuk Eğitim Desteği	Sosyal Uyum Desteği	Yaşlılık Desteği	Engelli Desteği	Program Kapsamında Alınacak Sosyal Desteği	Mevcutta Alınan Ortalama Sosyal Yardım	Artış	Artış Oranı (%)
	En Yoksul Grupta Yer Alan Çift Ebeveynli Bir Aile	250	0	0	0	0	0	250	34	216	653,3
	En Yoksul Grupta Yer Alan Çift Ebeveynli Bir Aile +1 Çocuk	250	75	50	0	0	0	375	70	305	435,7
	En Yoksul Grupta Yer Alan Çift Ebeveynli Bir Aile + 5 Çocuk	250	150	250	0	0	0	650	214	436	203,7
	En Yoksul Grupta Yer Alan Çift Ebeveynli Bir Aile +1 Yaşlı	250	0	0	0	150	0	400	134	266	198,5
	En Yoksul Grupta Yer Alan Çift Ebeveynli Bir Aile +3 Çocuk +1 Yaşlı	250	150	150	0	150	0	700	242	458	189,3
	En Yoksul Grupta Yer Alan Çift Ebeveynli Yaşlı Bir Aile	250	0	0	0	200	0	450	200	250	125,0
	En Yoksul Grupta Yer Alan Çift Ebeveynli Bir Aile + 1 Çocuk %40 Üzeri Engelli	250	75	50	0	0	202	577	272	305	112,1
	Yoksulluk Açığı %50 Olan Çift Ebeveynli Bir Aile	125	0	0	0	0	0	125	34	91	267,6
	Yoksulluk Açığı %50 Olan Çift Ebeveynli Bir Aile + 1 Çocuk	125	50	40	0	0	0	215	70	145	207,1
	Yoksulluk Açığı %50 Olan Çift Ebeveynli Bir Aile + 5 Çocuk	125	100	200	0	0	0	425	214	211	98,6
	Yoksulluk Açığı %50 Olan Çift Ebeveynli Bir Aile +1 Yaşlı	125	0	0	0	100	0	225	134	91	67,9
	Yoksulluk Açığı %50 Olan Çift Ebeveynli Bir Aile + 3 Çocuk + 1 Yaşlı	125	100	120	0	100	0	445	242	203	83,9
	Yoksulluk Açığı %50 Olan Çift Ebeveynli Yaşlı Bir Aile	125	0	0	0	150	0	275	200	75	37,5
	Yoksulluk Açığı %50 Olan Çift Ebeveynli Bir Aile + 1 Çocuk %40 Üzeri Engelli	125	50	40	0	0	202	417	272	145	53,3
	En Yoksul Grupta Yer Alan Tek Ebeveynli Bir Aile	190	0	0	0	0	0	190	34	156	458,8
	En Yoksul Grupta Yer Alan Tek Ebeveynli Bir Aile + 1 Çocuk	190	100	60	0	0	0	350	70	280	400,0
	En Yoksul Grupta Yer Alan Tek Ebeveynli Bir Aile + 1 Yaşlı	190	0	0	0	150	0	340	134	206	153,7
	En Yoksul Grupta Yer Alan Tek Ebeveynli Bir Aile Bir %70 Üzeri Özürlü	190	0	0	0	0	302	492	336	156	46,4
	En Yoksul Grupta Yer Alan Yaşlı Kişi	190	0	0	0	100	0	290	105	185	176,2
	En Yoksul Grupta Yer Alan Tek Ebeveynli Bir Aile + 1 Çocuk %40 Üzeri Engelli	190	100	60	0	0	202	552	272	280	102,9

Tablo 4: Farklı Koşullardaki Ailelere Aile Sigortası Ödemesi

# Sonuç

## **"Her aile rahat bir nefes alacak."**

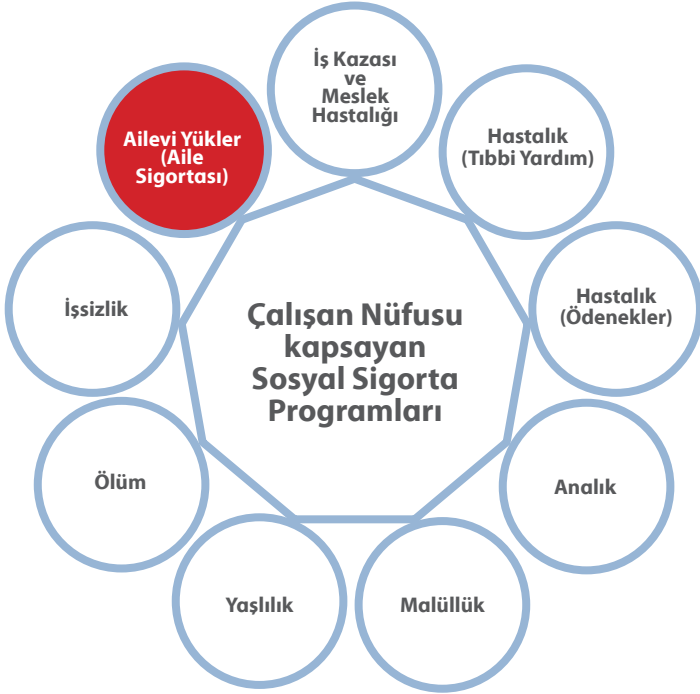
Türkiye, ekonomik gücüne paralel bir toplumsal ve insani gelişmişlik düzeyi sağlayamamıştır. Dünyanın en büyük 20 ekonomisi içerisinde görülmekte olan ülkemiz, başta insani gelişme sıralaması olmak üzere, pek çok gelişmişlik değerlendirmesinde son sıralarda yer almaktadır. Yoksulluğun önlenmesi, toplumda önemli insani, ekonomik ve siyasal sonuçları olan bir süreçtir. Demokrasinin gelişmesi, ekonomik ve toplumsal kalkınma ancak daha fazla seçenek ve fırsat sahibi olan özgür bireyler yoluyla gerçekleştirilebilir. Aynı zamanda kalkınmanın en önemli hedefi, bireylerin özgürleşmesi ve daha fazla fırsat sahibi olmasıdır. Bireylerin özgürlüğü sadece siyasal ve sivil haklar yoluyla değil, aynı ölçüde toplumdaki sosyal ve ekonomik düzenlemeler yoluyla belirlenir. Eğitim ve sağlık gibi alanlarda tüm yurttaşların eşit fırsatlara sahip olması, bu düzenlemeler içinde en önde gelmelidir.

Aile Sigortası, ülkemizde demokrasinin sağlam temellere oturması için yurttaşların daha özgür, daha güçlü ve daha bağımsız bireyler olması yolunda en önemli basamaklardan biridir. Aile Sigortası'nın öncelikli hedefi, özgürlüğün önündeki başlıca engeller olan yoksulluk, ekonomik ve sosyal fırsatların azlığı, sosyal hizmet ve bakım olanaklarından yararlanmadaki eşitsizliklerin önlenmesidir.

Aile Sigortası programının uygulamaya geçmesiyle Türkiye'de güçlü Sosyal Devlet'in yaplanması yönünde yaşamsal bir adım atılmış olacaktır. Türkiye insani ve sosyal gelişme sıralamalarındaki yerini hızla yükseltecektir. Her yurttaş, doğumundan ölümüne kadar Sosyal Devlet'in güvencesi altında olacak, yurttaşlar ve ülkemiz "Herkesin rahat bir nefes alması" idealine daha da yaklaşacaktır.

## Ek 1: Çalışan Nüfusu Kapsayan Sosyal Sigorta Programları

Uluslararası Çalışma Örgütü'nün Sosyal Güvenliğin Asgari Normları Hakkındaki 102 Sayılı Sözleşmesi'nde kapsama alınan sosyal riskler; iş kazası, meslek hastalığı, hastalık, analık, malullük, yaşlılık, ölüm, işsizlik ve ailevi yükler olarak sıralanmaktadır.



Kaynak: UÇÖ 102 Sayılı Sözleşme temel alınarak çalışma kapsamında oluşturulmuştur.

## Ek 2: Çeşitli Avrupa Ülkelerinde Aile Sigortası'nın Finansmanı

Ülkeler	Finansman
Belçika	Genel bütçeden primlerle finanse edilir.
Bulgaristan	Vergiler
İsviçre	Tarım işçileri için işveren tarafından ücretin %2'si kadar prim. Kantonlarda ise işveren tarafından %0,1 ile %4,2'si arasında prim ödemesi ile finanse edilir.
Çek Cumhuriyeti	Vergiler
Danimarka	Vergiler
Almanya	Vergiler
Estonya	Vergiler
Yunanistan	%1 işçi, %1 işveren toplam %2
İspanya	Vergiler
Fransa	İşveren tarafından ödenir %5,4
İrlanda	Vergiler
İtalya	%0,68 oranında işveren tarafından ödenir.
Hollanda	Vergiler
Norveç	Vergiler
Avusturya	İşveren tarafından ücretin %4,5'i kadar ödenir.
Polonya	Vergiler
Portekiz	Vergiler
Romanya	Vergiler
Finlandiya	Vergiler
Slovenya	Vergiler
Slovakya	Vergiler
İsveç	Vergiler
İngiltere	Vergiler

**Kaynak: (MISSOC, 2010)**

## Ek 3: Yoksullara Yönelik Mevcut Yardımlar

Yardımlar	Nakit Yardımlarında Yoksulluk Sınırı Tespit Şekli
Engelli Aylığı 18 Yaşından Büyük (%40 - %69 Tüm vücut fonksiyonları kayıp oranı)	Herhangi bir sosyal güvenlik kurumundan gelir ya da aylık almamak, her türlü geliri yoksulluk sınırının altında olmak
Bakıma Muhtaç Engelli Aylığı (18 yaşından büyük ve Engelli Yakını Aylığı)	Herhangi bir sosyal güvenlik kurumundan gelir ya da aylık almamak, her türlü geliri yoksulluk sınırının altında olmak
18 Yaşından Küçük Olanların Ailesine	Engelli yakınının herhangi bir sosyal güvenlik kurumundan gelir ya da aylık almamak, her türlü geliri yoksulluk sınırının altında olmak
Vakıflar Genel Müdürlüğü(Muhtaç aylıkları, imaret hizmetleri, tedavi hizmetleri, burslar)	657 sayılı Devlet Memurları Kanunu'nda belirtilen ve memur taban aylıklarına uygulanan taban aylığı katsayısının (0,74348) 400 gösterge rakamı ile çarpımından elde edilecek miktardan daha az geliri olanlar.
SHCEK	Belirli bir muhtaçlık kriteri bulunmamaktadır. Sosyal hizmet uzmanlarının incelemesine göre aynı ve nakdi yardım tutarları verilmektedir.
SYDV	Belirli bir muhtaçlık kriteri bulunmamaktadır. SYDGM, sosyal yardımlar için SYDV'ye periyodik yardımlar için para aktarırken İl/İlçe nüfusu ile Türkiye İstatistik Kurumu tarafından belirlenen sosyo-ekonomik gelişme endeksini dikkate almaktadır SYDGM, 2008:43)
SYDV Çocuk yardımı (SNT)	
SYDV Kömür yardımı	
Kredi Yurtlar Kurumu	Öğrenim Bursu
Belediyeler	Çeşitli nakdi ve aynı yardımlar

**Kaynak: Çalışma kapsamında oluşturulmuştur.**

## Ek 4: Sistemden Yararlanmak İçin Alınacak Yardımın Türüne Göre Belirlenecek Olan Ek Koşullar

### **Çocuk destekleri için;**

- a. Çocuğun sağlık denetimlerinin düzenli yapılması,
- b. Zorunlu eğitim kurumuna devam etmesi,
- c. Zorunlu eğitimden sonra ortaöğretime ya da mesleki eğitim merkezine devam etmesi,
- d. Gelir getirici herhangi bir işte çalışmaması,
- e. T.C.K. uyarınca cezalandırılacak bir suça karışmaması,
- f. Türkiye’de yaşaması.  
Okul başarısı ve çocuğun gençlik merkezlerine devamı çocuk yardımını olumlu yönde etkileyecektir.

### **Aile Sigortası ödemesi için;**

- a. Ailenin geçimini sağlayacak kişinin işsiz olması,
- b. Türkiye İş Kurumu’na kayıtlı olması,
- c. Mesleki eğitim merkezleri ya da Türkiye İş Kurumu tarafından açılacak kurslara devam etmesi,
- d. SGK’den, yurtiçi ya da yurtdışındaki kurumlardan gelir ya da aylık almaması,
- e. Çocuk yardımı almak için gerekli koşulların yerine getirilmesi,
- f. Türkiye’de yaşaması.

### **Yaşlılık desteği için;**

- a. 65 yaşını doldurmuş olmak,
- b. SGK’den, yurtiçi ya da yurtdışındaki kurumlardan gelir ya da aylık almamak,
- c. Türkiye’de yaşamak.

### **Engelli desteği için;**

- a. Yetkili sağlık kurumlarından çalışma gücünün en az %40’ını kaybettiğini gösterir belge sağlamak,
- b. SGK’den, yurtiçi ya da yurtdışındaki kurumlardan gelir ya da aylık almamak,
- c. Türkiye’de yaşamak,
- d. Gelir getirici herhangi bir işte çalışmamak,
- e. Kurum tarafından verilen rehabilitasyon hizmetleriyle mesleki eğitim kurslarına devam etmek.

# Ek Tablo 5: Farklı Koşullardaki Ailelere Aile Sigortası Ödemesi

Gelir Miktarı	HANENİN ÖZELLİKLERİ	Yetişkin Desteği	Çocuk Desteği	Çocuk Eğitim Desteği	Sosyal Uyum Desteği	Yaşlılık Desteği	Engelli Desteği	Program Kapsamında Alınacak Sosyal Destek	Mevcutta Alınan Ortalama Sosyal Yardım	Artış	Artış Oranı (%)
En Yoksul Grupta Yer Alanlar	En Yoksul Grupta Yer Alan Çift Ebeveynli Bir Aile	250	0	0	0	0	0	250	34	216	653,3
	En Yoksul Grupta Yer Alan Çift Ebeveynli Bir Aile + 1 Çocuk	250	75	50	0	0	0	375	70	305	435,7
	En Yoksul Grupta Yer Alan Çift Ebeveynli Bir Aile + 2 Çocuk	250	150	100	0	0	0	500	106	394	371,7
	En Yoksul Grupta Yer Alan Çift Ebeveynli Bir Aile + 3 Çocuk	250	150	150	0	0	0	550	142	408	287,3
	En Yoksul Grupta Yer Alan Çift Ebeveynli Bir Aile + 4 Çocuk	250	150	200	0	0	0	600	178	422	237,1
	En Yoksul Grupta Yer Alan Çift Ebeveynli Bir Aile + 5 Çocuk	250	150	250	0	0	0	650	214	436	203,7
	En Yoksul Grupta Yer Alan Çift Ebeveynli Bir Aile + 1 Yaşlı	250	0	0	0	150	0	400	134	266	198,5
	En Yoksul Grupta Yer Alan Çift Ebeveynli Bir Aile + 2 Çocuk + 2 Yaşlı	250	150	100	0	300	0	800	270	530	196,3
	En Yoksul Grupta Yer Alan Çift Ebeveynli Bir Aile + 3 Çocuk + 1 Yaşlı	250	150	150	0	150	0	700	242	458	189,3
	En Yoksul Grupta Yer Alan Çift Ebeveynli Bir Aile + 5 Çocuk + 1 Yaşlı	250	150	250	0	150	0	800	314	486	154,8
	En Yoksul Grupta Yer Alan Çift Ebeveynli Bir Aile Biri %70 Üzeri Özürlü	250	0	0	0	0	302	552	336	216	64,3
	En Yoksul Grupta Yer Alan Çift Ebeveynli Yaşlı Bir Aile	250	0	0	0	200	0	450	200	250	125,0
	En Yoksul Grupta Yer Alan Çift Ebeveynli Bir Aile + 1 Çocuk %40 Üzeri Engelli	250	75	50	0	0	202	577	272	305	112,1
	En Yoksul Grupta Yer Alan Çift Ebeveynli Bir Aile + 2 Çocuk + 1 Çocuk %40 Üzeri Engelli	250	150	100	0	0	202	702	308	394	127,9
	En Yoksul Grupta Yer Alan Çift Ebeveynli Bir Aile + 2 Çocuk + 1 Çocuk %40 Üzeri Engelli + 1 Yaşlı	250	150	150	0	150	404	1.104	642	462	72,0
En Yoksul Grupta Yer Alan Çift Ebeveynli Bir Aile + 5 Çocuk + 1 Yaşlı + 1 Çocuk ve bunlar %70 Üzeri Özürlü	250	150	250	0	0	604	1.254	818	436	53,3	
Yoksulluk Açığı %50 Olanlar	Yoksulluk Açığı %50 Olan Çift Ebeveynli Bir Aile	125	0	0	0	0	0	125	34	91	267,6
	Yoksulluk Açığı %50 Olan Çift Ebeveynli Bir Aile + 1 Çocuk	125	50	40	0	0	0	215	70	145	207,1
	Yoksulluk Açığı %50 Olan Çift Ebeveynli Bir Aile + 3 Çocuk	125	100	80	0	0	0	305	106	199	187,7
	Yoksulluk Açığı %50 Olan Çift Ebeveynli Bir Aile + 3 Çocuk	125	100	120	0	0	0	345	142	203	143,0
	Yoksulluk Açığı %50 Olan Çift Ebeveynli Bir Aile + 4 Çocuk	125	100	160	0	0	0	385	178	207	116,3
	Yoksulluk Açığı %50 Olan Çift Ebeveynli Bir Aile + 5 Çocuk	125	100	200	0	0	0	425	214	211	98,6
	Yoksulluk Açığı %50 Olan Çift Ebeveynli Bir Aile + 1 Yaşlı	125	0	0	0	100	0	225	134	91	67,9
	Yoksulluk Açığı %50 Olan Çift Ebeveynli Bir Aile + 2 Çocuk + 2 Yaşlı	125	100	80	0	200	0	505	270	235	87,0
	Yoksulluk Açığı %50 Olan Çift Ebeveynli Bir Aile + 3 Çocuk + 1 Yaşlı	125	100	120	0	100	0	445	242	203	83,9
	Yoksulluk Açığı %50 Olan Çift Ebeveynli Bir Aile + 5 Çocuk + 1 Yaşlı	125	100	200	0	100	0	525	314	211	67,2
	Yoksulluk Açığı %50 Olan Çift Ebeveynli Bir Aile Biri %70 Üzeri Özürlü	125	0	0	0	0	302	427	336	91	27,1
	Yoksulluk Açığı %50 Olan Çift Ebeveynli Yaşlı Bir Aile	125	0	0	0	150	0	275	200	75	37,5
	Yoksulluk Açığı %50 Olan Çift Ebeveynli Bir Aile + 1 Çocuk %40 Üzeri Engelli	125	50	40	0	0	202	417	272	145	53,3
	Yoksulluk Açığı %50 Olan Çift Ebeveynli Bir Aile + 2 Çocuk + 1 Çocuk %40 Üzeri Engelli	125	100	80	0	0	202	507	308	199	64,6
	Yoksulluk Açığı %50 Olan Çift Ebeveynli Bir Aile + 3 Çocuk + 2 Çocuk %40 Üzeri Engelli + 1 Yaşlı	125	100	120	0	100	404	849	642	207	32,2
Yoksulluk Açığı %50 Olan Çift Ebeveynli Bir Aile + 5 Çocuk + 1 Yaşlı + 1 Çocuk ve bunlar %70 Üzeri Özürlü	125	100	200	0	0	604	1.029	818	211	25,8	
En Yoksul Grupta Yer Alanlar	En Yoksul Grupta Yer Alan Tek Ebeveynli Bir Aile	190	0	0	0	0	0	190	34	156	458,8
	En Yoksul Grupta Yer Alan Tek Ebeveynli Bir Aile + 1 Çocuk	190	100	60	0	0	0	350	70	280	400,0
	En Yoksul Grupta Yer Alan Tek Ebeveynli Bir Aile + 2 Çocuk	190	200	120	0	0	0	510	106	404	381,1
	En Yoksul Grupta Yer Alan Tek Ebeveynli Bir Aile + 5 Çocuk	190	200	300	0	0	0	690	214	476	222,4
	En Yoksul Grupta Yer Alan Tek Ebeveynli Bir Aile + 1 Yaşlı	190	0	0	0	150	0	340	134	206	153,7
	En Yoksul Grupta Yer Alan Tek Ebeveynli Bir Aile + 5 Çocuk + 1 Yaşlı	190	200	300	0	150	0	840	314	526	167,5
	En Yoksul Grupta Yer Alan Tek Ebeveynli Bir Aile Biri %70 Üzeri Özürlü	190	0	0	0	0	302	492	336	156	46,4
	En Yoksul Grupta Yer Alan Yaşlı Kişi	190	0	0	0	100	0	290	105	185	176,2
	En Yoksul Grupta Yer Alan Tek Ebeveynli Bir Aile + 1 Çocuk %40 Üzeri Engelli	190	100	60	0	0	202	552	272	280	102,9
	En Yoksul Grupta Yer Alan Tek Ebeveynli Bir Aile + 2 Çocuk + 1 Çocuk %40 Üzeri Engelli	190	200	120	0	0	202	712	308	404	131,2
	En Yoksul Grupta Yer Alan Tek Ebeveynli Bir Aile + 3 Çocuk + 2 Çocuk %40 Üzeri Engelli + 1 Yaşlı	190	200	180	0	150	404	1.124	642	482	75,1

Kaynak: Çalışma kapsamında oluşturulmuş







---

---

---

---

---

---

---

---

---

---

---

---

---

---

---

---

---

---

---

---

---

---

---

---

---

---

---

---

---









**Benim için yandaş yok,  
sadece ve sadece vatandaş var.  
Ve istisnasız her vatandaş  
bu ülkenin zenginliğinden  
hak ettiği payı almalı.**

**Her vatandaş rahat bir nefes almalı.  
İşte ben buna inanırım.**

**CHP varsa, herkes için var.**



**Kemal Kılıçdaroğlu**  
Cumhuriyet Halk Partisi Genel Başkanı

