

Dođu ve Güneydođu Anadolu

Ekonomik Kalkınma Ve Stratejik Hedefler





CHP.org.tr

CHP Bilim, Yönetim ve Kültür Platformu

Türkiye
rahat bir
nefes
alacak.

I. Giriş

Türkiye ekonomisinin belirleyici özelliklerinden biri, ekonomik faaliyetlerin belirli coğrafi bölgelerde yoğunlaşmasıdır. Bu durum coğrafi bölgeler arasında derin gelişmişlik ve refah farklılıklarına neden olmaktadır.

Bölgeler arasındaki derin gelişmişlik farklılıkları, uygulanmakta olan ekonomik ve sosyal politikalarda ülkemizin beşeri ve fiziki kaynaklarından etkili bir biçimde yararlanılmadığını göstermektedir. Bu başarısızlık göç, işsizlik, yoksulluk, sosyal dokunun bozulması gibi çok boyutlu ve ülke ekonomisinin geneline etki eden bir dizi sorunu da beraberinde getirmektedir. Hiç kuşku yok ki, ekonomik gelişmenin oldukça yetersiz olduğu bölgelerde üretim ve yatırım faaliyetlerine kazandırılacak dinamizm, sadece bu bölgeler için değil ülke ekonomisi genelinde de büyüme, kalkınma ve refah etkisi yaratacaktır.

Geçmiş dönemde uygulanan politikaların yetersizliği, yerel ve bölgesel potansiyellerin harekete geçirilememesinde başlıca etken olmuştur. Dolayısıyla, doğru politikaların geliştirilmesi ve bu politikaların uygulanmasında kararlı bir duruş sergilenmesi, bugün için oldukça zayıf bir ekonomik faaliyete ve refah düzeyine sahip bölgelerde hızlı bir gelişme sürecini başlatacaktır. Aynı zamanda, dünya ekonomisinde yaşanmakta olan değişim, Türkiye ekonomisinin konumu ve coğrafi-kültürel yakınlığımız bulunan komşu ülke ekonomilerinin gelişimi bölgesel dinamikleri harekete geçirmek için önemli fırsatlar sunmaktadır. Gerekli politikaları uygulamaya koyarak, bu fırsatları hem Doğu ve Güneydoğu Anadolu Bölgeleri hem de ülke geneli için geniş büyüme ve kalkınma potansiyeline dönüştürmek mümkündür.

Bu raporda Doğu ve Güneydoğu Anadolu Bölgeleri'nin iktisadi kalkınma potansiyelleri incelenmekte ve bazı temel ekonomik politika önerilerine yer verilmektedir. CHP, 2012-2023 döneminde Doğu ve Güneydoğu Anadolu Bölgeleri'nin yıllık ortalama büyüme oranını % 9,5 düzeyine yükseltecektir. Böylece bu bölgelerin hızla zenginleşmesini ve işsizlik oranının kapsamlı bir biçimde aşağıya çekilerek % 6,1'e indirilmesini hedeflemektedir. Aynı dönemde Türkiye ekonomisinin yıllık % 7 oranında büyümesi öngörülmekte ve AB uygulamalarına paralel olarak söz konusu bölgelerdeki kişi başına gelirin ülke ortalamasının % 75'ine ulaşması amaçlanmaktadır. Raporda, bu amaç ve hedeflere ulaşmak için gerekli olan politika çerçevesi ve bazı özgül proje örnekleri sunulmaktadır.

II. Dođu ve Gneydođu Anadolu Blgeleri'nin Trkiye Ekonomisindeki Konumu

Tarihsel arka plan incelendiğinde, geçmiş dönemde uygulanan kamu politikalarının bölgesel gelişme üzerindeki etkisinin sınırlı kaldığı, bölgelerin gelişme süreçlerinin kendi iç dinamiklerine göre şekillendiği görülmektedir. Böylece, sanayi ve sermaye belli başlı şehirlerde yoğunlaşmış, geri kalmış bölgelerden gelişmiş bölgelere göç hızlanmıştır. Göç olgusu bir kısır döngü yaratarak bölgelerarası gelişmişlik farklılıklarını daha da derinleştirmiştir.

1980'li yıllarda neo-liberal politikaların benimsenmesi bölgesel gelişmişlik farklılıklarını artırmıştır. Bu dönemde, kamunun özellikle sanayi sektöründen çekilmesiyle birçok ilde ekonomik faaliyetlerde durgunluk ve hatta gerileme yaşanmıştır. Kamu politikalarının tarım sektörünü ihmal etmesi, ekonomisi tarıma dayalı çoğu ilde ekonomik gerileme sürecini hızlandırmıştır.

Az gelişmiş bölgelerdeki fiziki ve sosyal altyapı yetersizlikleri yerel kalkınma sürecinin önünde ciddi bir engel oluşturmıştır. Değişik zamanlarda çok sayıda bölgesel gelişme planı hazırlanmış olmasına rağmen, Güney Doğu Anadolu Projesi (GAP) dışındaki planların kapsamlı bir uygulanma şansı olmamıştır. GAP ise örgütsel yapıdaki sorunlar ve yeterli finansmanın ayrılmaması nedeniyle kendisinden beklenen etkiyi sağlayamamıştır. Kalkınmada Öncelikli Yörelere (KÖY) politikasında popülist tercihler belirleyici olmuş ve çok sayıda ilin KÖY kapsamına alınması uygulamanın etkinliğini azaltmıştır. Uygulanan politikaların etkisizliği sonucunda, sanayinin ve gelişmenin batı bölgelerinde yoğunlaşma süreci devam etmiş ve böylece bölgesel gelişmişlik farklılıkları daha da artmıştır.

Bölgesel düzeydeki veriler incelendiğinde, Doğu, Güneydoğu Anadolu ve Karadeniz Bölgeleri'nin diğer bölgelere oranla önemli ölçüde düşük gelir ve refah düzeyine sahip oldukları gözlenmektedir. Doğu ve Güneydoğu Anadolu Bölgeleri'nin toplamında kişi başına gelir, Türkiye ortalamasının % 56'sı dolayında bulunmaktadır.

Bölgelerarası gelişmişlik farklarının gelişimi açısından bakıldığında, geçmiş dönemde kayda değer bir iyileşme gözlenmemektedir. Tablo 1'den görüleceği üzere, Türkiye ekonomisi genelindeki kişi başına gelir düzeyi esas alındığında, en düşük kişi başına gelir düzeyine sahip bölgeler olan Doğu ve Güneydoğu Anadolu'nun göreceli konumları 1990-2008 döneminde iyileşmemiştir. 1990 yılında bu bölgelerde kişi başına gelir Türkiye ortalamasının % 55,7'si iken bu oran 2008 yılında % 55,8 olmuştur. Bölgede işsizlik oranı % 15,2 ile Türkiye ortalamasının üzerinde, işgücüne katılım oranı ise % 40 ile Türkiye ortalamasının altında bulunmaktadır.

Tablo-1: Doğu ve Güneydoğu Anadolu Bölgelerinde Kişi Başına Göreceli Gelir Düzeyi (Türkiye=100)

Yıllar	Yüzde
1990	55,7
1995	51,4
2000	48,8
2007	56,1
2008	55,8

Kaynak: TÜİK verileri kullanılarak tarafımızca hesaplanmıştır. Not: 2001-2006 dönemine ilişkin veriye ulaşılamamıştır.

Temel sosyal altyapı koşullarında bölgeler arasında görülen dengesizlik, ülke kaynaklarının etkin kullanımına ve sosyal uyum, eşitlikçi bir toplumsal yapı gibi çağdaş toplumsal değerlere ulaşılmasında önemli bir engel teşkil etmektedir.

Bölgelerarası dengesizlikler sadece geri kalmış bölgeler açısından değil, gelişmiş ve gelişmekte olan bölgeler açısından da önemli bir sorun kaynağıdır. Bölgeler arasındaki dengesizliklerden beslenen göçler, az gelişmiş bölgeleri geri kalmışlık kısır döngüsü içerisine iterken, gelişmiş bölgeler üzerinde de başta istihdam, eğitim, sağlık, konut ve kentsel altyapı gibi alanlarda yoğun bir yatırım ve hizmet talebi baskısı yaratmaktadır. Söz konusu ihtiyaçlar karşılanamadığında ise, kentler bir sorun yumağına dönüşmektedir. Bölgesel eşitsizlik sorununun kalıcı olarak çözülmesi için kamunun edilgen tutumundan kurtularak etkin bir rol oynaması gerekmektedir.

Geçmiş dönemde kamu sektörü bölgesel azgelişmişlik sorununun çözümüne yönelik gerekli kaynak tahsisini yapmamış, merkezi yönetim bütçesinden az gelişmiş bölgelere aktarılan pay gerilemiştir (Tablo-2 ve Tablo-3). 2000-2008 döneminde diğer bölgelere yönelik kamu yatırımları yıllık ortalama % 3,3 oranına gerilerken, bu gerileme Doğu ve Güneydoğu Anadolu Bölgelerinde % 3,9'a ulaşmıştır. Bu gerileme neticesinde, Doğu ve Güneydoğu Anadolu Bölgeleri'nin toplam kamu yatırımları içindeki payı 2000 yılındaki % 14,3'lük değerinden 2008 yılında % 11,4'e düşmüştür.

Tablo-2: Kamu Yatırımlarının Reel Artış Oranı (%)

Yıllar	Doğu ve Güneydoğu Bölgeleri	Diğer Bölgeler
2000	37,1	15,3
2001	-46,9	-34,5
2002	42,2	37,1
2003	-0,1	-13,4
2004	-16,4	-11,7
2005	25,1	17,9
2006	-17,6	-7,3
2007	-12,1	-5,0
2008	-10,5	-10,3
2000-2008	-3,9	-3,3

Kaynak: DPT Kamu Yatırımları Bilgi Sistemi (2010). Not: Birden fazla ili kesen yatırımlar, ilgili ile ait yatırım büyüklüğü dikkate alınarak dağıtılmıştır.

Tablo-3: Kamu Yatırımlarının Bölgesel Dağılımı (%)

Yıllar	Doğu ve Güneydoğu Bölgeleri	Diğer Bölgeler
1999	12,0	88,0
2000	14,3	85,7
2001	11,6	88,4
2002	12,0	88,0
2003	13,8	86,2
2004	13,1	86,9
2005	13,9	86,1
2006	12,4	87,6
2007	11,4	88,6
2008	11,4	88,6

Kaynak: DPT Kamu Yatırımları Bilgi Sistemi (2010). Not: Birden fazla ili kesen yatırımlar, ilgili ile ait yatırım büyüklüğü dikkate alınarak dağıtılmıştır.

III. Doęu ve Gneydoęu Anadolul Blgeleri'nin Geliřimi İin Fırsat Penceresi

Dünya ekonomisinin son 20 yıllık dönemde göstermiş olduğu değişim, yaşanmakta olan küresel kriz ve bu süreçlerin Türkiye ile bölge ülkelerine yansımaları bölgesel gelişme açısından yeni fırsatlar sunmaktadır. Bu süreçlerin temel özellikleri aşağıda özetlenmektedir.

Dünya ekonomisindeki gelişmeler

- Mal ve sermaye hareketlerinin önündeki engellerin azalmasıyla birlikte küresel dış ticaret hacminde önemli artış meydana gelmiş, gelişmiş ülkeler yanında çok sayıda gelişmekte olan ülke hızla dünya ticaret sistemi ile bütünleşmiştir.
- Üretim teknolojisinin karmaşık olmadığı, üretim maliyetinde emek payının görece yüksek olduğu çok sayıda üründe gelişmiş ülkelerin rekabet güçleri zayıflamış, bu malların üretiminde gelişmekte olan ve yükselen ekonomiler önemli üretim merkezleri konumuna gelmiştir.
- Taşıt araçları ve elektronik gibi üretim sürecinin bölünebildiği mallarda gelişmiş ülke teşebbüsleri dikey uzmanlaşmaya giderek üretimin emek yoğun bölümlerini işgücü maliyetinin düşük olduğu ülkelere kaydırmıştır.
- Başta çok uluslu küresel şirketler olmak üzere, firmalar örgütlenme yapılarını yenileyerek ana merkezlerinde tasarım, Ar-Ge, strateji belirleme, ürünün kritik bölümlerinin üretilmesi, pazarlama gibi alanlarda uzmanlaşırken, üretim sürecini ağırlıklıla coğrafi (bölgesel) alt merkezlerine devretmiştir.
- Ürün ve pazar çeşitlendirmesi teşebbüslerin önemli bir rekabet stratejisi haline gelmiş, farklı tüketici taleplerine ve gelir seviyesine hitap eden ürünler tek bir merkez yerine bu pazarlara yakın yerlerde üretilmeye başlanmıştır.

- Ülkeler sahip oldukları insani ve fiziki kaynaklarını en yüksek verimlilikte kullanmak amacıyla sanayi üretimlerini ülkenin bütününe yayma çabası içine girmiştir.
- Bilgi ve teknolojiye ulaşma olanaklarının artması ve ulaşımdaki gelişmelerle firmaların ulaşabileceği pazarlar hızla genişlemiş ve yerel gelişme dinamiklerini harekete geçirerek özellikle talep yapısının benzerlik gösterdiği, coğrafi ve kültürel yakınlığın bulunduğu komşu ülkeler arasındaki ticareti artırmıştır.

Küresel kriz ve değişen ekonomik dengeler

- Küresel kriz gelişmiş ülkelerde başlamış ve ağırlıklı bu ülke grubunda üretim, istihdam, gelir, dış ticaret gibi temel ekonomik değişkenler üzerinde tahribata neden olmuştur. Ancak küresel krize rağmen Orta Doğu, Doğu Asya, Kuzey Afrika gibi bölgelerdeki birçok ülke yakın geçmişte olduğu gibi görece olumlu bir ekonomik görünüme sahip olmaya devam etmektedir. Türkiye'ye yakın coğrafi konumda bulunan ülkelerin önemli bir bölümünde ekonomik büyümenin yakın ve orta vadede olumlu seyretmesi beklenmektedir (Tablo-4).

Tablo-4: Dünya ve Bölge Ülkelerinde Büyüme Oranları (%)

	2007	2008	2009	2010	2011	2015
Dünya	5,3	2,8	-0,6	4,8	4,2	4,6
Gelişmiş Ülkeler	2,7	0,2	-3,2	2,7	2,2	2,4
Avro Bölgesi	2,9	0,5	-4,1	1,7	1,5	1,7
Bölge Ülkeleri						
Suriye	4,3	4,2	4,0	5,0	5,5	5,6
Irak	1,5	9,5	4,2	2,6	11,5	10,2
İran	7,8	1,0	1,1	1,6	3,0	3,0
Lübnan	7,5	9,3	9,0	8,0	5,0	4,0
Ürdün	8,5	7,6	2,3	3,4	4,2	5,5
Azerbaycan	25,0	10,8	9,3	4,3	1,8	0,9
Gürcistan	12,3	2,3	3,9	5,5	4,0	5,0

Kaynak: IMF, World Economic Outlook (2010, Ekim).

- Yeni pazarlara erişim ve pazar çeşitlendirmesi firmaların küresel krizden çıkış için kullandıkları temel stratejilerden biri olmuştur. Küresel kriz sonrasında da bu eğilimin devam etmesi beklenmektedir.
- Küresel kriz ve sonrasında, yerli firmalar yanında büyük ölçekli küresel firmalar da üretim faaliyetlerinin daha büyük bölümünü büyüme ve talebin güçlü olduğu ülkelere veya bu ülke grubunun yakınında bulunan bölge merkezlerine yönlendirecektir.

Türkiye'nin değişen dış ticaret yapısı

Bu gelişmeler ışığında, Türkiye ekonomisinde geçmiş dönemde ortaya çıkan ve gelecek dönemde daha da belirginleşecek olan iki temel potansiyeli aşağıdaki başlıklar altında toplamak mümkündür:

- Birçok küresel şirket coğrafya temelli yeni organizasyon yapısında, konumu, insan kaynağı avantajı gibi nedenlerle Türkiye'de bulunan birimlerinin görev alanını Avrupa pazarından Yakın ve Orta Doğu, Türkiye Cumhuriyetler, Rusya ve Ukrayna gibi doğu eksenine kaydırmıştır. Görece güçlü iç talepleri nedeniyle Kuzey Afrika hem yerli şirketler hem de küresel şirketler için önemli bir pazar konumuna gelmiştir. AB pazarına göre daha hızlı büyüyen talep ve firmaların örgütlenme yapısında görülen değişim Türkiye'nin dış pazar bileşiminde önemli bir değişime neden olmuştur. Tablo-5'te görüleceği üzere 2000 yılı ile Ekim 2010 tarihleri arasında Türkiye'nin toplam ihracatında AB pazarının payı % 54,1'den 46,3'e gerilerken, Yakın ve Orta Doğu ülkelerinin payı % 11,2'den 20,2'ye, Afrika ülkelerinin payı % 4,9'dan 8,3'e, Türkiye Cumhuriyetlerin payı ise % 2,1'den 3,5'e yükselmiştir.

Tablo-5: Ülke Grupları İtibarıyla İhracatın Dağılımı (%)

Ülke Grupları	1996	2000	2005	2008	2009	2010 (Ocak-Ekim)
Avrupa Birliği	54,1	56,4	56,3	48,0	46,0	46,3
Afrika	5,0	4,9	4,9	6,9	10,0	8,3
- Kuzey Afrika	4,3	3,9	3,5	4,4	7,3	6,3
- Diğer	0,7	1,0	1,5	2,4	2,7	2,0
Yakın ve Orta Doğu	11,2	9,3	13,9	19,3	18,8	20,2
Türki Cumhuriyetler	3,2	2,1	1,9	2,8	3,3	3,5

Kaynak: TÜİK Dış Ticaret İstatistikleri (2010).

- Tüketici gelirinin görece düşük olması nedeniyle, Türkiye'nin yakın coğrafyasında bulunan ülkeler ağırlıkla orta kalitede mal tercih edebilen talep yapısına sahiptir. Bu nedenle, ağırlıkla üst gelir gruplarına yönelik yüksek nitelikli mal üreten gelişmiş ülke firmalarının bu bölgelerde rekabet gücü sınırlıdır. Ülkemiz firmalarının önemli bir bölümünün üretim deseni ise bölgedeki talep yapısına daha uygundur. Bu nedenle firmalarımız söz konusu bölgelerde önemli bir rekabet gücüne sahiptir. Üretilen mal desenin getirdiği üstünlükle, özellikle son 10 yıllık dönemde, söz konusu bölgelere yakın coğrafi konumda bulunan çok sayıda firmamız önemli ihracat artışı gerçekleştirmiştir. Ulaştırma maliyetlerinin düşüklüğü ve üretilen mal deseni yanında kültürel yakınlık nedeniyle ticari bağların kolaylıkla kurulabilmesi bu başarıda önemli bir rol oynamıştır. 2000-Ekim 2010 döneminde toplam ihracat içerisinde Doğu ve Güneydoğu Anadolu Bölgeleri'ne yakın coğrafyada bulunan ülkelerin payı önemli artışlar kaydetmiştir. Bu bağlamda Suriye'nin payı % 0,66'dan 1,59'a; İran'ın payı % 0,85'den 2,51'e; Azerbaycan'ın payı % 0,83'den 1,36'ya ve Gürcistan'ın payı % 0,47'den 0,65'e çıkmıştır. Irak ile ticaret olanaklarının artması ihracat artışına büyük katkı sağlamıştır. Bu ülkeye yapılan ihracat Ocak-Ekim 2010 döneminde gerçekleşen toplam ihracatın % 5,16'sını teşkil etmiştir.
- Bir bütün olarak değerlendirildiğinde, Doğu ve Güneydoğu Anadolu Bölgeleri'ne yakın coğrafyada bulunan ülke veya ülke gruplarına yapılan ihracattaki artış Türkiye ekonomisinin toplam ihracatındaki artıştan daha yüksek olmuştur. 2000-Ekim 2010 döneminde toplam ihracat yıllık ortalama % 12,8 artarken, söz konusu ülke grubuna yapılan ihracatta % 20,4 oranında artış kaydedilmiştir. Suriye, Irak, İran, Gürcistan, Azerbaycan, Lübnan ve Filistin gibi Doğu ve Güneydoğu Anadolu Bölgeleri'ne çok yakın coğrafi konumda bulunan ülkelere yapılan ihracat 10 milyar dolara yaklaşmıştır.

Doğu ve Güneydoğu Anadolu için fırsat penceresi

Yukarıda belirtilen hususları ve Türkiye'nin sanayileşme birikimini dikkate alarak, özellikle Doğu ve Güneydoğu Anadolu Bölgeleri'nin hızlı bir büyüme ve kalkınma performansı göstermesine temel oluşturacak etmenler şunlardır:

- Yakın coğrafyada bulunan ülkeler olumlu bir ekonomik görünüm sergilemektedir.
- Bölgesindeki diğer ülkelerle karşılaştırıldığında Türkiye güçlü bir sanayi birikimine sahiptir, fakat bu birikim oldukça sınırlı sayıdaki sanayi merkezlerinde yoğunlaşmıştır.
- Küresel şirketler yakın bölge ülkelerine yönelik üretim faaliyetini Türkiye'deki birimleri amacıyla yapmaktadır. Ancak bu şirketlerin üretim ve yönetim birimleri bölge ülkelerinin uzağında, ağırlıklı Marmara Bölgesi'nde bulunmaktadır. Yerli şirketlerimizin büyük bölümü için de benzeri bir durum geçerlidir. Bu durum hem söz konusu şirketlerin üretim maliyetini artırmakta (ulaştırma maliyeti, görece yüksek işçilik, kira, vb.), hem de yakın coğrafyasına yapılan ihracattan Doğu ve Güneydoğu Anadolu Bölgeleri'nin yeterince faydalanmasını engellemektedir.
- Bölge ülkelerince talep edilen mallar ile Türkiye'de üretilen malların önemli bir bölümü nitelik yönünden benzerlik göstermektedir. Bu durum gelişmiş ülke pazarlarına erişimde güçlük çeken özellikle küçük ve orta ölçekli işletmelerimize önemli bir fırsat sunmaktadır.
- Son 20 yıl içerisinde öne çıkan G. Antep, Denizli, Kayseri, K.Maraş, Çorum, gibi başarılı il deneyimleri Türkiye'nin dinamik bir nüfus ve girişimci yapısına sahip olduğunu, uygun koşullar oluşturulduğu takdirde Anadolu coğrafyasının bütününde ekonomik potansiyelin harekete geçirilebileceğini ispatlamaktadır.
- Sınırlı sayıdaki il hariç tutulduğunda, Doğu ve Güneydoğu Anadolu Bölgeleri'nde insan gücü ve doğal kaynaklar neredeyse tamamen atıl durumdadır. Bu durum, gerekli sosyal ve fiziki altyapı koşulları tesis edildiği takdirde, bu bölgeler ve ülke ekonomisinin geneli için büyük bir ekonomik potansiyelin bulunduğu işaret etmektedir.
- Yukarıda belirtilen hususlar çerçevesinde, Doğu ve Güneydoğu Anadolu'da iktisadi faaliyetlere ivme kazandırarak refah ve istihdam yaratacak temel politikamız "Bu bölgelerin, iç talep yanında, yakın coğrafyaya yönelik bir Tarım, Sanayi ve Hizmet merkezine dönüştürülmesidir."

IV. Dođu ve Gneydođu Anadolu Blgeleri iin Byme Modeli

Dünyada ve bölge ekonomilerinde meydana gelen gelişmeler Doğu ve Güneydoğu Anadolu Bölgeleri için önemli bir ekonomik büyüme ve kalkınma potansiyeli ortaya çıkarmıştır. Ancak bu potansiyelden etkin bir biçimde faydalanılabilmesi için, bu bölgelere yönelik kamu yatırımları artırılarak üretim ve yatırım için gerekli fiziki ve beşeri altyapı geliştirilmesi ve kimi durumlarda da kamunun doğrudan üretim faaliyetinde bölgedeki ekonomik faaliyetlere ivme kazandırması gerekmektedir. Aşağıdaki bölümlerde, Doğu ve Güneydoğu Anadolu Bölgeleri'nin gelişme ve kalkınma sorununun aşılması için kamunun yapması gereken yatırımlara yönelik analiz sonuçları sunulmaktadır.

Yöntem ve Kullanılan Veri

İktisat yazınında ülke, bölge ve firmaların üretim ve büyüme süreçlerini incelemekte yaygın olarak kullanılan yöntemlerin başında "Büyüme Muhasebesi" yöntemi gelmektedir. Bu yöntemde üretim süreci bir "Üretim Fonksiyonu" ile tanımlanmaktadır. Yöntem geçmiş yıllarda ulaşılan büyüme oranı ve yapısını incelemekte kullanılabileceği gibi gelecek döneme yönelik büyüme analizlerinde de kullanılabilir. Üretim fonksiyonu, belirli bir miktar üretim veya katma değer yaratmak için gerekli olan sermaye birikimi (stoku), istihdam ve bilgi (verimlilik) düzeyini göstermektedir. Burada, sermaye birikimi yatırım yoluyla sahip olunan makine-teçizat, bina, yol, liman, sulama kanalı, baraj gibi doğrudan veya dolaylı olarak üretimde kullanılan fiziki varlıkların değerini temsil etmektedir. Dolayısıyla bu gösterge, üretimi gerçekleştiren fabrikalar ve bu fabrikaların kullandığı altyapıların değerini göstermektedir. İstihdam, üretimde çalışan insan gücü sayısını, bilgi veya verimlilik ise üretimde kullanılan teknoloji ve organizasyon bilgisini ifade etmektedir.

Türkiye Ekonomisinin Büyüme Oranı ve Doğu-Güneydoğu Anadolu Bölgeleri'nde Refah Yakınsaması

Bölgesel gelir eşitsizliği sorununu asgari bir seviyeye indirmek büyüme ve kalkınma politikalarının en temel önceliklerinden biri olmalıdır. AB tarafından bölgesel (kişi başına) gelir farklılıkları için asgari sınır % 75 olarak belirlenmiştir. Bu çerçevede, Cumhuriyetimizin 100. kuruluş yıldönümü olan 2023 yılında Doğu ve Güneydoğu Anadolu Bölgeleri'ndeki kişi başına gelir düzeyinin Türkiye ortalamasına oranının mevcut

durumdaki % 56 düzeyinden % 75'e çıkarılması CHP'nin temel hedefidir (Tablo-6). Bu hedef, CHP iktidarıyla birlikte Türkiye ekonomisinin genelinde büyüme oranının 2012-2023 döneminde ortalama % 7'ye ulaşmasını dikkate almaktadır (Tablo-7). Bu bağlamda, aşağıda Doğu ve Güneydoğu Anadolu Bölgeleri'nin gelir ve refah seviyesinin hızla Türkiye ortalamasına yaklaştırılması için öngörülen büyüme modelinin analitik çerçevesi sunulmaktadır.

Tablo-6: Doğu ve Güneydoğu Anadolu Bölgelerinde Göreceli Kişi Başına Gelir Düzeyi (Türkiye Geneli= 100)

Yıllar	Göreceli Oran
1990	55,7
2000	48,8
2009	58,5
2012	62,7
2023	75,0
1990-2000	52,7
2007-2009	56,8
2012-2023	69,7

Tablo-7: Doğu ve Güneydoğu Anadolu Bölgeleri ile Türkiye Ekonomisi Genelinin Büyüme Hızları (%)

Dönemler	Doğu ve Güneydoğu Anadolu Bölgeleri	Türkiye Geneli
1988-2000	2,8	3,7
2003-2008	5,2	5,8
2012-2023 (Hedef)	9,5	7,0

Bölgesel Sermaye Birikimi, İstihdam ve Verimlilik

Üretim fonksiyonunun (Büyüme Muhasebesinin) tahmin edilebilmesi için gerekli olan temel değişkenlerden sermaye birikimine yönelik veri Türkiye ekonomisi için mevcut olmakla birlikte, bölgesel bazda sermaye stoku verisi bulunmamaktadır. Bu sorunu aşmak amacıyla Türkiye ekonomisine yönelik sermaye stoku tahmini ile Doğu ve Güneydoğu Anadolu Bölgeleri'nin milli gelir içerisindeki payı ve göreceli işgücü üretkenlik düzeyleri dikkate alınarak söz konusu bölgeler için 2007 yılına yönelik sermaye stoku düzeyi türetilmiştir. Bu rakam, sermaye stokundaki aşınma miktarı, Türkiye ekonomisinin geneline yönelik 2008 ve 2009 yıllarındaki yatırım gerçekleştirmeleri ile 2010 ve 2011 yılları için yine ekonominin geneline yönelik DPT tarafından açıklanan yatırım öngörülerini kullanılarak 2011 yılı sonuna kadar uzatılmıştır.

2012-2023 dönemi için yapılan analizde yatırım kamu ve özel sektör ayrımlarında incelenmiştir. Bu kapsamda, kamu yatırımlarının CHP'nin kamu kaynak tahsisi politikasında yapacağı dönüşümle birlikte ivme kazanacağı, özel sektör yatırımlarının ise iki farklı dinamikten besleneceği öngörülmüştür. Bunlardan birincisi bölgelerin iç dinamiklerine bağlı olarak ortaya çıkacak özel yatırım harcamalarıdır. İkincisi ise kamu yatırımlarının ivmelenmesinin uyaracağı ek özel yatırımlardır. Bölgelerin iç dinamikleri sonucu oluşacak özel yatırımlar geçmiş dönemde bu bölgelerdeki özel sektör tarafından yapılan yatırımlar ve Türkiye ekonomisi genelindeki özel sektör yatırımları arasındaki ilişki dikkate alınarak belirlenmiştir.

2012-2023 dönemindeki istihdam düzeyi, yatırım ve istihdam arasında Türkiye ekonomisinde geçerli olan ilişki (esneklik) düzeyi dikkate alınarak tahmin edilmiştir. Doğu ve Güneydoğu Anadolu Bölgeleri'ne yapılacak yatırımların yaratacağı istihdamın bu bölgelerdeki üretim faaliyetlerinin daha emek-yoğun nitelik göstermesi nedeniyle, Türkiye ekonomisinin geneline yönelik yatırım-istihdam ilişkisinden bir miktar daha güçlü olabileceği kabul edilmiştir.

Doğu ve Güneydoğu Anadolu Bölgeleri'nde verimlilik düzeyi Türkiye ekonomisinin genelinin altında bulunmaktadır. Bununla birlikte verimliliğin 2012-2023 döneminde önemli bir artış göstereceği öngörülmektedir. CHP iktidarında kamunun eğitim yoluyla beşeri sermayenin iyileştirilmesine daha fazla önem verecek olması verimliliği olumlu etkileyecektir.

Bunun yanında, bölgede tarım sektöründeki dönüşüm ile sanayi ve hizmet sektörlerinin hızla büyümesi verimliliğe önemli katkı sağlayacaktır. Yapılan analizlerde verimlilik artış oranının seyrine yönelik bir varsayımda bulunulmamış, bunun yerine verimlilik artışı oranının katma değer, yatırım ve istihdam artışının gelişimine bağlı olarak şekillenmesi benimsenmiştir.

Kamu Yatırımlarının Özel Yatırımları Tetiklemesi

Kamu yatırımları özel sektör yatırımlarını uyarıcı en kritik faktörlerden biridir. Kamu sektörü, alt yapı yatırımlarıyla özel sektör yatırımları için uygun ortamı hazırlamakta, doğrudan üretim faaliyetlerine yaptığı yatırımlarla ise özel sektörün gelişimini olumlu yönde etkilemektedir. Ekonomik faaliyetlerin sınırlı olduğu bölgelerde doğrudan üretim faaliyetlerine yapılacak kamu yatırımları özel sektörün ara ve yatırım malı teminine yardımcı olabilecek, kamunun üretim için ihtiyaç duyduğu girdilerin bölgeden temin edilmesi özel sektörün gelişimini olumlu etkileyecek, kamu istihdamı bölgedeki iç talebi güçlendirecektir. Dolayısıyla, Doğu ve Güneydoğu Anadolu'da yapılacak kamu yatırımları ile özel sektör yatırımları arasında güçlü bir tamamlayıcılık ilişkisi söz konusu olacaktır.

Kamu yatırımlarının özel sektör yatırımlarını tetiklemesine yönelik rakamsal büyüklük 1987-2008 döneminde Türkiye ekonomisi genelindeki kamu ve özel sektör yatırımları arasındaki ilişkinin istatistiksel yöntemler kullanılarak tahmin edilmesi sonucu ulaştığımız bulgulara dayanmaktadır.

İşsizlik ve İşgücüne Katılım Oranı

Doğu ve Güneydoğu Anadolu Bölgeleri'nde ortalama işsizlik oranı % 15,2 ile Türkiye ortalamasının üzerinde, işgücüne katılım oranı ise % 40 ile Türkiye ortalamasının altında bulunmaktadır. İşsizlik oranının belirlenmesinde, yatırımların gelişimine bağlı olarak ortaya çıkacak istihdam artışı, nüfus artış oranına göre şekillenecek işgücü arzı ve bölgelerdeki gelir düzeyinin artmasına bağlı olarak kademeli biçimde dönem sonunda % 50 düzeyine yükselmesi beklenen işgücüne katılım oranı değişkenleri kullanılmıştır. Nüfus artış oranı ise bölgelerdeki nüfus artış oranının geçmiş dönemdeki seyri esas alınarak belirlenmiştir.

Model Sonuçları

CHP iktidarında Türkiye ekonomisinin 2012-2023 döneminde yıllık ortalama % 7 oranında büyümesi hedeflenmektedir. Bu büyüme oranına ulaşılması durumunda Doğu ve Güneydoğu Anadolu Bölgeleri'ndeki kişi başına gelirin ülke ortalamasının % 75'ine ulaşması için söz konusu bölgelerin % 9,5 oranında büyümesi gerekmektedir.

Mevcut durumda % 60'ın altında bulunan söz konusu bölgelerdeki kişi başına gelirin ülke ortalamasına oranı 2015 yılında % 67'ye, 2020 yılında % 72'ye ve 2023 yılında % 75'e çıkarılacaktır.

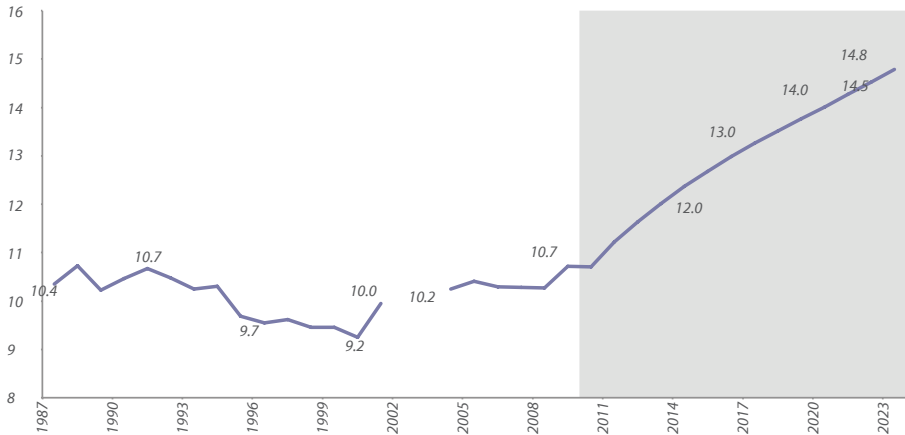
2012-2023 dönemine yönelik olarak Türkiye ekonomisinin geneli için öngördüğümüz % 7'lik büyüme oranı ve Doğu-Güneydoğu Anadolu bölgeleri için hedeflediğimiz % 9,5 oranındaki büyüme oranı yurttaşlarımızın hızla zenginleşmesine ve refah seviyesi açısından gelişmiş ülkelere yakınsamasına neden olacaktır. 2009 yılı itibarıyla 8.600 dolar düzeyindeki kişi başına gelir düzeyi, CHP iktidarında 2015 yılında 14.700, 2020 yılında 23.500 ve 2023 yılında 31.500 doların üzerine yükselecektir (Tablo-8). Bu dönemde, Doğu ve Güneydoğu Anadolu Bölgeleri'ndeki kişi başına gelir ise 5.000 dolardan 23.500 dolara çıkarılarak bu bölgelerdeki vatandaşlarımız hızla yüksek bir yaşam kalitesine kavuşturulacaktır. Böylelikle, hem söz konusu bölgelerdeki insani ve fiziki kaynaklarımızdan en yüksek verimlilikte yararlanılması sağlanacak, hem de bu bölgelerin ekonomik ve sosyal yönlerden ülkenin diğer bölgeleriyle güçlü bir şekilde bütünleşmesi sağlanacaktır.

Öngörülen büyüme modeli Türkiye ekonomisini hızla büyütmeyi hedeflerken Doğu ve Güneydoğu Anadolu Bölgeleri'nin milli gelire yaptığı katkının hızla artırılmasını amaçlamaktadır. Sahip oldukları potansiyelin ortaya çıkarılmasıyla birlikte, bu bölgelerin milli gelir içerisinde hâlihazırda % 10 dolayında olan payı 2023 yılında yaklaşık 15'e yükseltilecektir (Şekil-1).

Tablo-8: Doğu ve Güneydoğu Anadolu Bölgeleri ile Türkiye Genelinde Kişi Başına Gelir Düzeyi (2009 Fiyatlarıyla, 2009 Yılı Dolar Kuru)

Yıllar	Doğu ve Güneydoğu Anadolu Bölgesi	Türkiye Geneli
2007	5.169	9.221
2008	5.767	10.343
2009	5.009	8.565
2010	5.958	10.237
2011	6.543	10.775
2012	7.209	11.492
2013	7.984	12.378
2014	8.862	13.418
2015	9.845	14.701
2016	11.020	16.042
2017	12.252	17.561
2018	13.646	19.300
2019	15.151	21.167
2020	16.924	23.359
2021	18.876	25.748
2022	21.056	28.391
2023	23.501	31.434

Şekil-1: Doğu ve Güneydoğu Anadolu GSYH'sının Türkiye GSYH'sı İçerisindeki Payı (%)



Açıktır ki büyüme ve kalkınma için gerekli koşulların yeterince olgunlaşmadığı bu bölgelerimizde ortalama % 9,5 yıllık büyüme oranına ulaşmak kamu yatırım politikalarında yapılacak kapsamlı değişime bağlıdır.

Yaptığımız tahminler, % 9,5 oranında öngörülen büyüme hızına ulaşılabilmesi için bölgelerdeki sermaye stokunun (birikiminin) yıllık ortalama % 12,1 oranında artırılması gerektiğini, bunun da toplam yatırım hacminde yıllık ortalama % 12,8 oranında artışa karşılık geldiğini göstermektedir. Son 25 yıllık dönemde % 5 dolayında olduğu tahmin edilen yatırım miktarındaki artışın 2012-2023 döneminde % 12,8'e yükselmesi Doğu ve Güneydoğu Anadolu Bölgeleri'nin geçireceği dönüşümü açık bir şekilde ortaya koymaktadır. Bu bağlamda özel sektör yatırımlarının % 10, kamu yatırımlarının ise % 20,4 oranında artması hedeflenmektedir.

2009 yılı itibarıyla Türkiye ekonomisi genelinde kamu yatırımlarının toplam yatırımlar içerisindeki payı % 19,1 oranında gerçekleşmiştir. DPT, bu oranın 2010 yılında % 20,2'ye yükseleceğini öngörmektedir. Bölgesel bazda incelendiğinde, hızla büyüme ihtiyacı bulunmasına rağmen Doğu ve Güneydoğu Anadolu Bölgeleri'nde söz konusu oranın 2010 yılında % 15 dolayındaki bir rakamla Türkiye ortalamasının önemli ölçüde altında kaldığı tespit edilmiştir.¹ CHP'nin bu bölgelere yönlendireceği ek yatırımlarla söz konusu oranın 2015 yılında % 26,1'e, 2023 yılında da % 39,2'ye yükselmesi hedeflenmektedir. Böylelikle, kamu yatırımlarının toplam yatırımlardan aldığı payın 2012-2023 döneminde % 30,2'ye ulaşması sağlanacaktır.

¹ Doğu ve Güneydoğu Anadolu Bölgelerimizdeki toplam yatırım hacmi konusunda TÜİK tarafından açıklanan resmi veri bulunmamaktadır. Açıklanan veriler en son olarak 2007 yılına aittir ve tarım sektörünü kapsamamakta olup sadece sanayi ve hizmetler sektörlerine yöneliktir. Analizlerde kullanılan geçmiş döneme yönelik yatırım serisi katma değer artış oranı dikkate alınarak tarafımızca tahmin edilmiştir. Bu rakamdan, DPT tarafından açıklanan kamu yatırımı rakamı çıkarılarak özel sektör yatırımlarına ulaşılmıştır.

Tablo-9: Kamu Yatırımlarının Toplam Yatırımlar İçerisindeki Payı (%)

	Doğu ve Güney Doğu Anadolu	Türkiye Geneli
2010(*)	15,7	20,2
2011	17,9	---
2012	20,0	---
2013	22,1	---
2014	24,1	---
2015	26,1	---
2016	27,9	---
2017	29,7	---
2018	31,4	---
2019	33,1	---
2020	34,7	---
2021	36,2	---
2022	37,7	---
2023	39,2	---
2012-2023	30,2	---

(*) Doğu ve Güneydoğu Anadolu Bölgeleri için 2010 yılına ait değer DPT tarafından açıklanan 2008 yılı kamu yatırımı rakamları ve tarafımızca yapılan katma değer tahminlerine dayanmaktadır. Türkiye ekonomisi geneli için 2010 yılı değeri DPT(2010)'dan alınmıştır.

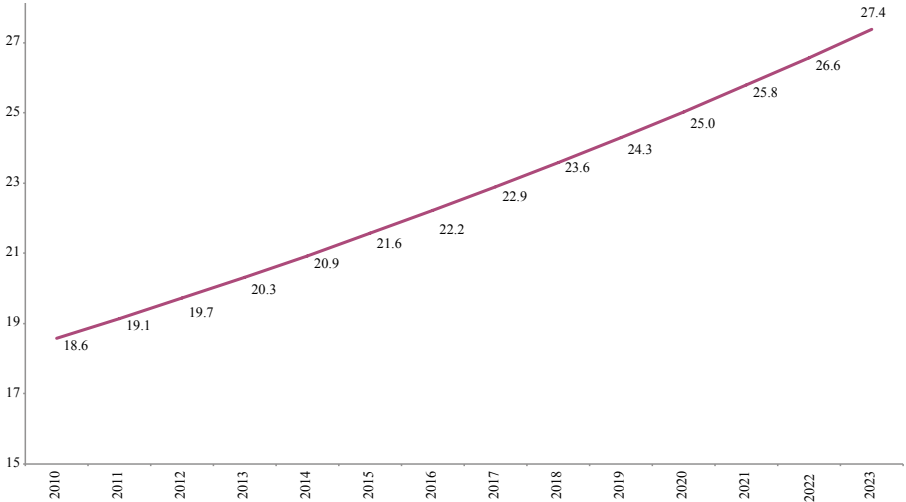
DPT tarafından açıklanan kamu yatırımlarına yönelik en güncel veri 2008 yılına aittir. Bu rakam dikkate alındığında, Doğu ve Güneydoğu Anadolu Bölgeleri'ne tahsis edilen kamu kaynağı 2,5 milyar TL, cari dolar kuruna göre ise 2 milyar dolar dolayındadır. Bu bağlamda, 2008 yılında kamu yatırım tahsisinde bu bölgelere ayrılan kaynağın % 11 civarında olduğu görülmektedir. Doğu ve Güneydoğu Anadolu Bölgeleri'nin Türkiye milli geliri içerisindeki payının % 10 civarında olduğu, ortalama gelir düzeyinin ülke ortalamasının önemli ölçüde altında bulunduğu dikkate alındığında, kamu kaynak tahsisindeki bu oranın izlenmekte olan politikaların söz konusu bölgelerde gelişme ve kalkınma sağlama amacı taşımadığı anlaşılmaktadır.

CHP iktidarında, Doğu ve Güneydoğu Anadolu Bölgeleri'ne ayrılan kamu yatırımları ciddi ölçüde artırılabacaktır. Bu çerçevede, 2008 yılında 2 milyar dolar dolayında olan kamu yatırımlarının kademeli olarak artırılması ve 2015 yılında 5,3, 2020 yılında 12,8 ve 2023 yılında 20,7 milyar dolara ulaşması sağlanacaktır.

2012-2023 döneminin bütünü dikkate alındığında söz konusu bölgelere toplam 116,1 milyar dolar kamu yatırımı yapılacaktır. Bu rakam yıllık ortalama 9,7 milyar dolara karşılık gelmektedir. Bölgeye yönelik mevcut kamu yatırımları ve bu yatırımların eğilimi dikkate alındığında CHP iktidarında bölgeye 2012-2023 döneminin bütününde 75,7 milyar dolar ek yatırım öngörülmektedir. Bu çerçevede, söz konusu dönemde bu bölgelere yapacağımız ek yatırımlar yıllık ortalamada 6,3 milyar dolar düzeyinde olacaktır.

Yatırım ve katma değer tutarında yapılacak değişiklikler Doğu ve Güneydoğu Anadolu Bölgeleri'nde sağlıklı ve güçlü bir büyüme yapısının ortaya çıkmasını sağlayacaktır. Sağlıklı ve güçlü büyüme yapısının en temel göstergelerinden birisi olan yatırım/gelir veya diğer bir ifadeyle yatırım/katma değer oranı 2000'li yıllarda %18 dolayında bulunan oranından 2023 yılında % 27,4'e çıkarılarak bölgenin sağlıklı ve güçlü bir büyüme hızına sahip olması sağlanacaktır (Şekil-2).

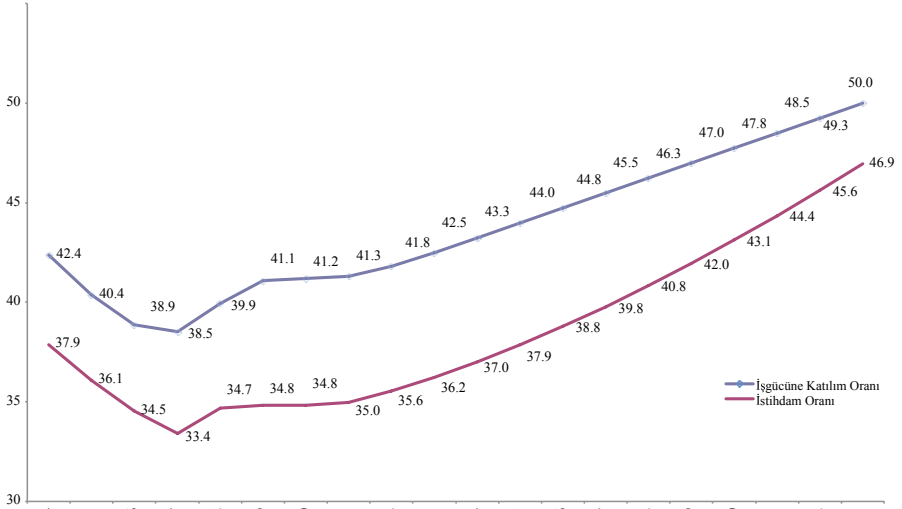
Şekil-2: Doğu ve Güneydoğu Anadolu Bölgelerinde Yatırım/GSYH Oranı (%)



Kamu sektörünün öncülüğünde Doğu ve Güneydoğu Anadolu Bölgeleri'nde yatırım ve üretim faaliyetinin güçlenmesi beraberinde ciddi düzeyde istihdam artışı getirecektir. 2012-2023 döneminin genelinde istihdamdaki yıllık ortalama artış % 4,2'ye ulaşacaktır. Bu dönemde toplam 1 milyon 900 dolayında kişiye yeni iş alanı yaratılacak, 2009 yılında 2 milyon 800 bin olan istihdam düzeyi 2023 yılında 4 milyon 750 bin kişiye ulaşacaktır.

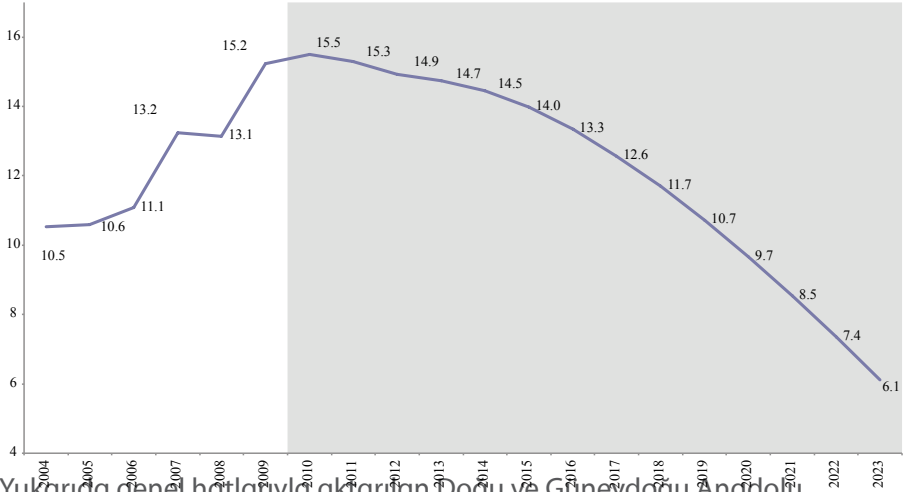
Ekonomik faaliyetlerin canlanması ve yaratılan yeni iş olanakları çalışmak isteyen birey sayısını artıracak, böylelikle işgücüne katılım oranı kademeli olarak artacaktır. Böylece, 2009 yılında % 39,9 oranıyla Türkiye ortalamasının önemli düzeyde altında bulunan işgücüne katılım oranının 2023 yılında % 50'ye ulaşması beklenmektedir. Aynı dönemde, istihdam oranının % 35'den % 47'ye çıkacağı öngörülmektedir (Şekil-3).

Şekil-3: Doğu ve Güneydoğu Anadolu Bölgelerinde İstihdam ve İşgücüne Katılım Oranı (%)



İşgücüne katılım oranının yükselmesiyle birlikte istihdamda gerçekleşecek güçlü artış, işsizlik oranında hızlı bir düşüşe yol açacaktır. Mevcut durumda % 15 dolayında bulunan işsizlik oranı 2015 yılında % 14'e, 2020 yılında % 9,7'ye ve 2023'te % 6,1'e indirilecektir (Şekil-4).

Şekil-4: Doğu ve Güneydoğu Anadolu Bölgelerinde İşsizlik Oranı (%)



Yukarıda genel hatlarıyla aktarılan Doğu ve Güneydoğu Anadolu Bölgeleri'ne yönelik büyüme ve istihdam perspektifimiz arz yönüyle Türkiye ekonomisinin mevcut durumuyla kıyaslandığında daha sağlıklı bir büyüme yapısına işaret etmektedir. Bu kapsamda, öngördüğümüz büyüme modelinde % 64'lük payla sermaye birikimi en büyük paya sahip olmakta, istihdam artışının büyümeye katkısı % 22, verimlilik artışının katkısı ise % 14 olmaktadır (Tablo-10).

Konuya yönelik diğer çalışmalara göre Türkiye ekonomisinde 2001 yılı sonrasındaki büyüme çok büyük ağırlıkla sermaye birikimine dayanmakta, insan gücünün (istihdam artışının) ve verimlilik artışının büyümeye katkısı % 10 dolaylarındaki paylarla oldukça yetersiz kalmaktadır. Bu durum, izlenmekte olan politikaların istihdam yaratmayan ve verimlilik artışına dayanmayan sağlıksız bir ekonomik yapı ortaya koyduğunu göstermektedir. CHP, Doğu ve Güneydoğu Anadolu Bölgeleri'ne yönelik olarak hazırlanan bu raporda da açık bir şekilde görüldüğü gibi CHP insan gücü başta olmak üzere ülke kaynaklarından daha etkili bir şekilde yararlanmayı ve verimlilik artışı sağlayarak ülke ekonomisinin önünü açmayı hedefleyen bir perspektife sahiptir ve bu yöndeki politikaları kararlılıkla uygulayacaktır.

Tablo-10: 2012-2023 Döneminde Doğu ve Güneydoğu Anadolu Bölgelerinde Büyümenin Kaynakları (%)

	Artış Oranları	Büyümeye Katkı	Büyümeye Katkı (puan)
Sermaye Stoku	12,1	6,0	63,8
Emek	4,2	2,1	22,3
Toplam Faktör Verimliliği	1,3	1,3	13,9
Bölgesel Katma Değer	9,5	9,5	100,0

4.3 Yatırımın Kaynağı

Doğu ve Güneydoğu Anadolu Bölgeleri'nin büyüme oranına ivme kazandırmak amacıyla 2012-2023 döneminin bütünü için öngördüğümüz 116 milyar dolar seviyesindeki toplam kamu yatırımı, merkezi ve yerel yönetim gelirlerinde önemli artışa neden olacaktır. Ülkemiz ve diğer OECD ülkeleri üzerine yapılan çalışmalara göre büyüme ile vergi gelirleri arasında güçlü bir bağ bulunmaktadır. Bu çalışmalar, büyüme oranında meydana gelecek % 1'lik artışın vergi gelirlerinde % 1,0-1,2 dolayında bir artışa yol açacağını ortaya koymaktadır.

Söz konusu bölgelerde ekonomik faaliyetlerdeki ivmelenmenin vergi tabanına yansımalarının zaman alacağını dikkate alarak, Doğu ve Güneydoğu Anadolu Bölgeleri'nde büyüme ve vergi gelirleri arasındaki esnekliğin 0,90 olabileceği varsayılmıştır. Bu varsayım çerçevesinde, 116 milyar dolarlık kamu yatırımı sonucunda gerçekleşecek ortalama % 9,5 büyümenin 160 milyar dolar civarında ek vergi geliri yaratacağı öngörülmektedir. Böylelikle, ekonomik büyüme sonucu artacak vergi gelirlerinin kamu yatırım miktarından % 40 dolayında daha fazla olacağı, bu fazlalığın da kamu yatırımları sonucu oluşacak cari harcamaların (ücret, maaş, vb.) önemli bir bölümünü karşılayabileceği ortaya çıkmaktadır.

Söz konusu bölgelerde ekonomik faaliyetlerin izleyen dönemde daha da olgunlaşması büyüme-vergi tabanı arasındaki ilişkiyi (esneklik katsayısı) güçlendirecektir. Bu nedenle, analizde varsaydığımız 0,90 değerinin takip eden yıllarda hızla 1,0'üne ve hatta bunun da üzerine çıkması beklenmelidir. Buna ek olarak, ekonomik büyüme oranının hızlanması farklı açılardan kamu mali dengesini olumlu yönde etkileyecek unsurlar içermektedir. Örneğin, büyüme oranının artması neticesinde ortaya çıkacak 1,9 milyon dolayındaki yeni istihdam, bölgedeki yoksulluğu büyük ölçüde ortadan kaldıracığından kamunun sosyal transfer harcamalarında azalış meydana gelecek, artan istihdam hacmi nedeniyle sosyal güvenlik sisteminin prim tahsilâtında önemli iyileşme sağlanacaktır.

V. CHP'nin Stratejik Hedefleri

Yukarıda sunulan çerçeve içinde CHP, Doğu ve Güneydoğu Bölgeleri'nde ekonomik kalkınmayı hızlandırmak ve bu bölgelerin Türkiye ortalamasına yaklaşmasını sağlamak için ciddi bir kamu yatırım seferberliği başlatacaktır. Bölgeye yönelik kamu yatırımları esas olarak ekonomik kalkınmanın önündeki temel engellerden biri olan alt yapı yetersizliğini gidermeyi ve özel sektör yatırımlarının önünü açmayı hedeflemektedir.

CHP, GAP ve DAP'ın tamamlanması, KÖYDES ve BELDES uygulamalarına devam edilmesi, Bölgesel Kalkınma Ajansları ve Cazibe Merkezleri projeleri kapsamında bölgenin sanayi, hizmetler ve turizm potansiyelinin değerlendirilmesi, tarım ve özellikle son beş yılda ciddi ölçüde gerileme kaydeden hayvancılığın tekrar ayağa kaldırılması gerektiğinin bilincindedir. Bununla birlikte bu projelerden bazıları uzun yıllardır tamamlanamamış, bazılarında yeterli kaynak ayrılamamış, bazılarının ise uygulamasına henüz başlanabilmiştir. Tarım ve hayvancılığın diriltilmesi konusunda ise herhangi bir adım atılmamıştır. Üstelik söz konusu projelerin bölgedeki gelişmeyi olması gereken ölçüde tetikleyemediği malumdur. Bu nedenle bölgeye yönelik yeni, bütüncül, etkin ve kapsamlı bir kalkınma programının kararlılıkla uygulamaya geçirilmesi bir zorunluluktur.

CHP, bölgenin hızlı bir şekilde kalkınmasını temin etmek üzere özel önem taşıyan GAP'ın en kısa sürede tamamlanmasına ve hayvancılık sektörünün geliştirilmesine öncelik verecektir. Tarım ve hayvancılık konularında sürdürülen çalışmalar ayrı raporlarda ele alındığından, bu çalışmada bu konular üzerinde ayrıntılı olarak durulmayacak, bunun yerine bölgeye ilişkin yeni projelere, yeni stratejik hedeflere odaklanılacaktır.

GAP'ın tamamlanması

Planlanan büyüklüğü ve kapsamı göz önünde bulundurulduğunda, GAP dünyanın en büyük kalkınma atılımlarından biridir. İlk etapta sulama ve enerji altyapısı oluşturulması için uygulamaya konan, ancak zamanla entegre planlama yaklaşımı ile çok amaçlı bir projeye dönüşen GAP, bölgenin doğal potansiyelinin azami düzeyde bölge insanının faydasına sunulması için vazgeçilmezdir. Bugün tarım ve hayvancılıkta verimliliğin artırılması, istihdam yaratılması, eğitim ve sağlık altyapısının geliştirilmesi, çağdaş bir nüfus ve yerleşim anlayışının uygulanması gibi pek çok başlığı içeren proje, bölgenin toplumsal dönüşümü için de hayati öneme

sahiptir. CHP bu bilinçle, bölgedeki gelir düzeyi ve hayat standartlarının yükseltilmesi ve sürdürülebilir insani kalkınma için projenin yalnızca sulama başlığının değil, tüm alt alanlarının en kısa zamanda tamamlanmasını, temel hedef olarak kabul etmektedir.

Hayvancılık sektörünün geliştirilmesi

CHP iktidarında bölgenin ekonomisinde büyük yer tutan ve uygulanan yanlış politikalarla iflasın eşiğine gelmiş hayvancılık sektörüne özel önem gösterilecektir. Sektörün tüm alt alanlarında çağdaş hayvancılık pratikleri ile üretim verimliliğinin artması için gerekli teknolojik alt yapının kurulması için bölgeye gereken yatırım yapılacaktır. Sektör yeniden canlandırılacak, bölge insanının refahını esas alan bir hayvancılık politikası yürürlüğe konacaktır. Bölgede kurulacak tarım teknokentleri ve enstitüler aracılığıyla yerli tarım teknolojileri geliştirilecek, en gelişmiş bilimsel üretim yöntemlerinin uygulanmasında uzmanlar tarafından hayvancılık sektörüne tam destek sağlanacaktır. Üretim girdilerinin düşürülmesi için sağlanacak vergi indirimlerinin yanı sıra hastalık ve benzeri risk koşullarına karşı üretici korunacaktır. Etkin olarak uygulanacak teşvik ve destek politikalarının yanı sıra Organize Hayvancılık Bölgeleri'nin yaygınlaştırılması ve mevcut uygulamaların geliştirilmesi ile sektör yeniden ayağa kaldırılacaktır.

Kamu Yatırımları

CHP iktidarında 2023 yılına kadar yapılması planlanan kamu yatırımları büyük ölçüde altyapı projelerine dönük olacaktır. Bununla birlikte bölgede istihdam yaratmaya ve refahı artırmaya yönelik bazı doğrudan yatırım projeleri, özel sektörün ilgi göstermemesi halinde, ya doğrudan devlet tarafından gerçekleştirilecek ya da kamu-özel sektör ortaklık modelleriyle hayata geçirilecektir.

Bölgede yapılması, özel sektörün teşvik edilmesi planlanan doğrudan yatırım projelerinin tasarım sürecinde bazı önemli değişkenler dikkate alınmıştır. Bunlar; istihdam yaratma kapasitesi; yatırım yapılması planlanan sektörlerin ileri ve geri bağlantıları; bölgenin yer altı ve yer üstü kaynakları ve bunların ekonomik potansiyelidir.

Türkiye’de TÜİK’in girdi-çıktı tabloları kullanılarak yapılan çalışmalar, hizmetler, tarım ve madencilik’in istihdam yaratma kapasitesi yüksek sektörler; tarım, ticaret ve ulaştırma faaliyetlerinin ise güçlü ileri-geri bağlantılara sahip sektörler olduğunu ortaya koymaktadır. Bu noktadan hareketle özellikle madencilik, tarım, ulaştırma ve kişisel hizmetler gibi sektörlerle yönelik projeler üzerinde durulmuştur. Bölgeye yönelik maden ve demiryolu yatırımları ile hayvancılık sektörü ile entegre edilen şeker endüstrisi ve tarımına yönelik yatırım projeleri bu bağlamda örnek projeler olarak aşağıda sunulmaktadır.

Bölgeye yönelik projelerin tasarımında yukarıda sıralanan değişkenlerin yanı sıra bölgenin potansiyeline uygun bir biçimde teknoloji geliştirme kapasitesi yaratacak olan sektörler de mercek altına alınmıştır. Bu çerçevede önümüzdeki yıllarda çok önemli ekonomik faaliyet alanlarından biri haline geleceği öngörülen güneş pili üretimine yönelik proje de örnek projeler arasında yer almaktadır.

Türkiye’de sanayinin en önemli sorunlarından biri, üretimde ithal girdi kullanımının hızla artması, buna bağlı olarak yerli sanayi ve özellikle KOBİ’lerin tasfiye süreci içine girmesidir. Bu gelişmenin bir diğer olumsuz sonucu dış ticaret açığının hızla artmasıdır. Projelerin tasarım sürecinde bu etmen de dikkate alınmış ve ithalatı ikame edebilecek üretim alanları üzerinde çalışılmıştır. Bunlardan biri, aşağıda sunulduğu üzere, Akdeniz’de kurulacak bir rafineri-petrokimya kompleksi ile bölge arasında demiryolu ulaşımı olanaklarının sağlanması, eş zamanlı olarak bölgede petrokimyaya dayalı sanayi kümelenmelerinin oluşturulması, böylece yurt dışından ithal edilen ürünlerin ikame edilmesi ve zaman içinde bu ürünlerin ihracatının gerçekleştirilmesine yönelik petrokimyaya dayalı sanayi projesidir.

Teşvik Politikası

Bölgeye yönelik kamu yatırımlarının başlatılmasıyla birlikte öngörülerimize uygun olarak özel sektör yatırımlarının uyarılması için teşvik politikası etkili bir biçimde kullanılacaktır. Bu çerçevede tasarlanacak teşvik politikasının iki boyutu bulunmaktadır. Bunlardan birincisi genel teşvik politikası, diğeri ise uygulanması planlanan projelerin gerçekleştirilmesini mümkün kılacak sektörlerle özgü düzenlemelerdir.

Genel teşvik politikası kapsamında öncelikle mevcut “Yatırımlarda Devlet Yardımları Hakkında Karar” gözden geçirilecektir. Bu bağlamda 3 ve 4. bölgelere yönelik yatırıma katkı oranı; vergi indirim oranı; sigorta primi desteği; faiz desteği katkısı; 1 ve 2. bölgelerden 4. bölgeye taşınacak tesislere yönelik vergi indirimi ile sigorta desteği ve bu desteklerden faydalandırılacak sektörlerin kapsamı gibi unsurlar yukarıda yer verilen hedefler ekseninde yeniden belirlenecektir. Desteklerin süresinin tespitinde ise bölgenin rekabet gücünün belirli bir düzeye ulaşması ilkesi esas alınacaktır. Söz konusu karar kapsamında verilmekte olan yatırım yeri tahsisi, gümrük vergisi muafiyeti gibi destekler ise sürdürülecektir. Bunların yanı sıra:

- İhracata yönelik üretim yapan firmalar arasında istihdam sayısı; ihracat miktarı; yerli ara malı kullanım oranları gibi ölçütler dikkate alınarak mevcut ihracat kredilerine göre daha uzun vadeli ve düşük faizli kredi kolaylıkları sunulacaktır. Bunun dışında bölgedeki şirketlerin işletme finansmanı ihtiyacını karşılamaya yönelik sıfır faizli kredi kolaylığı sağlanacaktır.
- Başta OSB’ler olmak üzere oluşturulacak sanayi kümelenmelerinin su, kanalizasyon, ulaştırma ve enerji gibi altyapı gereksinimleri hızla karşılanacaktır. Kümelenme bölgelerinin seçiminde akarsu ve diğer yenilenebilir enerji potansiyelleri dikkate alınacak, sanayinin bu potansiyellerden yararlanarak ihtiyaç duyduğu enerjiyi üretmesini temin etmek üzere gerekli olan altyapı hizmetlerinin tümü devlet tarafından sunulacak, böylece enerji maliyetlerinin düşürülmesi sağlanacaktır.
- Kurulacak OSB’lerde yatılı meslek yüksek okulları açılacak, böylece bu okullardan mezun olanlara istihdam garantisi sağlanmış olacaktır.
- Bankacılık sektörünün söz konusu bölgelere kullandıracağı yatırım ve işletme kredileri üzerindeki vergi yükleri kaldırılacak veya azaltılacaktır.
- Bölgede hizmet verecek memur sayısına göre yeterli sayıda lojman inşa edilecek ve söz konusu lojmanlar tamamlanana kadar geçecek süre için kamu görevlilerine lojman tazminatı verilecektir. Bölgedeki üniversite ve meslek yüksek okullarında okuyan öğrencilere özgü öğrenim destekleri sunulacaktır.
- Bölgeye taşınacak teşebbüslere düşük faizli ve uzun vadeli taşınma kredisi kolaylığı sunulacaktır.

- Son yıllarda özellikle gelişmiş ülkelerin deneyimlerinde rastlanan “Bölgesel Yenilenme (İnovasyon) Merkezleri” kurulacak ve bunlara kaynak sağlanacaktır.

Aşağıda üzerinde çalışılan çok sayıda proje arasından örnek olarak seçilen bazı projelere ilişkin özet bilgiler sunulmaktadır.

Demiryolu Yatırımları Projesi

Ulaştırma faaliyetlerinin iktisadi kalkınmadaki rolü giderek artmaktadır. Özellikle yük taşımacılığında demiryolu altyapısının tesisi, sanayi ve hizmet maliyetlerinin düşürülmesi bakımından önem taşımaktadır. Cumhuriyetimizin ilk yıllarında demiryolu yatırımları bir ulusal kalkınma hamlesi olarak ele alınmış, ancak zaman içinde aynı kararlılıkla yürütülememiştir. Bunun sonucunda demiryolu ağıımız gelişmiş ülkeler ile kıyaslandığında, hem uzunluk olarak hem de ağıın niteliği (elektrifikasyon oranı, kur çapı, eğim, ray yaşı, travers özellikleri gibi) yönünden yetersiz kalmıştır.

Türkiye’de demiryolu altyapısı bakımından esas sorun yolcu taşımacılığında çok yük taşımacılığında yetersizliktir. Son yıllarda demiryolu altyapısına yönelik çalışmalar, yük taşımacılığında karayollarının yüksek payını azaltmaya yönelik olmayıp, kara ve havayolları ile erişiminde ciddi sıkıntılar bulunmayan birkaç koridorda yürütülen prestij projelerinden ibarettir. CHP bu projelerin gerçekleştirilmesinde bir sakınca görmemekle birlikte, sınırlı kaynakların öncelikle sanayi ve ticaret alanlarında maliyetlerin azaltılmasına olanak verecek altyapı yatırımlarına yönlendirilmesi gerekliliğini savunmaktadır.

Bu çerçevede Doğu ve Güneydoğu’da başlatılacak kalkınma hamlesinin temel bileşenlerinden biri demiryolu altyapı projeleri olacaktır. Söz konusu projelerin hayata geçirilmesi ile birlikte bölgede gerçekleştirilecek üretim, Akdeniz ve Karadeniz limanlarına ve komşu ülkelere düşük maliyetlerle ulaşacak, bölgenin Türkiye’ye ve dünyaya açılması sağlanacaktır.

Doğu Anadolu ile Güneydoğu Anadolu Bölgeleri’ndeki mevcut demiryolu ağı, Doğu-Batı Aksı ve Kuzey-Güney Aksı olmak üzere başlıca iki temel yönde tanımlanmaktadır.

Doğu-Batı aksındaki demiryolu koridorları; Sivas-Çetinkaya-Divriği-Erzincan-Erzurum-Kars-Doğukapı-Sınır (827 km.); Malatya-Yolçatı-Elazığ-Muş-Tatvan-Van-Kapıköy-Sınır (226 km.); Malatya-Yolçatı-Diyarbakır-Batman-Kurtalan (254 km.);

Narlı-Gaziantep-Nizip-Karkamış-Şenyurt-Nusaybin-Sınır (1.098 km.); Şenyurt-Mardin (24+340 km.); Karkamış-Çobanbey (55+909 km.)'dir. Kuzey-Güney aksındaki demiryolu koridorları ise; Çetinkaya-Malatya-Narlı-Fevzipaşa-Osmaniye-Toprakkale-İskenderun (827 km.); Fevzipaşa-Tahtaköprü (32+211 km.); Tahtaköprü-Sınır (4+750 km.); Köprüağzı-Kahramanmaraş (27+903 km.)'tır.

Dünya ticaretindeki yeni oluşumlar ile Türkiye'nin başta Orta Doğu olmak üzere Kafkasya, Orta Asya ve Uzak Doğu ülkeleri ile gelişen ticareti ve ülkenin jeopolitik yapısı gereği ortaya çıkan lojistik merkez olma özelliğinin sonucu olarak ulaşım ihtiyacının önemi artmaktadır.

Ancak mevcut demiryolu altyapısı bu talepleri karşılayacak yeterlilikte değildir. CHP iktidarında mevcut hatlar geliştirilecek, yanı sıra yeni demiryolu hatlarının yapımı hızla tamamlanacaktır. Bölgede ihtiyaç duyulan yeni hatlar Demiryolları Limanlar ve Hava Meydanları İnşaatı Genel Müdürlüğü tarafından tespit edilmiş ve söz konusu hatlara ilişkin ön çalışmalar tamamlanmıştır. CHP iktidarında bu planlar sahipleenecek ve hızla hayata geçirilecektir. Söz konusu hatlar aşağıdaki tabloda gösterilmektedir.

Tablo-11: CHP İktidarı Döneminde Yapılacak Demiryolu Hatları ve Maliyetler

Demiryolu Hattı	Yaklaşık Maliyet (2010 Yılı Fiyatlarıyla-milyon TL)
Toprakkale-Nurdağı-Gaziantep-Karkamış (222 km.) ve Çobanbey-Karkamış-Habur (509 km.)	4.000
Mürşitpınarı-Şanlıurfa (63 km.)	190
Adana-Yumurtalık (18 km.)	60
Kars-Tiflis Türkiye kısmı (76 km.)	450
Trabzon-Gümüşhane-Erzincan-Palu-Diyarbakır-Mazıdağı-Arada (785 km.)	3.550
Sivas-Erzincan-Erzurum-Kars (710 km.)	2.840
Van Gölü Kuzey Geçişi (237 km.)	1.350
Benliahmet Aralık-Dilucu (220 km.)	1.040
Horasan-Ağrı-Gürbulak (275 km.)	1.395
Çetinkaya-Malatya-Narlı (291 km.)	1.310
Kurtalan-Cizre (103 km.) ve Siirt-Kivık (25 km.)	576
Toplam	16.761

Yukarıda sıralanan projeler arasından bazılarını, taşıdıkları önem nedeniyle, öncelik tanınacaktır. Bu kapsamda:

- Türkiye-İran arasındaki bağlantıyı sağlayan koridorda Yolçatı-Tatvan güzergahında yer alan Murat nehri üzerinde yapılan/yapılacak barajlar nedeniyle Elazığ-Muş arasında 136 km.lik demiryolunun ötelenmesi gerekmektedir.
- Tatvan ile Van arasındaki bölümde kalan yaklaşık 50 mil uzunluğundaki Van Gölü geçişinde demiryolu kesintiye uğramaktadır. Bu bölümde vagonlar tren ferileri ile Tatvan-Van arasında aktarılmaktadır. Tren ferileri araba vapurundan dönüştürülerek hizmete verilmiştir. 20 yaşından büyük ve 4 adet olan bu feribotlar düşük kapasiteli olmalarının yanı sıra eski olmalarından dolayı sürekli arızalanmakta, bu nedenle ancak iki feribotla hizmet verilebilmektedir. Neticede 50 millik Van Gölü geçişinin bir seferi, dört saati yükleme-boşaltma ve dört saati de seyir süresi olmak üzere ancak sekiz saatte tamamlanabilmektedir. Bu durum, İran'a ve İran üzerinden Orta Asya ile Uzak Doğu'ya yapılan taşımalarda demiryolunun tercih edilebilirliğini olumsuz yönde etkilemektedir. Bu nedenle Van Gölü kuzey ve güney geçişleri hızla tamamlanacaktır.
- İran demiryolu bağlantısını daha rasyonel bir şekilde sağlamak üzere, Sivas-Erzincan-Erzurum-Kars üzerinden Benliahmet (Kars)-İğdır-Aralık-Dilucu hattı öncelik taşıyacaktır. Bu hattın Sivas-Erzincan-Erzurum-Kars kesiminin standardının yükseltilmesi zaten planlanmış durumdadır. İlave ve öncelikli olarak Benliahmet-İğdır-Dilucu kesiminin inşa edilmesiyle İran demiryollarına kesintisiz bağlantı sağlanmış olacaktır.

Tablo-11'de yer verilen demiryolu ve bunlarla bağlantılı olarak planlanacak karayolu yatırımları sonucunda Doğu ve Güneydoğu Anadolu Bölgesinde birçok merkezde sanayi kümelenmelerinin yanında lojistik merkezlerin kurulması olanaklı hale gelecektir. Böylece bölgenin tüm ticaret kanalları açılmış olacaktır.

Son yıllarda demiryolu ulaşımında hız faktörünün ön plana çıkarıldığı görülmektedir. Oysa ülkemizin öncelikli ihtiyacı hızlı tren değildir. Sadece belli merkezler arasında yolcu taşımacılığına dönük olarak yapılan ve inşaatı için büyük paralar harcanan demiryolu projeleri yerine yüksek

standartlı demiryolu hatları ile konvansiyonel tren işletmeciliğine öncelik tanınmalıdır.

Yukarıda yapımı taahhüt edilen yeni demiryolu yatırımları Ulaştırma Bakanlığı, sektör kuruluşları, üniversiteler ve yüklenici şirketler ile finans kuruluşları tarafından genel kabul görmüş projelerdir. CHP bu projeleri, yolsuzluk ve suiistimallere meydan vermeden hızla tamamlayacaktır.

Sonuç olarak CHP'nin hem yurt genelinde hem de Doğu ve Güneydoğu Anadolu Bölgeleri'nde demiryolu ulaşımına bakış açısı, ekonomik kalkınmayı sağlamak üzere öncelikle çift hatlı, elektrikli ve sinyalli, yüksek standartlı demiryolu hatlarının yapılması, bunun sonucu olarak hem yolcu hem de yük taşımacılığında çağdaş işletmecilik düzeyine erişmek olacaktır. Böylece amaçlanan ekonomik kalkınma ile birlikte, ülkemizin petrole bağımlılığını azaltan, daha yüksek tonajlı, işletme maliyeti düşük, ticari hızı fazla, gaz salınımını sınırlaması nedeniyle daha çevreci, sinyalli trafik uygulamasıyla daha güvenli işletmecilik hedeflerine de ulaşılmış olunacaktır.

Madencilik Yatırımları Projesi

Madencilik sektörü güçlü ileri ve geri bağlantılara sahip, imalat sanayini uyarayan, yüksek oranda istihdam yaratan, bu boyutlarıyla bölgesel kalkınma politikalarına önemli katkılar sağlayabilecek bir sektördür. Birçok gelişmiş ülke ve hızla gelişmekte olan bazı ülkelerin millî gelirleri içinde madencilik sektörünün payının Türkiye'ye oranla yüksek olduğu görülmektedir.

Türkiye'de 2002-2009 döneminde sabit fiyatlarla GSYH içinde madencilik sektörünün payının % 0,8 düzeyinde değişmeden kaldığı görülmektedir. Diğer yandan madencilik sektöründe istihdamın 2002-2009 döneminde azaldığı dikkat çekmektedir. TÜİK verilerine göre 2002 yılında sektörde toplam istihdam 120 bin iken, 2009 yılında 103 bin kişiye gerilemiştir.

DPT Madencilik Özel İhtisas Komisyonu Raporu'nda, başta endüstriyel hammaddeler olmak üzere çoğu maden açısından ülkemizin kendi kendine yeterli kaynaklara sahip olduğu vurgulanmaktadır. Bununla birlikte altın, gümüş, kurşun, çinko, krom, bakır ve demir-çelik madenlerinde ciddi rezerv potansiyeli bulunmasına karşın Türkiye'nin bu ürünlerde dışa bağımlı hale geldiği ifade edilmektedir.

Doğu ve Güneydoğu Anadolu Bölgeleri'nde özellikle sanayide yoğun

olarak kullanılan madenler bakımından ciddi rezerv varlığı mevcuttur. Üstelik bölgedeki rezerv arařtırmaları yetersizdir. Mevcut rezerv çalıřmalarına göre bölgede metalurji, refrakter, çimento, inřaat, gübre, demir-çelik gibi sanayinin birçok alanında kullanılan bakır, kurřun, çinko, krom, manyezit, pirofillit, perlit, pomza, mermer, demir, fosfat gibi maden rezervleri bulunmaktadır.

Bölgede ekonomik olarak üretime geçirilebilecek maden rezervleri (görünür artı muhtemel) řunlardır:

- Bakır-Kurřun-Çinko Yatakları: Elazığ Bölgesi (5,3 milyon ton); Bingöl Bölgesi (50 bin ton); Malatya-Diyarbakır Bölgesi (70 bin ton); Tunceli-Erzincan-Erzurum Bölgesi (73,6 milyon ton); Bitlis Bölgesi (15 bin ton)
- Krom Yatakları: Elazığ Bölgesi (7 milyon ton); Erzincan Bölgesi (4 milyon ton); Malatya Bölgesi (180 bin ton); Hakkâri Bölgesi (150 bin ton)
- Manyezit Yatakları: Erzurum-Erzincan-Kars Bölgesi (6,2 milyon ton)
- Demir Yatakları: Sivas, Malatya, Adıyaman, Erzincan ve Bingöl, ülkemiz demir cevheri rezervlerinin en az dörtte üçüne sahiptir. İşletilebilir demir yataklarının dışında, düşük tenörlü ve/veya yüksek zararlı bileřen içeren cevherlere sahip 40 kadar sorunlu demir yatağı (Malatya-Hasançelebi ve Bingöl-Avnik gibi) bulunmaktadır. Mevcut bilgilere göre bu yataklarda toplam 1,37 milyar ton rezerv mevcuttur. Düşük tenörü nedeniyle sorunlu yatak olarak nitelendirilen bu rezervlerin günümüz teknolojisi ile işletilmesi mümkündür.
- Bunların dışında bölgede ciddi ekonomik potansiyele sahip çok sayıda maden rezervi mevcuttur. Örneğın, Malatya'da yüksek miktarda pirofillit yatakları; Bitlis, Van, Erzurum ve Kars'ta dünyanın en büyük perlit ve pomza yatakları; Malatya, Elazığ, Diyarbakır ve Van'da mermer yatakları; Mardin, Bingöl, Bitlis ve Adıyaman'da fosfat yatakları; Bitlis'te soda, Ağrı'da kükürt ve kaolin yatakları mevcuttur.

CHP iktidarında, bölgenin maden rezervlerinin deęerlendirilmesi, üretime başlanması, çıkarılan hammadde ile bütünleşik sanayi tesislerinin kurulması, böylece daha yüksek katma deęer elde edilmesi sağlanacaktır. Bu amaçla:

- Öncelikle ruhsatlandırılan bölgelerden başlanmak üzere kısa zaman içinde tüm ekonomik rezerv alanlarında özel sektörün üretime başlaması sağlanacak, bunun için gerekli altyapı (demiryolu, karayolu, liman, enerji vs.) hızla tamamlanacaktır.
- Bu sürece paralel olarak maden aramacılığına ciddi bir kaynak aktarılacak, gelişmiş teknolojik yöntemler kullanılarak özelde söz konusu bölgeye, genelde tüm Türkiye'ye ait güncel rezerv haritaları çıkarılacaktır.
- Bölgede maden üretiminden alınan kamu hakları belirli bir süre için tatil edilecektir.
- Saha ruhsatlarının ve stoktaki madenlerin bankalarca teminat sayılması için gerekli düzenlemeler yapılacaktır.
- Sunulan tüm desteklere karşın özel sektörün yatırım yapmadığı alanlarda ya kamu yatırımları devreye alınacak ya da kamu-özel ortaklık modelleri vasıtasıyla özel sektörün yatırım süreçlerine dâhil olması sağlanacaktır.
- Maden varlıklarının çıkarıldığı bölgelere, söz konusu varlıkları girdi olarak kullanan sanayi tesislerinin kurulması özendirilecektir.

Petrokimyaya Dayalı Sanayi Geliştirme Projesi

Türkiye'de petrokimya sektöründe büyüme hızı yıllık ortalama %11 düzeyindedir. Ancak yüksek büyüme hızına karşı piyasanın henüz doyumluğa ulaşmadığı görülmektedir. Nitekim Türkiye'de kişi başına plastik tüketimi ortalama 45 kilogram/yıl iken ABD, Kanada ve Batı Avrupa'da bu rakam 70-90 kilogram/yıl seviyesindedir.

Petrokimya üretimi büyük ölçüde PETKİM tarafından karşılanmaktadır. PETKİM 2009 itibarıyla, son yıllarda gerçekleştirdiği yoğun yatırımlarla üretim kapasitesini % 20 artırmaya rağmen iç talebin ancak % 26'sını karşılayabilmektedir.

Petrokimya ürünlerine yönelik talebin büyük kısmını (yaklaşık % 75) termoplastikler oluşturmaktadır. Türk Plastik Sanayicileri Araştırma ve Geliştirme Vakfı (PAGEV) verilerine göre 2009 yılında 5,3 milyar dolar olarak gerçekleşen plastik hammadde ithalatı, 2010 yılında 7,4 milyar dolara ulaşmıştır. Hammadde ihracatı ise ithalata göre oldukça sınırlıdır. Nitekim PAGEV verilerine göre 2009 yılında plastik hammadde ihracatı 521 milyon dolar olarak gerçekleşmiştir.

TÜİK verilerine göre 2010 yılında plastik ve plastikten mamul eşya ithalatı 9,7 milyar dolar, ihracat ise 3,7 milyar dolar olarak gerçekleşmiştir. Dolayısıyla sadece plastik ve plastikten mamul eşyada dış ticaret açığı 6 milyar dolar olmuştur. 2002 yılında anılan ürün grubunda dış ticaret açığı 1,7 milyar dolar olarak gerçekleşmiştir. Dolayısıyla 8 yılda plastik ve plastikten mamul eşya dış ticaretindeki açık 4 kata yakın artış göstermiştir. Türkiye'nin bu alandaki büyüme potansiyeli dikkate alındığında, yeni yatırımların devreye girmemesi halinde önümüzdeki yıllarda dış ticaret açığının hızla artacağını öngörmek mümkündür.

CHP iktidarında Doğu ve Güney Doğu Anadolu Bölgesinde hem bölgenin üretim ve istihdam kapasitesini artırmak, hem de hızla artan ürün ithalatını ikame etmek amacıyla petrokimyaya dayalı sanayi kümelenmeleri oluşturulacak ve geliştirilecektir. Bu hedefin gerçekleştirilmesi için öncelikle bölgeye yakın bir konumda yeni bir rafineri-petrokimya tesisi yatırımının devreye girmesi ve bölgedeki sanayi tesislerinin hammadde ve ara madde ihtiyacını karşılaması gerekmektedir.

Mevcut koşullar altında bunun için en uygun bölge bir enerji terminali olma yolunda ilerleyen, bu bakımdan petrol ve doğalgaz gibi temel girdilerin temini noktasında görece üstünlüğe sahip ve liman avantajı bulunan Adana-İskenderun bölgesi olacaktır. CHP iktidarında bu bölgede tercihen özel sektör tarafından hızla bir rafineri-petrokimya entegre tesisinin kurulması için gerekli adımlar atılacak, bürokratik işlemler kolaylaştırılacak ve hızlandırılacaktır. Bu tesisin kurulması sürecine paralel olarak petrokimyaya dayalı sanayi ürünlerinin bölgedeki üretim merkezlerine ulaştırılmasını düşük maliyetle gerçekleştirecek demiryolu yatırımları başlatılacaktır.

Hammadde temininin sađlanması ve ulařtırma altyapısının kurulması sonrasında bölgede petrokimyaya dayalı sanayinin geliştirilmesi noktasında birçok olanak mevcuttur. řöyle ki:

- 2023 yılına kadar % 9,5 ortalama hızla büyümesi hedeflenen bölgede petrokimyaya dayalı sanayi ürünlerine yönelik iç talep hızla artacaktır.
- Bölgeye yakın cođrafi konumda bulunan Suriye, Irak, Lübnan, İran, Ürdün, Gürcistan gibi ülkeler son yıllarda yüksek büyüme hızları yakalamışlardır. Söz konusu ülkelerin önümüzdeki yıllarda da % 5-10 arasında deđişen hızlarla büyümeye devam edeceği öngörülmektedir. Bu nedenle petrokimya ürünlerinin girdi olarak kullanıldığı endüstriler için ciddi bir ihracat potansiyeli bulunmaktadır.
- Bölgenin hem Akdeniz (Adana, İskenderun) hem de Karadeniz (Trabzon, Hopa) limanları ile demiryolu bağlantısının kurulması ihracat potansiyelinin artmasına olanak verecektir.

Güneş Enerjisi Sanayi Geliştirme Projesi

Dünyada yenilenebilir enerjinin ve bu kaynađa bađlı üretim teknolojisinin önemi giderek artmaktadır. Nitekim AB’de bu çerçevede “Yenilenebilir Enerji Direktifi” uyarınca tüm üye ülkelerin 2020 yılına kadar toplam enerji üretimlerinin % 20’sini yenilenebilir kaynaklardan sağlamaları hedefi konulmuřtur.

Güneş enerjisi, yenilenebilir enerji kaynakları içinde önemli bir yer teşkil etmektedir. Güneş enerjisi elektrik üretiminin yanı sıra ısıtma ve sođutma işlemleri için de kullanılmaktadır. Güneş enerjisi kullanımında iki tip teknoloji mevcuttur. Bunlar termal sistemler ve güneş pili sistemlerdir. Temel sistemler içinde güneş pili sistemleri dünyada yaygın olarak kullanılmaktadır. Bu tür ürünlerin küresel ticaret hacmi termal sistemlere göre çok daha fazladır. 2000 yılında dünyada kurulu güneş pili kapasitesi 1.428 MW iken, 2009 yılında kurulu güç 16 kat artarak 22.878 MW seviyesine ulaşmıştır. Burada çarpıcı olan husus, 2009 yılında küresel ekonomik krize rağmen kurulu gücün bir önceki yıla göre % 15 oranında artış kaydetmesidir.

Kurulu kapasite bakımından AB ülkeleri ile ABD ve Japonya başı çekerken, son yıllarda Çin ve Hindistan'da da önemli ilerlemeler sağlandığı görülmektedir. AB Fotovoltaik Endüstrisi Birliği tarafından yapılan tahminlere göre küresel güneş pili kurulu gücü 2014 yılında 30.000 MW düzeyine ulaşacaktır.

Türkiye'de, yüksek potansiyele karşın kurulu güç, küresel kapasiteye göre çok küçüktür. Elektrik İşleri Etüt İdaresi verilerine göre mevcut kurulu güç 1 MW civarındadır. Güneş Pili Sistemlerinde sistemlerde Türkiye'de dış ticaret hacmi 2008 yılı itibarıyla 101,5 milyon dolar olmuştur. Bu rakamın 13,5 milyon dolarlık kısmı ihracat, 88 milyon dolarlık kısmı ise ithalattır.

Türkiye'nin güneş enerjisi potansiyeli yüksektir. Türkiye'nin güneş enerjisinden elektrik üretim potansiyelinin yıllık 198 milyar kWh olduğu tahmin edilmektedir. 2009 yılında Türkiye'nin toplam elektrik üretiminin 194 milyar kWh olarak gerçekleştiği dikkate alındığında Türkiye'nin güneş enerjisi potansiyelinin büyüklüğü ortaya çıkmaktadır.

Bölgeler bazında en yüksek güneş enerjisi potansiyelinin sırasıyla Güneydoğu Anadolu Bölgesi, Akdeniz ve Doğu Anadolu Bölgesinde var olduğu görülmektedir. Elektrik İşleri Etüt İdaresi verilerine göre; Güneydoğu Anadolu Bölgesinde toplam güneş enerjisi 1.460 kWh/metrekare-yıl, güneşlenme süresi ise 2.993 saat/yıl'dır. Akdeniz'de bu veriler sırasıyla 1.390 kWh/metrekare-yıl ve 2.956 saat/yıl; Doğu Anadolu'da ise 1.365 kWh/metrekare-yıl ve 2.664 saat/yıl düzeyindedir.

CHP iktidarında, güneş enerjisi potansiyeli değerlendirilmek üzere Doğu ve Güneydoğu Anadolu Bölgesinde uygun yer seçimi yapılarak bölgenin güneş pili üretim merkezi haline getirilmesi sağlanacaktır. Böylece bölge ekonomisine önemli katkı sağlanacak ayrıca bölgenin teknoloji üretme kabiliyeti artırılacaktır. Türkiye'nin bu hedefe ulaşmasını sağlayacak çeşitli olanaklar mevcuttur.

- Dünyada güneş pili sistemleri kullanımı, buna bağlı olarak bu sistemlerin ticareti büyük bir hızla artmaktadır. Önümüzdeki dönemde yenilenebilir enerji konusundaki ilgi ve hassasiyete koşut olarak üretim ve ticaretteki hızlı artışın süreceği görülmektedir. Bu gelişme büyük bir ihracat potansiyeline işaret etmektedir.

- Teknolojideki gelişmelere bağılı olarak bu sistemlerden elektrik üretimi maliyetlerinin düşeceği beklenmektedir. Önümüzdeki dönemde fosil yakıt maliyetlerinin yükselmesi ile aradaki farkın giderek azalacağını öngörmek mümkündür. Bu da söz konusu teknolojiye yönelik yatırımların cazibesinin artacağını ortaya koymaktadır.
- Türkiye yüksek güneş enerjisi kapasitesine sahiptir. Bu da güneş pili sistemleri için ciddi bir iç talep potansiyeline işaret etmektedir.
- Türkiye’de güneş pili teknolojisi konusunda ilerleme kaydeden kurum ve şirketler bulunmaktadır. Elektrik İşleri Etüt İdaresi; TÜBİTAK Marmara Araştırma Merkezi; Ege Üniversitesi Güneş Enerjisi Araştırma Enstitüsü ile çok sayıda üniversite ve birçok özel şirket bünyesinde ciddi Ar-Ge çalışmaları yürütülmektedir. Diyarbakır Güneş Evi Projesi ve Adıyaman Üniversitesi tarafından tasarlanarak bireysel ve toplu taşıma amaçlı olarak üretilen ve güneş enerjisiyle çalışan prototip araçlar ülkemizin Ar-Ge konusundaki potansiyelini göstermektedir.
- Güneş Pili sistemleri geniş kullanım alanına sahiptir. Düz araziye sahip bölgelerde kullanılacak bireysel ve toplu taşıma araçları; gece sokak aydınlatması; su pompajı; karayolları trafik ikaz lambaları gibi birçok alanda bu tür cihazlar üretilmiş ve kullanıma sunulmuştur. Türkiye’de bu tür sistemleri daha yaygın kullanarak maliyet avantajları sağlanması mümkündür.
- Güneş enerjisi kullanımının yaygınlaşmasıyla Türkiye’nin temel hedeflerinden biri olan enerjide dışa bağımlılığın azaltılması da mümkün olabilecektir.

Şeker Pancarı ve Şeker Sanayi Projesi

Türkiye’de şeker pancarı ve şeker üretimi faaliyetlerine ilişkin düzenleme çerçevesi 2001 yılı ekonomik krizi ertesinde IMF’ye verilen taahhütler çerçevesinde köklü bir reforma tabi kılınmıştır. Söz konusu reform çalışmaları kapsamında bünyesinde 25 şeker fabrikası, 5 makine fabrikası, 1 tohum fabrikası ve 1 elektromekanik aygıtlar fabrikası bulunan Türkiye Şeker Fabrikaları A.Ş. (TÜRKŞEKER) özelleştirme kapsamına alınmıştır.

TÜRKŞEKER fabrikalarının sekiz tanesi Doğu illerinde (Malatya, Elazığ, Erzincan, Muş, Erzurum, Erciş, Ağrı ve Kars) kurulmuştur. Bu fabrikaların bünyesinde 2002-2009 döneminde pancar eken köy sayısı 2.968'den 789'a; üretici sayısı ise 82.857'den, 26.266'ya gerilemiştir. Böylece sektörün yeniden yapılandırılması ve özelleştirilmesi sürecinde bölgede şeker pancarı tarımından geçimini sağlayanların sayısı büyük ölçüde azalmıştır.

CHP, Malatya, Elazığ, Erzincan, Muş, Erzurum, Erciş, Ağrı ve Kars şeker fabrikalarını özelleştirme kapsamında çıkararak özerk bir kamu teşebbüsü niteliği taşıyan Doğu Şeker A.Ş. yapısı içinde yeniden örgütleyecektir. Şeker fabrikaları, bölgede hayvancılığın geliştirilmesine de katkı sağlayacaktır. Söz konusu fabrikalar 1990'ların ilk yarısına kadar şeker fabrikaları ile Et Balık Kurumu arasında yürütülmüş olan "Sığır Besi Projesi" kapsamında deneyime sahiptir.

TÜRKŞEKER'in, Doğu illerinde kurulu şeker fabrikalarının özelleştirilmesi sürecinin tamamlanmasının ardından Doğu Şeker ve diğer özel şeker üreticilerinden oluşan ikili bir piyasa yapısı ortaya çıkacaktır. Bu noktada, Doğu Şeker bünyesindeki fabrikaların ve bölgedeki şeker pancarı tarımının verimlilik sorunları dikkate alındığında, özel teşebbüsün ciddi bir rekabet üstünlüğüne sahip olacağı beklenmektedir.

CHP iktidarında Doğu Şeker'in rekabet dezavantajlarının giderilmesi amacına dönük olarak bazı tedbirler alınacaktır.

- Bölgedeki şeker fabrikalarına yönelik olarak hızla yenileme yatırımları yapılarak verimlilik düzeyleri yükseltilecektir.
- Kota rejimi kapsamında nişasta bazlı şeker kotasındaki artış sınırlandırılacak, kota tespiti noktasında Doğu Şeker'e bazı avantajlar tanınacaktır.
- Yenileme yatırımları neticesinde kristal ve küp şeker üretiminin yanı sıra, katma değeri yüksek şekerleme, çikolata, lokum ve helva gibi ürünlerin de üretimine geçilmesi sağlanacaktır.

- Dođu Őeker tarafından retilen yksek katma deđerli Őekerli mamullerin zellikle komđu lkelere ihracatını teŐvik edecek politikalar geliŐtirilecektir. Bu erevede Suriye, Irak, İran ve Ermenistan gibi potansiyel talebi yksek lkeler nemli bir fırsat yaratmaktadır.
- Őeker fabrikalarının yenilenme srecine paralel olarak blgede Őeker pancarı retiminde verimliliđin artırılmasına ynelik tedbirler hayata geirilecektir.

Bu projenin nemli sonularından biri de blgede Őeker fabrikalarıyla hayvancılıđın entegrasyonunun sađlanması olacaktır. Bu kapsamda Dođu Őeker ile hayvan retici rgtleri arasında kurulacak mekanizmayla hayvan yetiŐtiricilerinin girdi gereksinimleri karŐılanacaktır.

Sonuç

Herkes için

CHP



Doğu ve Güneydoğu Anadolu Bölgeleri'nin ekonomik ve sosyal kalkınması uzun yıllar boyunca ihmal edilmiştir. Bu durum hem ülke kaynaklarının israf edilmesine, hem de bölgenin ekonomik ve sosyal sorunlarının çözülemez boyuta ulaşmasına yol açmıştır. Sonuçta bölge, kişi başına gelir, işsizlik oranı, eğitim ve sağlık gibi çok sayıda ekonomik ve sosyal gösterge açısından az gelişmiş bölge özelliklerini taşımaya devam etmektedir.

Mevcut durumda bu bölgelerin kendi iç dinamikleriyle potansiyellerini hayata geçirmeleri mümkün görünmemektedir. Zira çok sınırlı sayıdaki il dışında fiziki ve beşeri altyapı yetersiz; özel sektörün sermaye birikimi, teknolojik yeteneği, organizasyon ve pazarlama becerisi ulusal ve uluslararası düzeyde etkili bir rekabet gücü sağlamaktan uzaktır. Bu kapsamda, bölgede kamu kesiminin etkili katkısıyla büyüme ve kalkınma sürecine ivme kazandırılarak az gelişmişlik kısır döngüsünün kırılması önem taşımaktadır.

CHP iktidarında, kapsamlı teşvik politikaları, ulaştırma-lojistik altyapısının geliştirilmesi, organize sanayi bölgeleri, kümelenme ve teknopark uygulamalarının geliştirilmesi, tarımsal faaliyetlerin ve hayvancılığın ayağa kaldırılması, yer altı ve yer üstü kaynakların etkin biçimde kullanılması gibi önlemlerle yerli ve yabancı sermayeli kuruluşların üretim faaliyetinin bir bölümünü bu bölgelere kaydırmasını ve yeni yatırımlara başlamasını sağlayacak tedbirler alınacaktır.

Doğu ve Güneydoğu Anadolu Bölgeleri'nin hızla büyümesi ve kalkınması için öngörülen kamu yatırımlarının maliyeti, üretim ve katma değer hacminin genişlemesiyle artacak dolaylı ve dolaysız vergi gelirleri tarafından rahatlıkla karşılanabilecektir. Buna ek olarak, yeni iş olanaklarının ortaya çıkması yoksulluk oranını hızla düşüreceğinden kamunun sosyal transfer harcamaları azalacak, sağlanacak ek istihdam nedeniyle sosyal güvenlik sisteminin prim tahsilâtı hızla artacaktır. CHP iktidarında 2023 yılına kadar yapılması planlanan kamu yatırımları büyük ölçüde altyapı projelerine dönük olacaktır. Öte yandan bölgede istihdam yaratmaya ve refahı arttırmaya yönelik bazı doğrudan yatırım projeleri, özel sektörün ilgi göstermemesi halinde, ya doğrudan devlet tarafından gerçekleştirilecek ya da kamu-özel kesim ortaklık modelleriyle hayata geçirilecektir.

